

Relatório Pedagógico

Inquérito aos Estudantes

2º Semestre

Ano letivo 2020-2021

ULHT

Índice

Índice de Figuras.....	4
Resultados Chave	6
I. O Questionário – Estrutura.....	7
II. Nota Metodológica	8
1. Número de horas totais que dedica à unidade curricular fora da sala de aula, ao longo de todo o semestre.....	9
2. Número de horas totais que dedica à unidade curricular fora da sala de aula, ao longo de todo o semestre por Unidade Orgânica.....	10
3. Como avalia a sua participação na disciplina	11
3.1 Observações.....	11
4. Como avalia a sua participação na disciplina (por Unidade Orgânica).....	13
4.1. ECATI – Escola de Comunicação, Arquitetura, Artes e Tecnologias da Informação	13
4.2. ECEO – Escola de Ciências Económicas e Organizações	14
4.3. ECTS – Escola de Ciências e Tecnologias da Saúde	15
4.4. EPCV – Escola de Psicologia e Ciências da Vida.....	16
4.5. FCSEA – Faculdade de Ciências Sociais, Educação e Administração	17
4.6. FD – Faculdade de Direito	18
4.7. FE – Faculdade de Engenharia	19
4.8. FEFD – Faculdade de Educação Física e Desporto	20
4.9. FMV – Faculdade de Medicina Veterinária	21
4.10. ISS – Instituto de Serviço Social	22
5. Como avalia a Disciplina, considerando.....	23
5.1. Observações e/ou sugestões de melhoria.....	24
6. Como avalia a Disciplina (por Unidade Orgânica), considerando	25
6.1. ECATI – Escola de Comunicação, Arquitetura, Artes e Tecnologias da Informação	25
6.2. ECEO – Escola de Ciências Económicas e Organizações	26

6.3. ECTS – Escola de Ciências e Tecnologias da Saúde	27
6.4. EPCV – Escola de Psicologia e Ciências da Vida.....	28
6.5. FCSEA – Faculdade de Ciências Sociais, Educação e Administração	29
6.6. FD – Faculdade de Direito	30
6.7. FE – Faculdade de Engenharia	31
6.8. FEFD – Faculdade de Educação Física e Desporto	32
6.9. FMV – Faculdade de Medicina Veterinária	33
6.10. ISS – Instituto de Serviço Social	34
7. Como avalia o Docente no que respeita a	35
7.1 Observações e/ou sugestões de melhoria.....	36
8. Como avalia o Docente (por Unidade Orgânica) no que respeita a.....	38
8.1. ECATI – Escola de Comunicação, Arquitetura, Artes e Tecnologias da Informação	38
8.2. ECEO – Escola de Ciências Económicas e Organizações	39
8.3. ECTS – Escola de Ciências e Tecnologias da Saúde	40
8.4. EPCV – Escola de Psicologia e Ciências da Vida.....	41
8.5. FCSEA – Faculdade de Ciências Sociais, Educação e Administração	42
8.6. FD – Faculdade de Direito	43
8.7. FE – Faculdade de Engenharia	44
8.8. FEFD – Faculdade de Educação Física e Desporto	45
8.9. FMV – Faculdade de Medicina Veterinária	46
8.10. ISS – Instituto de Serviço Social	47

Índice de Figuras

Figura 1 – Número de horas totais dedicadas pelos alunos à UC fora da sala de aula, ao longo do semestre	9
Figura 2 – Número de horas totais dedicadas pelos alunos à UC fora da sala de aula, ao longo do semestre, por Unidade Orgânica	10
Figura 3 – Avaliação da participação dos estudantes na disciplina	11
Figura 4 – Avaliação da participação dos estudantes da ECATI na disciplina	13
Figura 5 – Avaliação da participação dos estudantes da ECEO na disciplina	14
Figura 6 – Avaliação da participação dos estudantes da ECTS na disciplina.....	15
Figura 7 – Avaliação da participação dos estudantes da EPCV na disciplina	16
Figura 8 – Avaliação da participação dos estudantes da FCSEA na disciplina.....	17
Figura 9 – Avaliação da participação dos estudantes da FD na disciplina	18
Figura 10 – Avaliação da participação dos estudantes da FE na disciplina.....	19
Figura 11 – Avaliação da participação dos estudantes da FEFD na disciplina	20
Figura 12 – Avaliação da participação dos estudantes da FMV na disciplina	21
Figura 12 – Avaliação da participação dos estudantes do ISS na disciplina.....	22
Figura 14 – Avaliação da disciplina por parte dos estudantes	23
Figura 15 – Avaliação da disciplina por parte dos estudantes da ECATI.....	25
Figura 16 – Avaliação da disciplina por parte dos estudantes da ECEO.....	26
Figura 17 – Avaliação da disciplina por parte dos estudantes da ECTS	27
Figura 18 – Avaliação da disciplina por parte dos estudantes da EPCV.....	28
Figura 19 – Avaliação da disciplina por parte dos estudantes da FCSEA	29

Figura 20 – Avaliação da disciplina por parte dos estudantes da FD	30
Figura 21 – Avaliação da disciplina por parte dos estudantes da FE	31
Figura 22 – Avaliação da disciplina por parte dos estudantes da FEFD	32
Figura 23 – Avaliação da disciplina por parte dos estudantes da FMV	33
Figura 24 – Avaliação da disciplina por parte dos estudantes do ISS	34
Figura 25 – Avaliação do docente por parte dos estudantes.....	35
Figura 26 – Avaliação do docente por parte dos estudantes da ECATI.....	38
Figura 27 – Avaliação do docente por parte dos estudantes da ECEO	39
Figura 28 – Avaliação do docente por parte dos estudantes da ECTS	40
Figura 29 – Avaliação do docente por parte dos estudantes da EPCV	41
Figura 30 – Avaliação do docente por parte dos estudantes da FCSEA.....	42
Figura 31 – Avaliação do docente por parte dos estudantes da FD.....	43
Figura 32 – Avaliação do docente por parte dos estudantes da FE	44
Figura 33 – Avaliação do docente por parte dos estudantes da FEFD.....	45
Figura 34 – Avaliação do docente por parte dos estudantes da FMV	46
Figura 35 – Avaliação do docente por parte dos estudantes do ISS.....	47

RESULTADOS CHAVE

1. O Inquérito aplicado no final do segundo semestre do ano letivo de 2020/2021 aos estudantes do 1º ciclo, 2º ciclo incidu sobre os seguintes aspetos: número de horas dedicadas às unidades curriculares, docentes e o empenho do próprio nas UCs.

2. A taxa de resposta ao inquérito foi de 56%, tendo sido validados cerca de 23981 (cada estudante preenche um questionário por unidade curricular) respostas aos inquéritos pedagógicos aos estudantes.

3. O Inquérito contempla os seguintes indicadores pedagógicos:

- Número de horas totais que dedica à unidade curricular fora da sala de aula, ao longo de todo o semestre
- A sua participação na disciplina
- A disciplina
- O(s) docente(s) da disciplina

4. Relativamente ao número de horas totais que dedica à unidade curricular fora da sala de aula, entre 26 e 50 horas foi a carga horária com uma maior percentagem de respostas (27%).

5. A opinião geral dos inquiridos relativamente à sua participação na(s) unidade(s) curricular(es) que frequenta foi bastante positiva, tendo a maioria dos estudantes respondentes classificado a mesma com valores positivos, salientando-se os conhecimentos e competências adquiridos (onde cerca de 70% dos estudantes autoavaliaram-se positivamente).

6. Relativamente às disciplinas que frequentaram, os estudantes respondentes também consideraram que estas foram muito boas, destacando-se a classificação global das disciplinas avaliadas e a relevância das competências fornecidas pela disciplina para a sua formação global, ambas com cerca de 70% de respostas positivas.

7. A opinião geral sobre os docentes das unidades curricular também foi, na sua generalidade, muito positiva, sendo que em todas as categorias os estudantes avaliaram, na sua grande maioria, os docentes com o nível mais elevado. Destaca-se, ainda, assiduidade dos docentes, com cerca de 71% de respostas positivas.

I. O QUESTIONÁRIO – ESTRUTURA

O inquérito pedagógico foi disponibilizado online, através da ferramenta *Comquest*, dividindo-se em quatro diferentes secções que, de forma sumária, registam informação sobre:

- i. Número de horas totais que dedica à unidade curricular fora da sala de aula, ao longo de todo o semestre: Secção do questionário onde os estudantes referiram as horas que dedicaram, fora da sala, a cada uma das disciplinas que frequentam ao longo do segundo semestre, variando entre menos de 25 horas e mais de 100 horas.
- ii. Como avalia a sua participação na disciplina: Secção do questionário onde os estudantes respondentes autoavaliaram a sua participação em cada disciplina, inquirindo-se não só a sua participação e assiduidade, mas também os conhecimentos adquiridos e a dedicação à disciplina fora da sala e aula.
- iii. Como avalia a Disciplina, considerando: Secção do questionário onde os estudantes respondentes avaliaram o funcionamento das disciplinas que frequentaram no segundo semestre, nomeadamente em parâmetros como o interesse na matéria dada, a contribuição dos elementos de estudo (bibliografia, textos de apoio, visitas ou seminários) para a compreensão da matéria, a adequação do programa à carga horária e os instrumentos de avaliação requeridos.
- iv. Como avalia o Docente no que respeita a: Nesta secção do questionário, os estudantes respondentes procuraram avaliar o(s) docente(s) que leciona(m) a(s) unidade(s) curricular(es) que frequentaram no segundo semestre, seguindo categorias de avaliação como a assiduidade e a pontualidade dos docentes, o conhecimento sobre as matérias lecionadas, os métodos de avaliação, a sua relação com os estudantes e o grau de cumprimento do programa da unidade curricular.

O relatório também consta, para as quatro secções caracterizadas acima, os mesmos dados organizados por cada Unidade Orgânica da Universidade Lusófona.

II. NOTA METODOLÓGICA

1. O Inquérito Pedagógico do segundo semestre do ano letivo 2020/2021 foi aplicado os estudantes entre 01 de julho de 2021 e 30 de julho de 2021, no qual se obteve uma taxa de participação de 56%.

2. No presente relatório analisa-se a classificação que os estudantes fazem das unidades curriculares que estiveram a frequentar na IES durante o segundo semestre no ano letivo de 2020/2021. A análise incide somente sobre os aspetos globais ou agregados. O relatório compreende quatro secções, sendo que cada uma destas secções também tem uma, posterior, relatando os dados por Unidade Orgânica:

- Número de horas totais que dedica à unidade curricular fora da sala de aula, ao longo de todo o semestre;
- A sua participação na disciplina;
- Avaliação da disciplina;
- Avaliação do docente.

3. Após colocação online procedeu-se ao lançamento sistemático de alertas e ao envio de e-mails de reforço. Recorreu-se ao envio de e-mail através da plataforma de Inquéritos *Comquest*, apelando ao preenchimento do Inquérito Pedagógico.

4. Também os Serviços de Apoio Técnico-Administrativo (SATA) de cada Unidade Orgânica participaram na campanha, sensibilizando os estudantes à resposta. A mensagem disseminada reforçava os apelos anteriormente efetuados e continha o link de acesso direto à plataforma do questionário.

5. O tratamento dos dados obedeceu a uma estratégia que contempla um grau de classificação de todos os indicadores relativos às diversas vertentes acima referidas, segmentados por cinco níveis de satisfação variáveis, de 1 a 5, utilizados para avaliar os serviços e as condições da IES, tendo em conta os objetivos do relatório.

1. Número de horas totais que dedica à unidade curricular fora da sala de aula, ao longo de todo o semestre

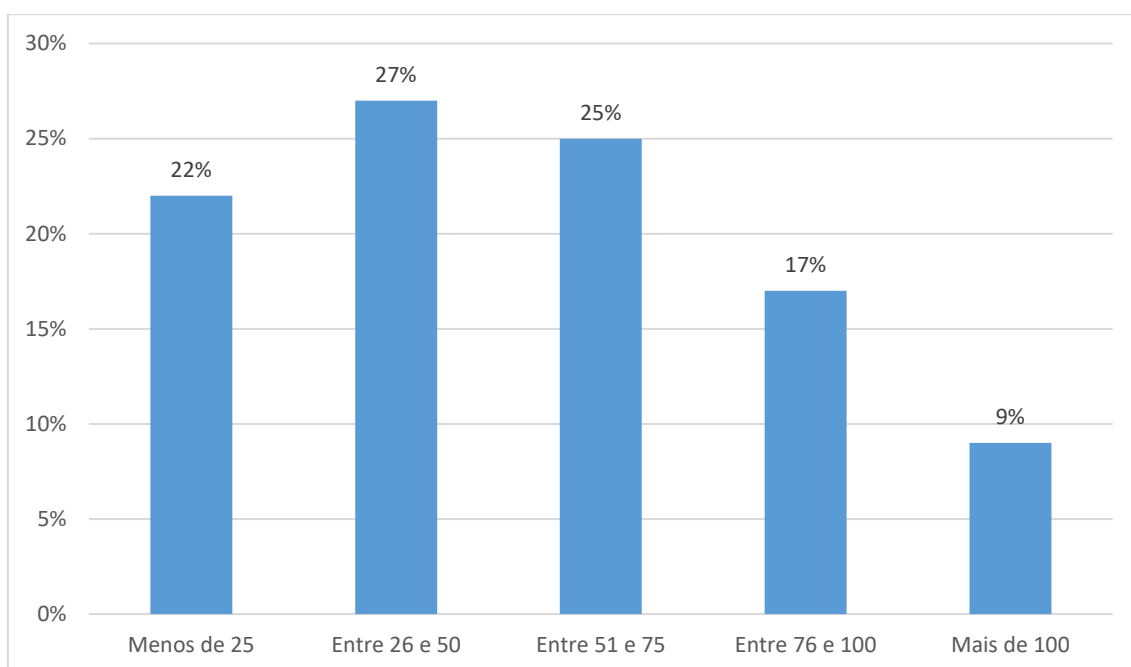


Figura 1 – Número de horas totais dedicadas pelos alunos à UC fora da sala de aula, ao longo do semestre

Relativamente ao número horas totais dedicadas pelos alunos a cada unidade curricular fora da sala de aula, ao longo do semestre, 22% dedica **menos de 25 horas**, 27% **entre 26 e 50 horas**, 25% **entre 51 e 75 horas**, 17% **entre 76 e 100 horas** e 9% **mais de 100 horas**.

2. Número de horas totais que dedica à unidade curricular fora da sala de aula, ao longo de todo o semestre por Unidade Orgânica

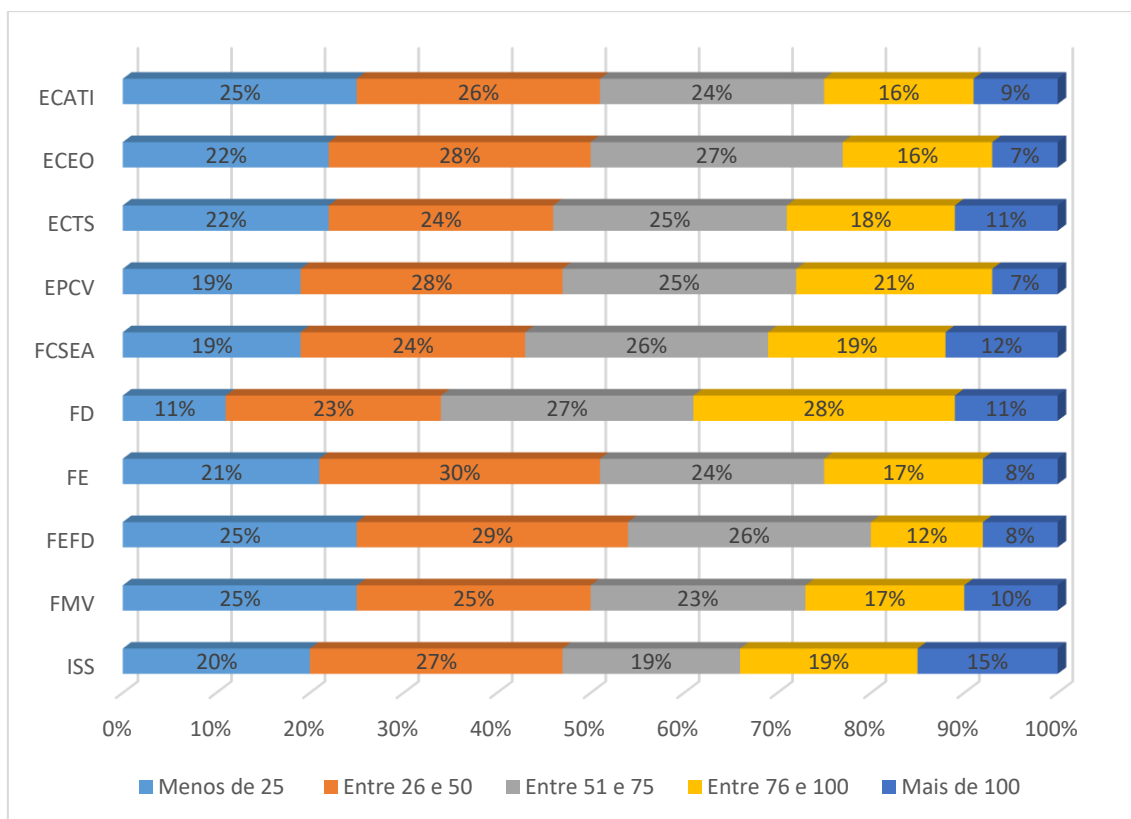


Figura 2 – Número de horas totais dedicadas pelos alunos à UC fora da sala de aula, ao longo do semestre, por Unidade Orgânica

Em relação ao número horas totais dedicadas pelos alunos a cada unidade curricular fora da sala de aula, ao longo do semestre, por unidade orgânica, olhando para a Figura 2 percebe-se que os valores não diferem ao longo das várias unidades orgânicas, não divergindo muito das percentagens apresentadas na Figura 1, sendo as categorias **menos de 25 horas, entre 26 e 50 horas e entre 51 e 75 horas** as que recolhem em si um maior número de respostas.

3. Como avalia a sua participação na disciplina:

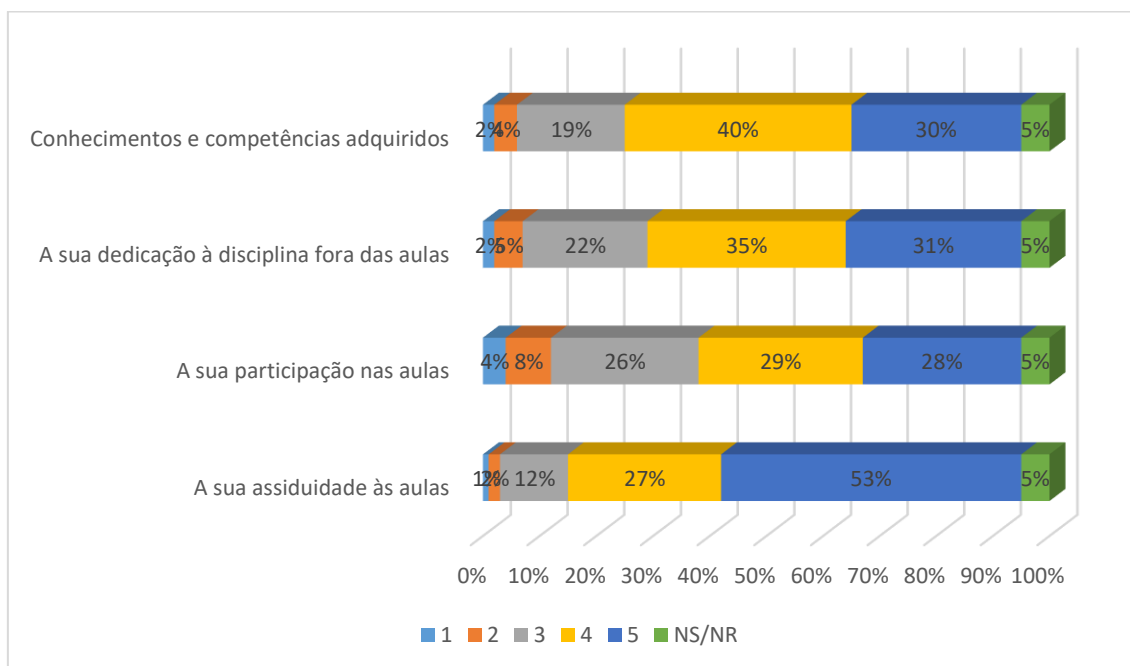


Figura 3 – Avaliação da participação dos estudantes na disciplina

Em termos da avaliação que os estudantes respondentes fizeram sobre a sua participação nas disciplinas, a maior parte autoavaliou-se com classificações positivas. Na categoria **conhecimentos e competências adquiridos**, 40% autoavaliou-se com um valor de 4 e 30% com um valor de 5. Em relação à **sua dedicação à disciplina fora das aulas**, 35% autoavaliou-se com um valor de 4 e 31% com um valor de 5. Já na categoria **a sua participação nas aulas**, 29% autoavaliou-se com um valor de 4 e 28% com um valor de 5. Finalmente, na categoria **a sua assiduidade às aulas**, 27% autoavaliou-se com um valor de 4 e 53% com um valor de 5.

3.1 Observações

Nesta seção – observações - os estudantes da ULHT foram convidados a utilizar este espaço para tecer qualquer tipo de comentário relativo à sua participação na(s) disciplina(s) que frequentou no segundo semestre do ano letivo de 2020/2021. No total, esta secção obteve cerca de 566 respostas diferentes, que serão organizadas em três pontos principais:

- Conhecimentos e competências adquiridos: Ora, as principais observações referidas pelos estudantes em relação aos conhecimentos e competências adquiridos estavam, em muitos dos casos, ligadas à situação pandémica vivida durante este ano letivo de 2020/2021. Surgiram inúmeros relatos de estudantes que sentiram que o seu aproveitamento foi muito inferior ao habitual devido à fraca adaptação ao regime online, nomeadamente ao nível da compreensão das matérias lecionadas nas diversas unidades curriculares, indicando que muitas unidades curriculares tinham um programa muito complexo e extenso que acabou por não ser cumprido. Referem também que existe um certo distanciamento entre os docentes e os estudantes. Por outro lado, existe um número de estudantes que referem que o ensino online foi vantajoso, na medida que a gravação das aulas para posterior visualização trouxe aos estudantes um novo método de estudo.
- Participação: Muitos dos estudantes referem que a sua participação nas aulas poderia ter sido melhor, indicando que muitas vezes não se sentiam confortáveis em falar com o docente e para a turma no regime de ensino online. Surgem observações de estudantes que referem que o ensino online é prejudicial para estudantes mais introvertidos, e que existiu uma falta de motivação dos estudantes para participarem nas suas disciplinas. Num tom mais crítico, surgem relatos de estudantes que sentiram que alguns docentes também não se adaptaram bem ao regime online e não conseguiram fomentar um ambiente de aula propício para discussão e conversa.
- Assiduidade: Não tendo sido abordada de uma forma tão explícita como o resto das observações levantadas pelos estudantes, em termos de assiduidade alguns estudantes referiram que não frequentaram as aulas ao longo do semestre e que apenas compareceram nos momentos de avaliação, nomeadamente aos exames.

4. Como avalia a sua participação na disciplina (por Unidade Orgânica):

4.1 ECATI – Escola de Comunicação, Arquitetura, Artes e Tecnologias da Informação

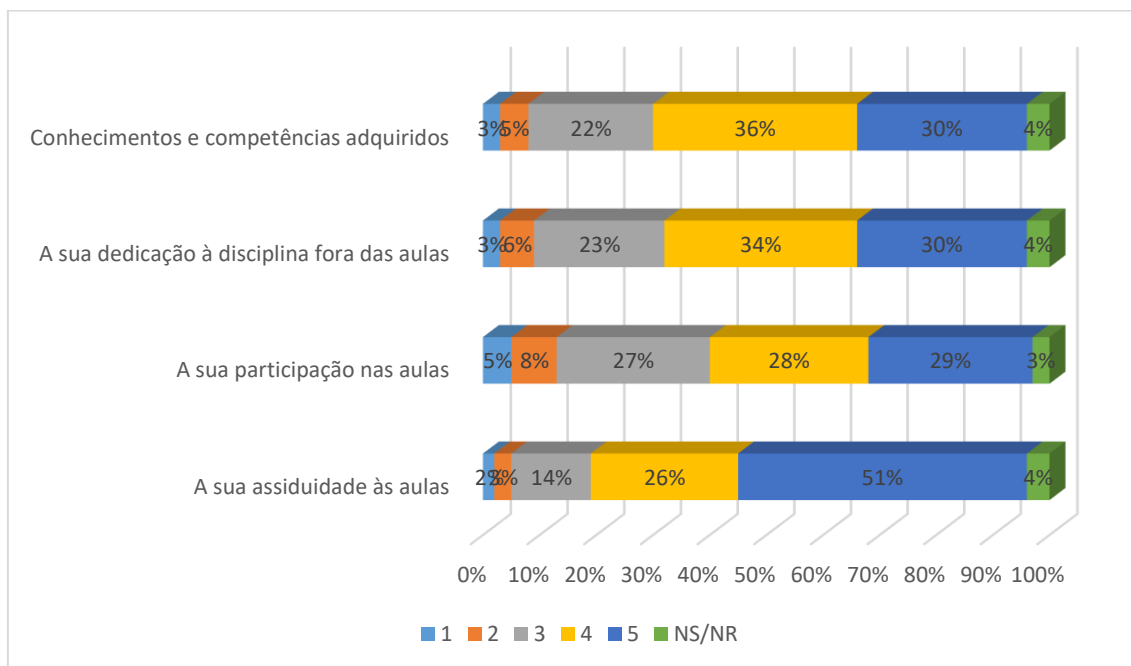


Figura 4 – Avaliação da participação dos estudantes da ECATI na disciplina

Em relação à avaliação que os estudantes respondentes da ECATI fizeram sobre a sua participação nas disciplinas, a maior parte autoavaliou-se com classificações positivas. Na categoria **conhecimentos e competências adquiridos**, 36% autoavaliou-se com um valor de 4 e 30% com um valor de 5. Em relação à **sua dedicação à disciplina fora das aulas**, 34% autoavaliou-se com um valor de 4 e 30% com um valor de 5. Já na categoria **a sua participação nas aulas**, 28% autoavaliou-se com um valor de 4 e 29% com um valor de 5. Finalmente, na categoria **a sua assiduidade às aulas**, 26% autoavaliou-se com um valor de 4 e 51% com um valor de 5.

4.2 ECEO – Escola de Ciências Económicas e Organizações

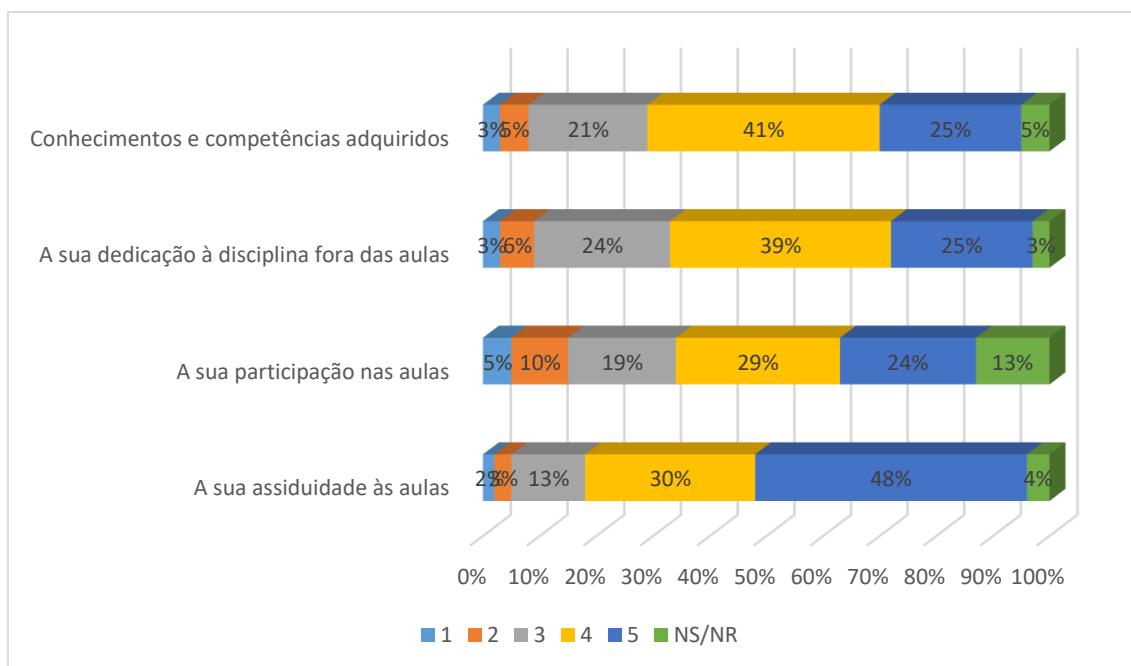


Figura 5 – Avaliação da participação dos estudantes da ECEO na disciplina

Relativamente à avaliação que os estudantes respondentes da ECEO fizeram sobre a sua participação nas disciplinas, a maior parte autoavaliou-se com classificações positivas. Na categoria **conhecimentos e competências adquiridos**, 41% autoavaliou-se com um valor de 4 e 25% com um valor de 5. Em relação à **sua dedicação à disciplina fora das aulas**, 39% autoavaliou-se com um valor de 4 e 25% com um valor de 5. Já na categoria **a sua participação nas aulas**, 29% autoavaliou-se com um valor de 4 e 24% com um valor de 5. Finalmente, na categoria **a sua assiduidade às aulas**, 30% autoavaliou-se com um valor de 4 e 48% com um valor de 5.

4.3. ECTS – Escola de Ciências e Tecnologias da Saúde

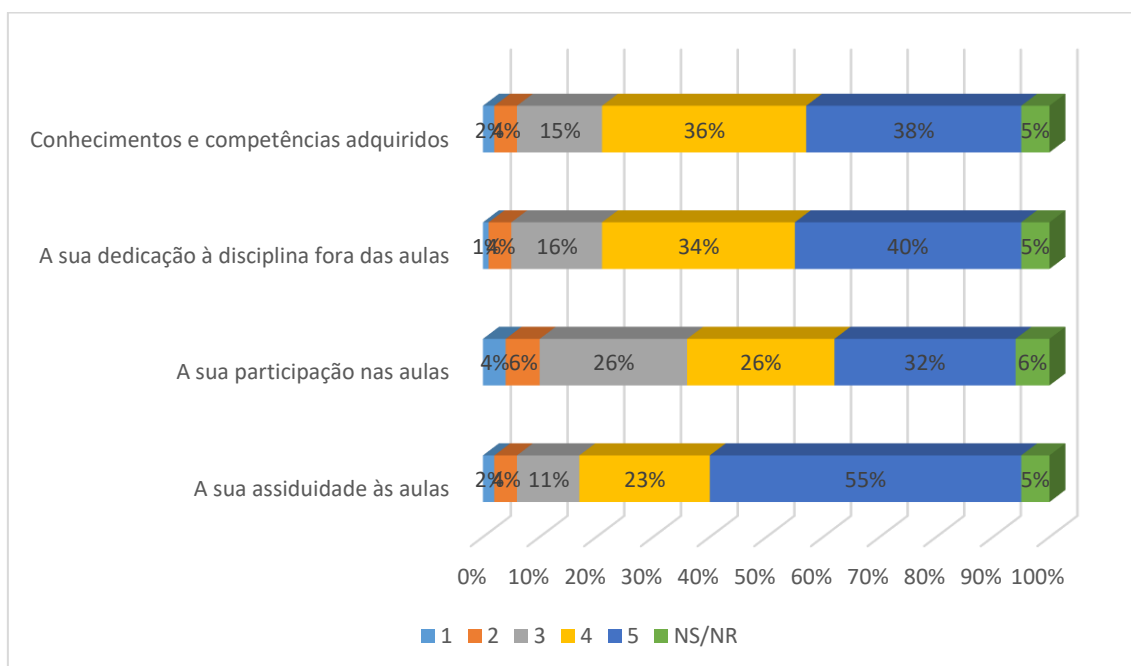


Figura 6 – Avaliação da participação dos estudantes da ECTS na disciplina

Em relação à avaliação que os estudantes respondentes da ECTS fizeram sobre a sua participação nas disciplinas, a maior parte autoavaliou-se com classificações positivas. Na categoria **conhecimentos e competências adquiridos**, 36% autoavaliou-se com um valor de 4 e 38% com um valor de 5. Em relação à **sua dedicação à disciplina fora das aulas**, 34% autoavaliou-se com um valor de 4 e 40% com um valor de 5. Já na categoria **a sua participação nas aulas**, 26% autoavaliou-se com um valor de 4 e 36% com um valor de 5. Finalmente, na categoria **a sua assiduidade às aulas**, 23% autoavaliou-se com um valor de 4 e 55% com um valor de 5.

4.4. EPCV – Escola de Psicologia e Ciências da Vida

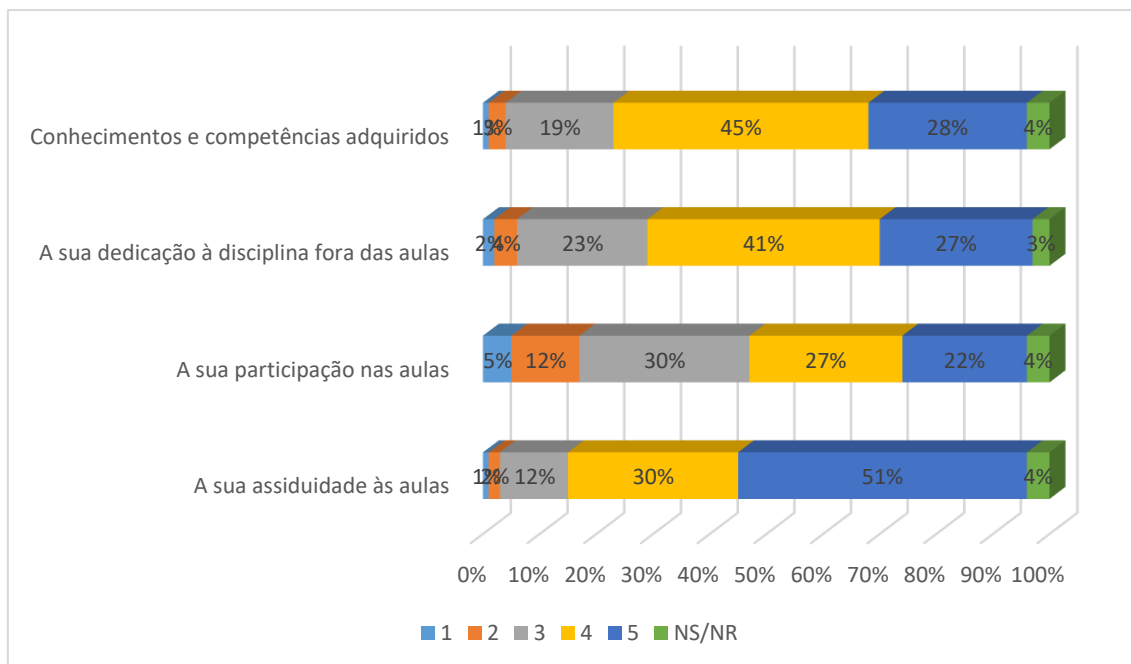


Figura 7 – Avaliação da participação dos estudantes da EPCV na disciplina

Relativamente à avaliação que os estudantes respondentes da EPCV fizeram sobre a sua participação nas disciplinas, a maior parte autoavaliou-se com classificações positivas. Na categoria **conhecimentos e competências adquiridos**, 45% autoavaliou-se com um valor de 4 e 28% com um valor de 5. Em relação à **sua dedicação à disciplina fora das aulas**, 41% autoavaliou-se com um valor de 4 e 27% com um valor de 5. Já na categoria **a sua participação nas aulas**, 27% autoavaliou-se com um valor de 4 e 22% com um valor de 5, sendo que 30% classificaram com o valor mediano de 3. Finalmente, na categoria **a sua assiduidade às aulas**, 30% autoavaliou-se com um valor de 4 e 51% com um valor de 5.

4.5. FCSEA – Faculdade de Ciências Sociais, Educação e Administração

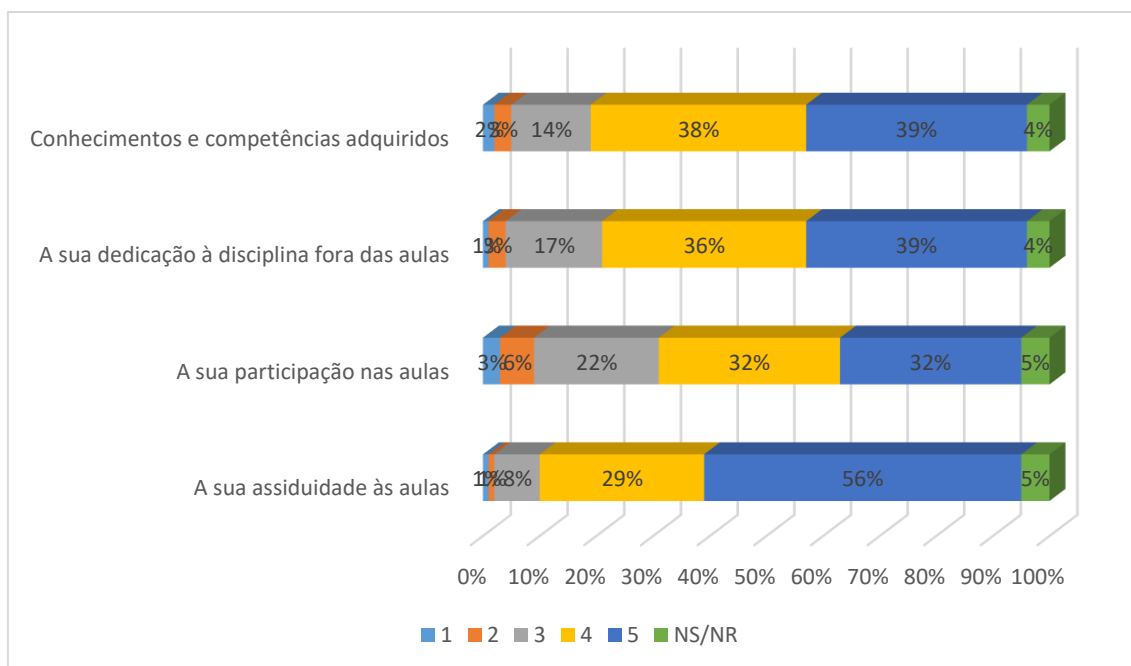


Figura 8 – Avaliação da participação dos estudantes da FCSEA na disciplina

Sobre a avaliação que os estudantes respondentes da FCSEA fizeram sobre a sua participação nas disciplinas, a maior parte autoavaliou-se com classificações positivas. Na categoria **conhecimentos e competências adquiridos**, 38% autoavaliou-se com um valor de 4 e 39% com um valor de 5. Em relação à **sua dedicação à disciplina fora das aulas**, 36% autoavaliou-se com um valor de 4 e 39% com um valor de 5. Já na categoria **a sua participação nas aulas**, 32% autoavaliou-se tanto com um valor de 4 tanto com um valor de 5. Finalmente, na categoria **a sua assiduidade às aulas**, 29% autoavaliou-se com um valor de 4 e 56% com um valor de 5.

4.6. FD – Faculdade de Direito

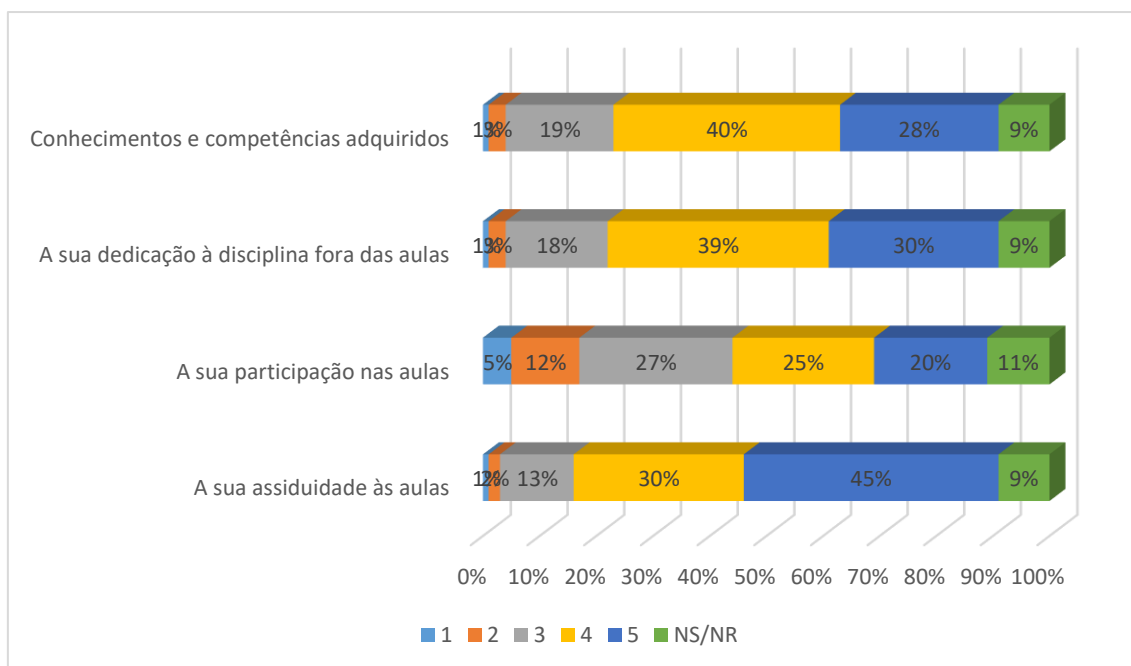


Figura 9 – Avaliação da participação dos estudantes da FD na disciplina

Em relação à avaliação que os estudantes respondentes da FD fizeram sobre a sua participação nas disciplinas, a maior parte autoavaliou-se com classificações positivas. Na categoria **conhecimentos e competências adquiridos**, 3640 autoavaliou-se com um valor de 4 e 28% com um valor de 5. Em relação à **sua dedicação à disciplina fora das aulas**, 39% autoavaliou-se com um valor de 4 e 30% com um valor de 5. Já na categoria **a sua participação nas aulas**, 25% autoavaliou-se com um valor de 4 e 20% com um valor de 5, sendo que 27% classificaram com o valor mediano de 3. Finalmente, na categoria **a sua assiduidade às aulas**, 30% autoavaliou-se com um valor de 4 e 45% com um valor de 5.

4.7. FE – Faculdade de Engenharia

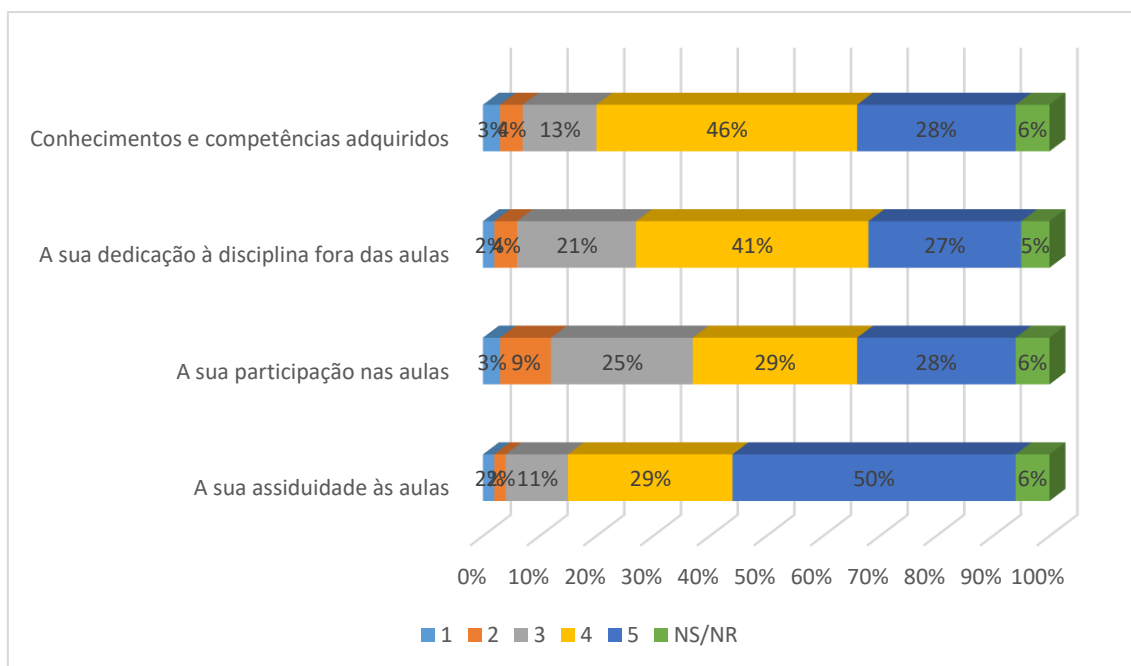


Figura 10 – Avaliação da participação dos estudantes da FE na disciplina

Relativamente à avaliação que os estudantes respondentes da FE fizeram sobre a sua participação nas disciplinas, a maior parte autoavaliou-se com classificações positivas. Na categoria **conhecimentos e competências adquiridos**, 46% autoavaliou-se com um valor de 4 e 28% com um valor de 5. Em relação à **sua dedicação à disciplina fora das aulas**, 41% autoavaliou-se com um valor de 4 e 27% com um valor de 5. Já na categoria **a sua participação nas aulas**, 29% autoavaliou-se com um valor de 4 e 28% com um valor de 5, sendo que 25% dos estudantes respondentes autoavaliou-se com um valor mediano de 3. Finalmente, na categoria **a sua assiduidade às aulas**, 29% autoavaliou-se com um valor de 4 e 50% com um valor de 5.

4.8. FEFD – Faculdade de Educação Física e Desporto

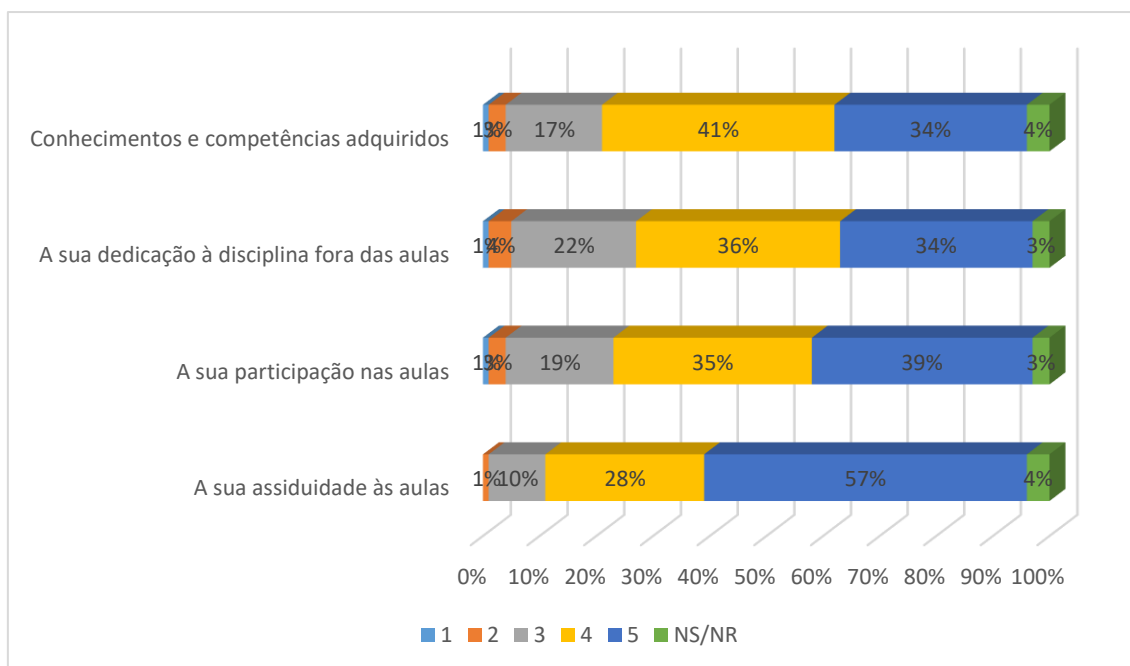


Figura 11 – Avaliação da participação dos estudantes da FEFD na disciplina

Em relação à avaliação que os estudantes respondentes da FEFD fizeram sobre a sua participação nas disciplinas, a maior parte autoavaliou-se com classificações positivas. Na categoria **conhecimentos e competências adquiridos**, 41% autoavaliou-se com um valor de 4 e 34% com um valor de 5. Em relação à **sua dedicação à disciplina fora das aulas**, 36% autoavaliou-se com um valor de 4 e 34% com um valor de 5. Já na categoria **a sua participação nas aulas**, 35% autoavaliou-se com um valor de 4 e 39% com um valor de 5. Finalmente, na categoria **a sua assiduidade às aulas**, 28% autoavaliou-se com um valor de 4 e 57% com um valor de 5.

4.9. FMV – Faculdade de Medicina Veterinária

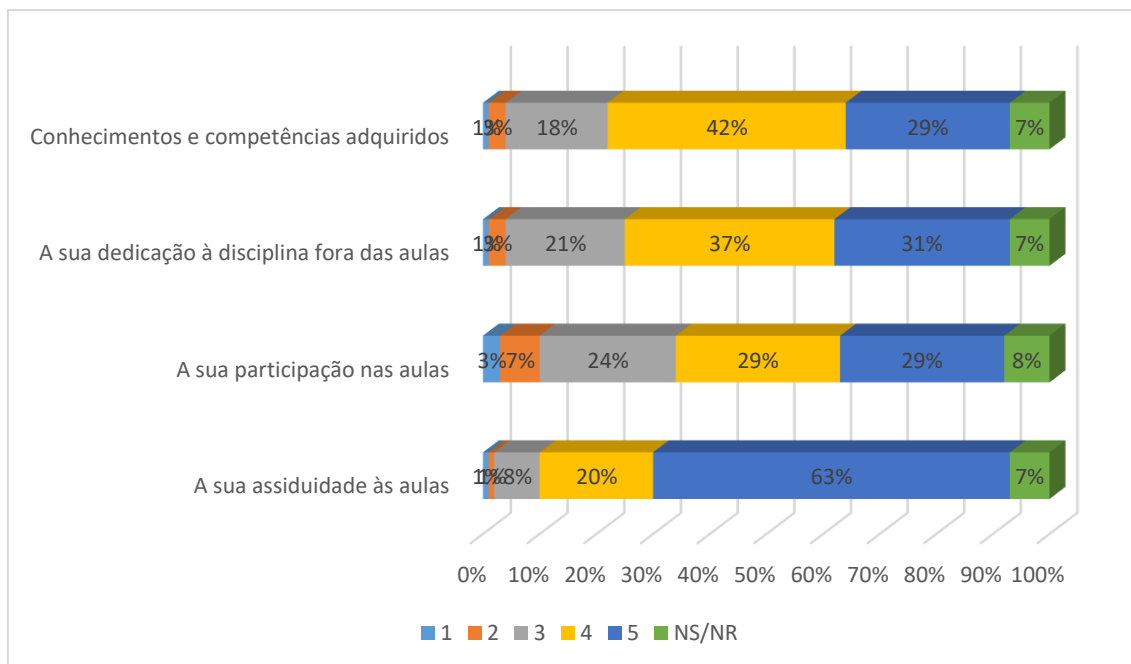


Figura 12 – Avaliação da participação dos estudantes da FMV na disciplina

Sobre a avaliação que os estudantes respondentes da FMV fizeram sobre a sua participação nas disciplinas, a maior parte autoavaliou-se com classificações positivas. Na categoria **conhecimentos e competências adquiridos**, 42% autoavaliou-se com um valor de 4 e 29% com um valor de 5. Em relação à **sua dedicação à disciplina fora das aulas**, 37% autoavaliou-se com um valor de 4 e 31% com um valor de 5. Já na categoria **a sua participação nas aulas**, 29% autoavaliou-se tanto com um valor de 4 tanto com um valor de 5. Finalmente, na categoria **a sua assiduidade às aulas**, 20% autoavaliou-se com um valor de 4 e 63% com um valor de 5.

4.10. ISS – Instituto de Serviço Social

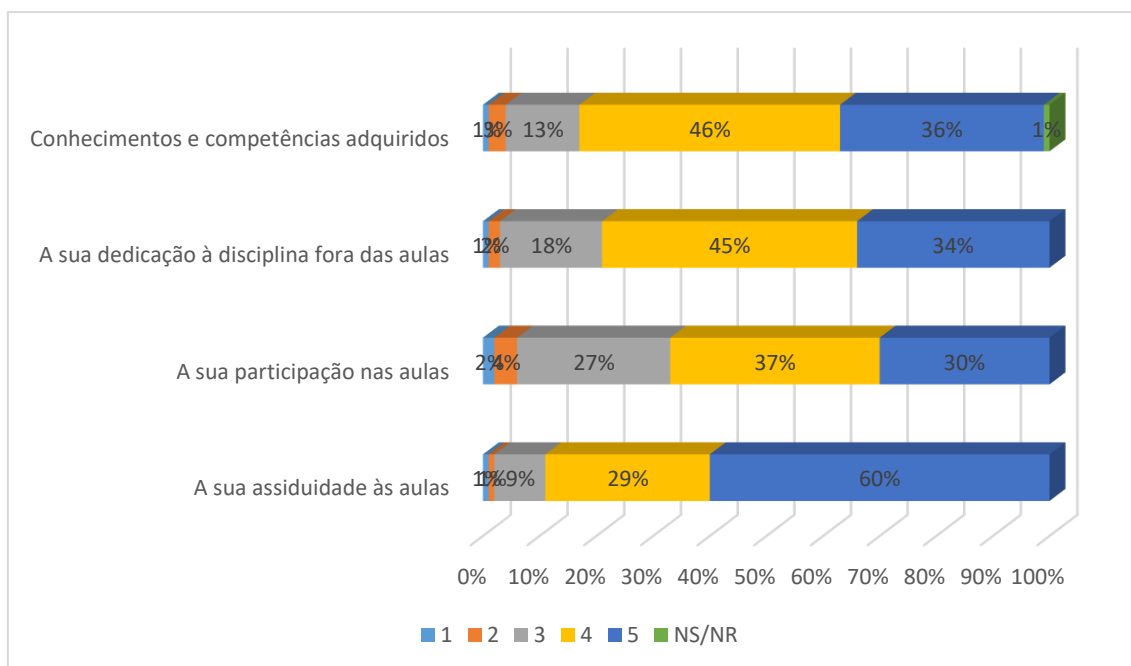


Figura 13 – Avaliação da participação dos estudantes do ISS na disciplina

Em relação à avaliação que os estudantes respondentes do ISS fizeram sobre a sua participação nas disciplinas, a maior parte autoavaliou-se com classificações positivas. Na categoria **conhecimentos e competências adquiridos**, 46% autoavaliou-se com um valor de 4 e 36% com um valor de 5. Em relação à **sua dedicação à disciplina fora das aulas**, 45% autoavaliou-se com um valor de 4 e 34% com um valor de 5. Já na categoria **a sua participação nas aulas**, 37% autoavaliou-se com um valor de 4 e 30% com um valor de 5. Finalmente, na categoria **a sua assiduidade às aulas**, 29% autoavaliou-se com um valor de 4 e 60% com um valor de 5.

5. Como avalia a Disciplina, considerando:

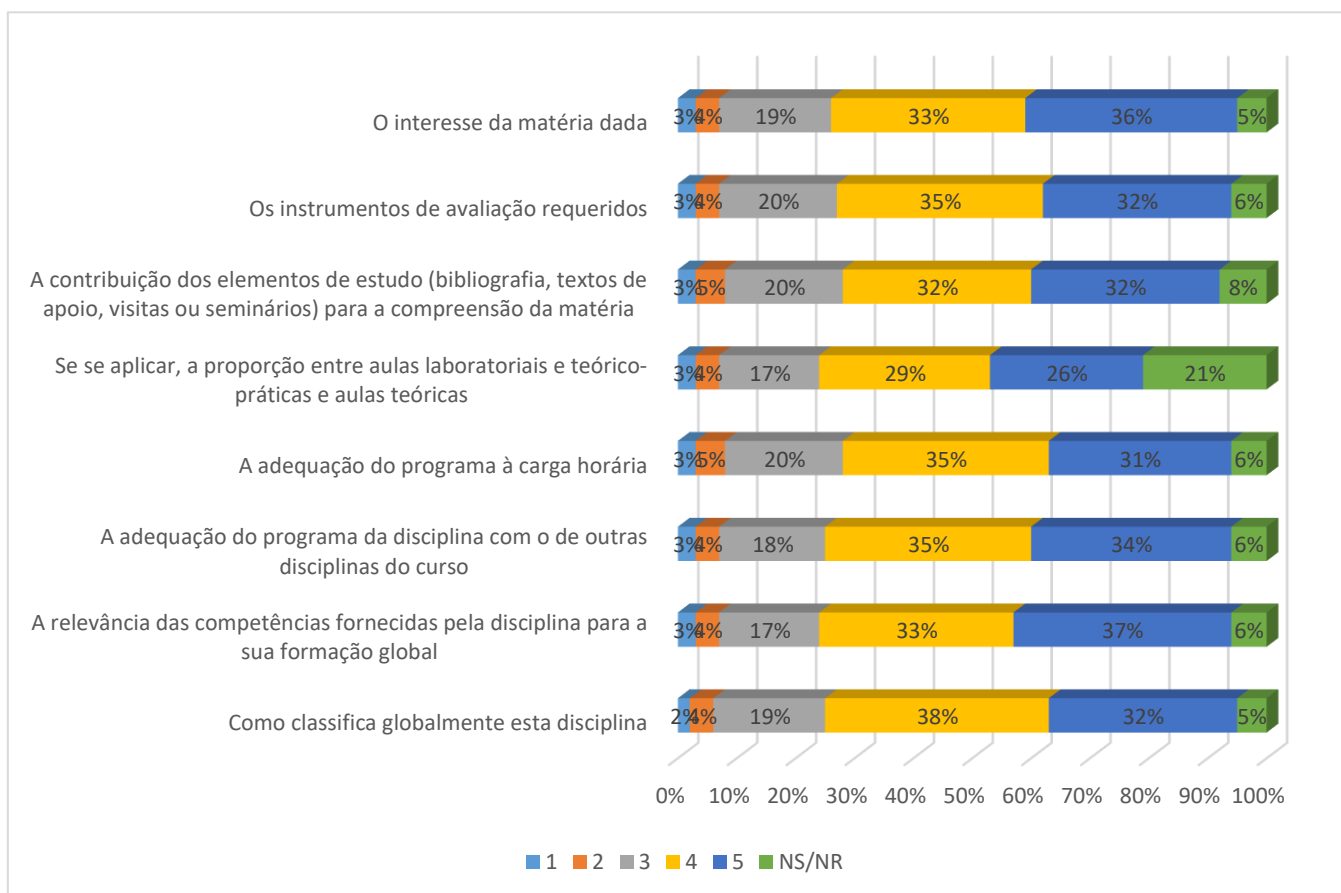


Figura 14 – Avaliação da disciplina por parte dos estudantes

Na Figura 14 encontram-se os dados referentes à avaliação que os estudantes respondentes fazem às unidades curriculares que frequentaram no segundo semestre do ano letivo de 2020/2021. Como se pode observar, em todas as categorias de avaliação as respostas positivas com valor de 4 e 5 são as mais frequentes, existindo também uma percentagem relevante de estudantes que avaliaram as unidades curriculares com o valor mediano de 3.

5.1. Observações e/ou sugestões de melhoria

Nesta seção – observações e/ou sugestões de melhoria - os estudantes da ULHT foram convidados a utilizar este espaço para tecer sugestões, melhorias e observações para as disciplinas que frequentou no segundo semestre do ano letivo de 2020/2021. No total, esta secção obteve cerca de 651 respostas diferentes, que serão organizadas em quatro pontos principais:

- Programa da Disciplina: Em relação ao programa da disciplina, as observações dadas pelos estudantes são muito diversificadas. Apesar de, na sua grande maioria, os estudantes afirmarem que gostaram bastante das matérias lecionadas. Surgem relatos de unidades curriculares que não cumpriram o programa, e que este não se adequa às necessidades do mercado laboral, bem como de programas que são demasiado complexos e exaustivos.
- Instrumentos de Avaliação: Sobre os instrumentos de avaliação, a maior parte das observações focam-se no contexto pandémico vivido ao longo do segundo semestre. Vários estudantes indicam que os métodos de avaliação escolhidos não se enquadraram bem tendo em conta o regime de aulas online, existindo também várias considerações relativas à quantidade de avaliações ao longo do semestre que, segundo os estudantes, não só devia ser menor, mas também mais diversificada.
- Proporção entre aulas laboratoriais e teórico-práticas e aulas teóricas: Os estudantes sugerem que a quantidade de aulas práticas por semestre seja maior e que, se possível, estas se realizem presencialmente, de maneira a consolidar os conhecimentos e competências adquiridas nas aulas teóricas.
- Carga Horária: Relativamente à carga horária de cada unidade curricular que os estudantes frequentam, a maioria indica que é necessária uma maior carga horária para cada uma das disciplinas, visto que não será suficiente para a quantidade de matéria programada. Alguns estudantes afirmam mesmo que existem alguns intervalos que “não fazem sentido”. Assim, na sua generalidade, os estudantes pedem que as unidades curriculares tenham uma maior carga horária semanal.

6. Como avalia a Disciplina (por Unidade Orgânica), considerando:

6.1. ECATI – Escola de Comunicação, Arquitetura, Artes e Tecnologias da Informação

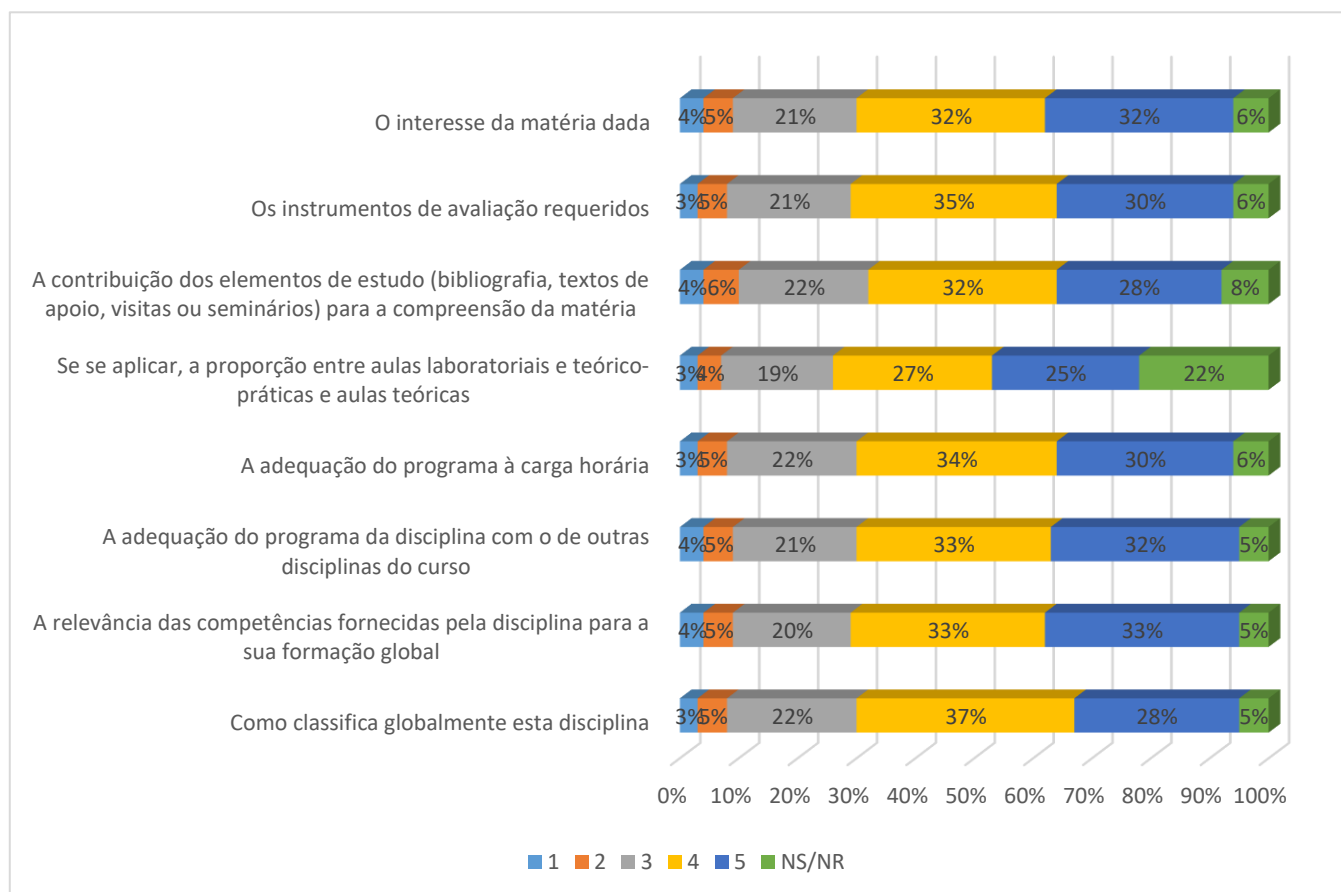


Figura 15 – Avaliação da disciplina por parte dos estudantes da ECATI

Em relação à avaliação que os estudantes respondentes da ECATI fazem às disciplinas que frequentaram no segundo semestre do ano letivo de 2020/2021, e como se pode verificar na Figura 15, existe na grande maioria das categorias uma percentagem acentuada de respostas positivas. Destas, destaca-se **a relevância das competências fornecidas pela disciplina para a sua formação global**, com 66% de respostas positivas.

6.2. ECEO – Escola de Ciências Económicas e Organizações

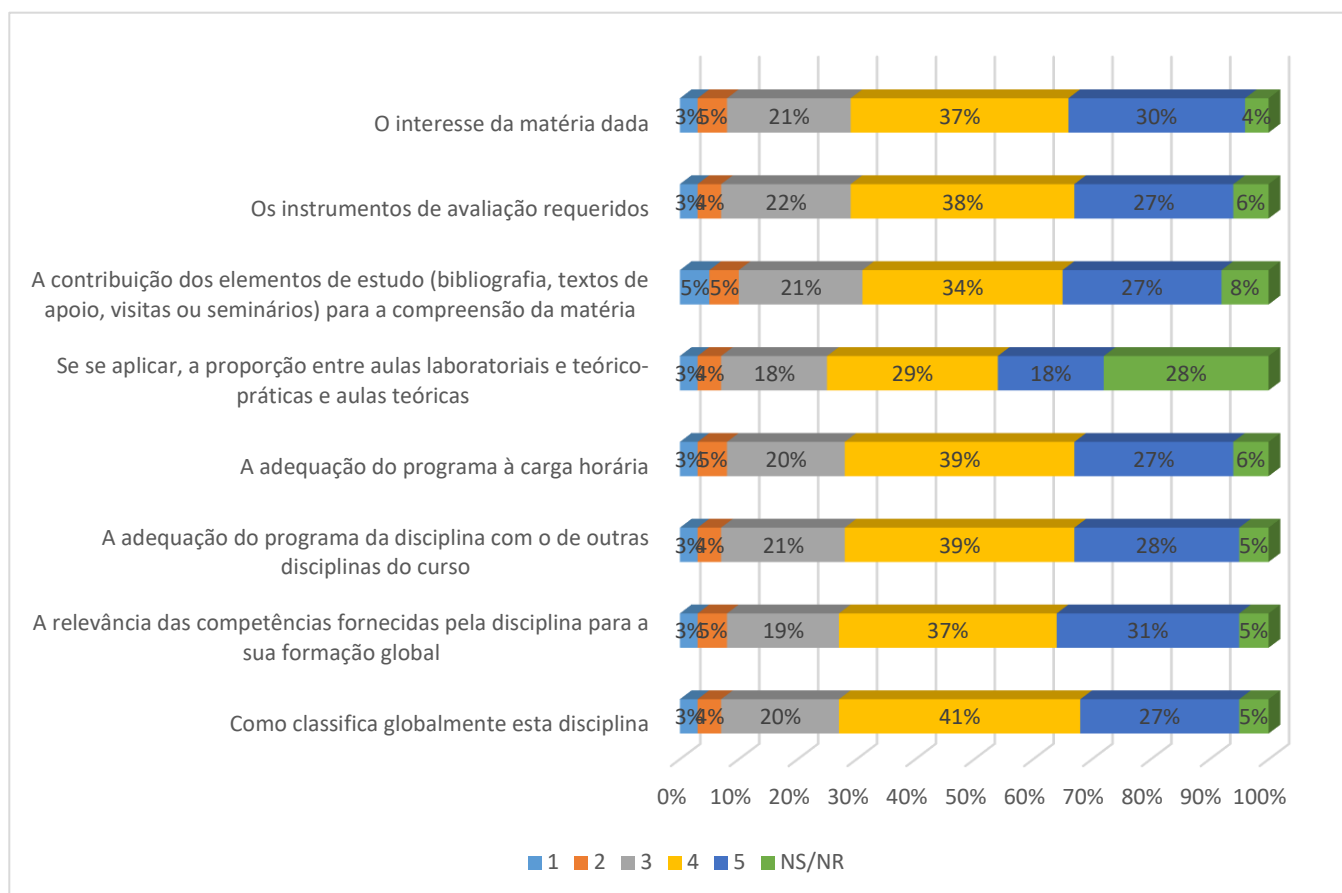


Figura 16 – Avaliação da disciplina por parte dos estudantes da ECEO

Relativamente à avaliação que os estudantes respondentes da ECEO fazem às disciplinas que frequentaram, as percentagens são, maioritariamente, positivas. Das categorias, salienta-se a **proporção entre aulas laboratoriais e teórico-práticas e aulas teóricas** como categoria a que apresenta uma dispersão de classificações mais diversa, sendo que 29% dos respondentes classificaram com um valor de 4, 28% optaram pela opção “não sei/não respondo”, 18% classificaram com um valor de 5 ou de 3, 4% com um valor de 2 e 3% com um valor de 1. Pela positiva destacam-se as **categorias a relevância das competências fornecidas pela disciplina para a sua formação global e como classifica globalmente esta disciplina**, cada uma com 68% de avaliações positivas.

6.3. ECTS – Escola de Ciências e Tecnologias da Saúde

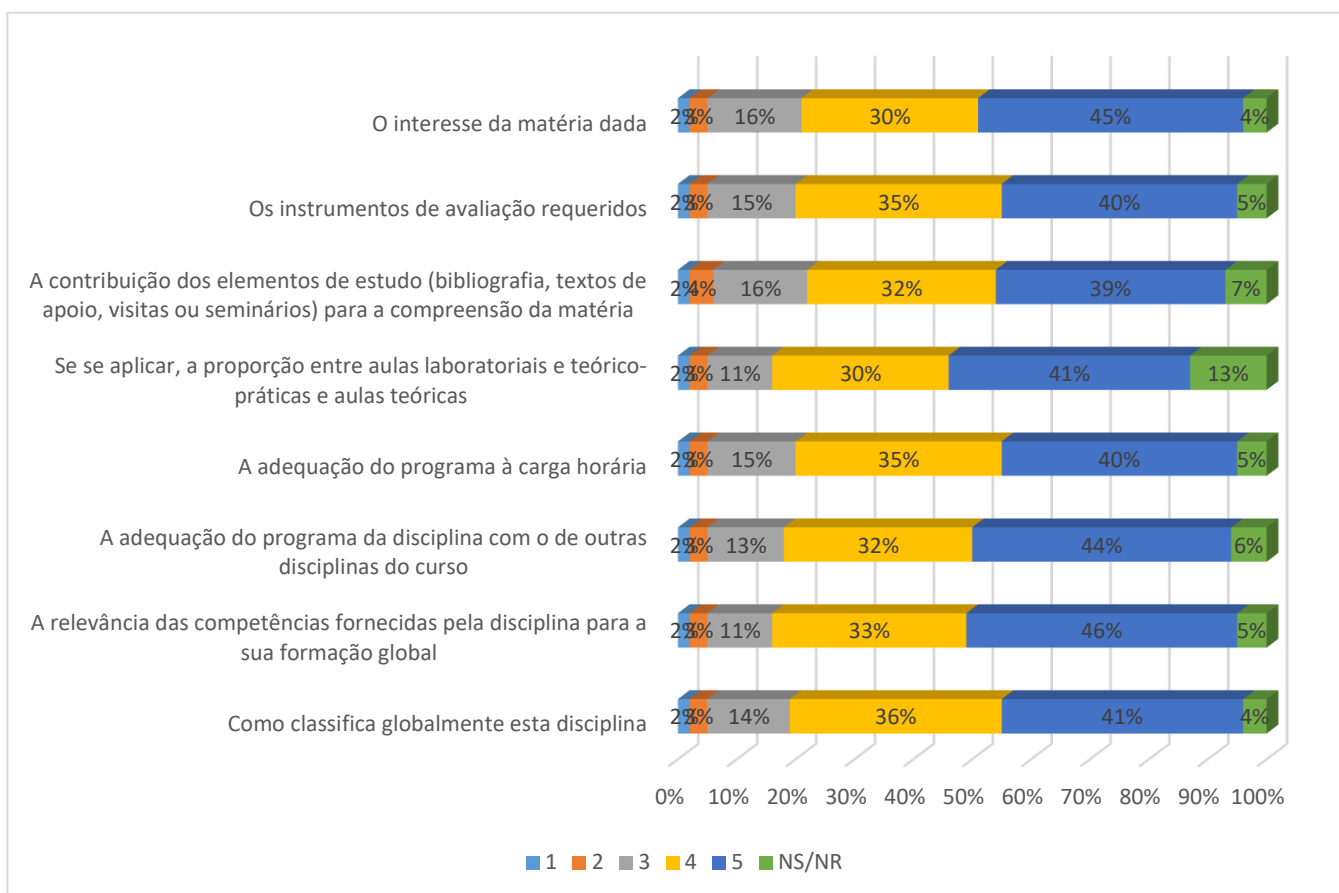


Figura 17 – Avaliação da disciplina por parte dos estudantes da ECTS

Olhando para o caso da ECTS, na Figura 17, percebe-se que as várias categorias de avaliação das disciplinas obtiveram percentagens bastante similares entre si, onde a maior parte dos estudantes avaliou-as com valores de 4 e de 5. Ainda assim, destacam-se as categorias **a relevância das competências fornecidas pela disciplina para a sua formação global** (79% de avaliações positivas) e **como classifica globalmente esta disciplina** (77% de avaliações positivas).

6.4. EPCV – Escola de Psicologia e Ciências da Vida

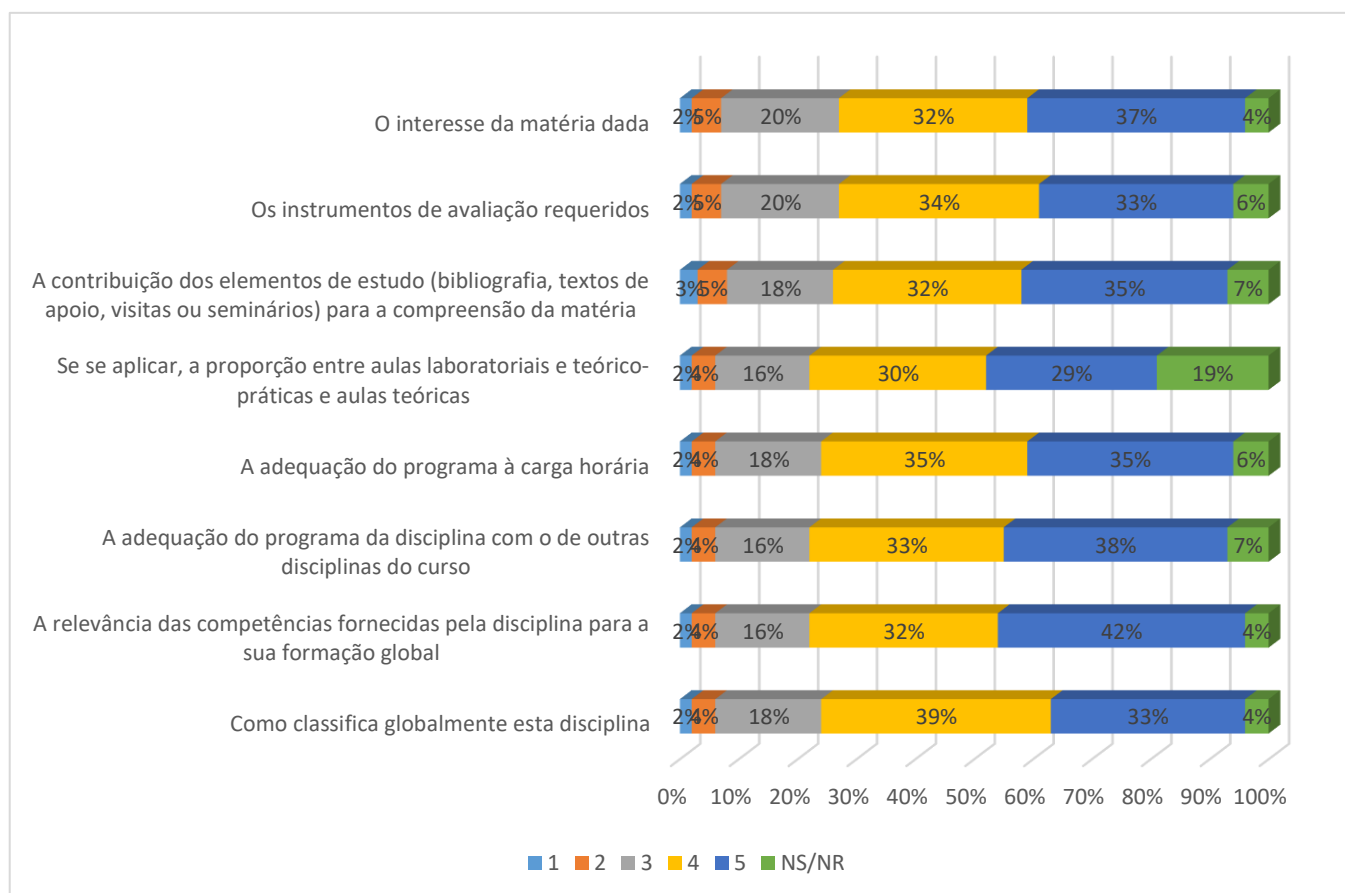


Figura 18 – Avaliação da disciplina por parte dos estudantes da EPCV

Relativamente à avaliação que os estudantes respondentes da EPCV fazem às disciplinas que frequentaram, as percentagens são, maioritariamente, positivas. Das categorias, salienta-se **a proporção entre aulas laboratoriais e teórico-práticas e aulas teóricas** como categoria a que apresenta uma dispersão de classificações mais diversa, sendo que 30% dos respondentes classificaram com um valor de 4, 19% optaram pela opção “não sei/não respondo”, 29% classificaram com um valor de 5, 16% com um valor de 3, 4% com um valor de 2 e 2% com um valor de 1. Pela positiva destacam-se as **categorias a relevância das competências fornecidas pela disciplina para a sua formação global** (74% avaliou positivamente) e **como classifica globalmente esta disciplina** (72% avaliou positivamente).

6.5. FCSEA – Faculdade de Ciências Sociais, Educação e Administração

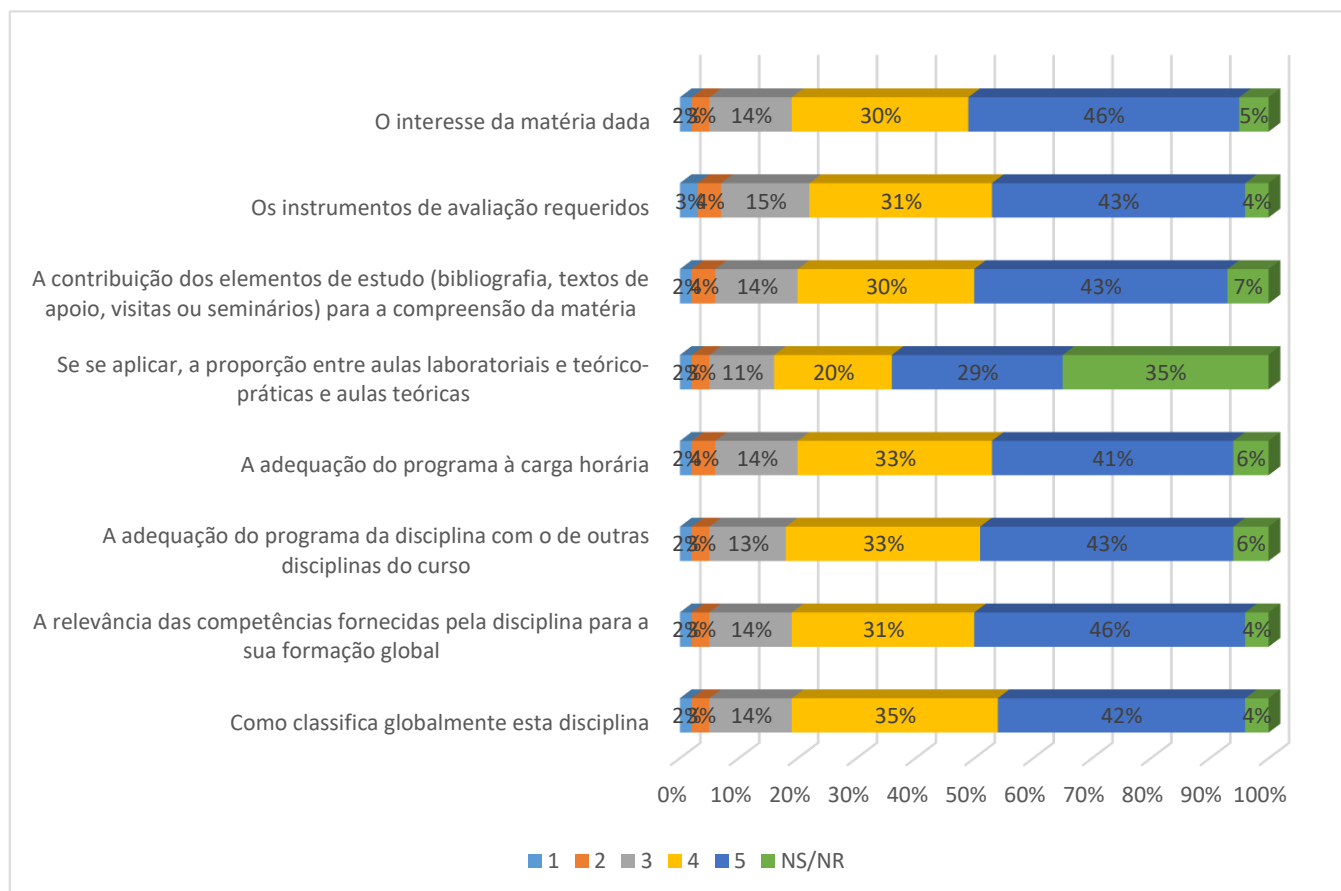


Figura 19 – Avaliação da disciplina por parte dos estudantes da FCSEA

Em relação à avaliação que os estudantes respondentes da FCSEA fazem às suas disciplinas, os dados não diferem muito do que tem sido verificado nas unidades orgânicas anteriores, com uma grande maioria dos estudantes a classificarem positivamente todas as categorias de avaliação, destacando-se as grandes percentagens verificadas de alunos que avaliaram com um valor de 5 nas múltiplas categorias, nomeadamente em **o interesse na matéria dada** e **a relevância das competências fornecidas pela disciplina para a sua formação global** (ambas com 46% de estudantes a avaliarem com o valor de 5). A categoria **proporção entre aulas laboratoriais e teórico-práticas e aulas teóricas** volta a ser aquela que apresenta uma dispersão de classificações mais diversa, sendo que 20% dos respondentes classificaram com um valor de 4, 35% optaram pela opção “não sei/não respondo”, 29% classificaram com um valor de 5, 11% com um valor de 3, 4% com um valor de 2 e 2% com um valor de 1.

6.6. FD – Faculdade de Direito

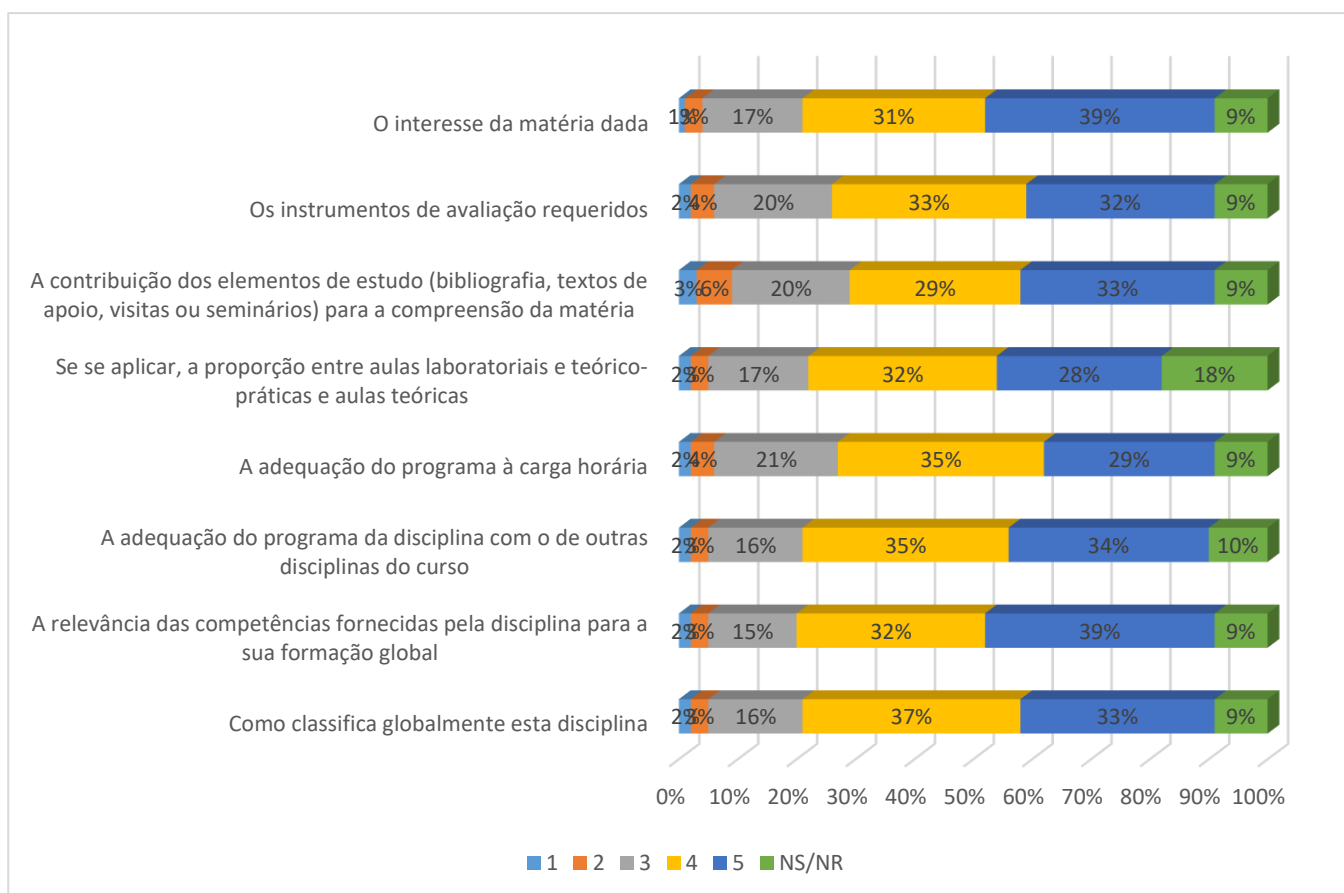


Figura 20 – Avaliação da disciplina por parte dos estudantes da FD

Relativamente aos estudantes respondentes da FD, as avaliações positivas são as mais prevalentes, sendo as classificações de 4 e 5 as que reúnem uma maior percentagem em todas as categorias de avaliação. Destacam-se **o interesse na matéria dada** (70% de avaliações positivas) e **a relevância das competências fornecidas pela disciplina para a sua formação global** (71% de avaliações positivas).

6.7. FE – Faculdade de Engenharia

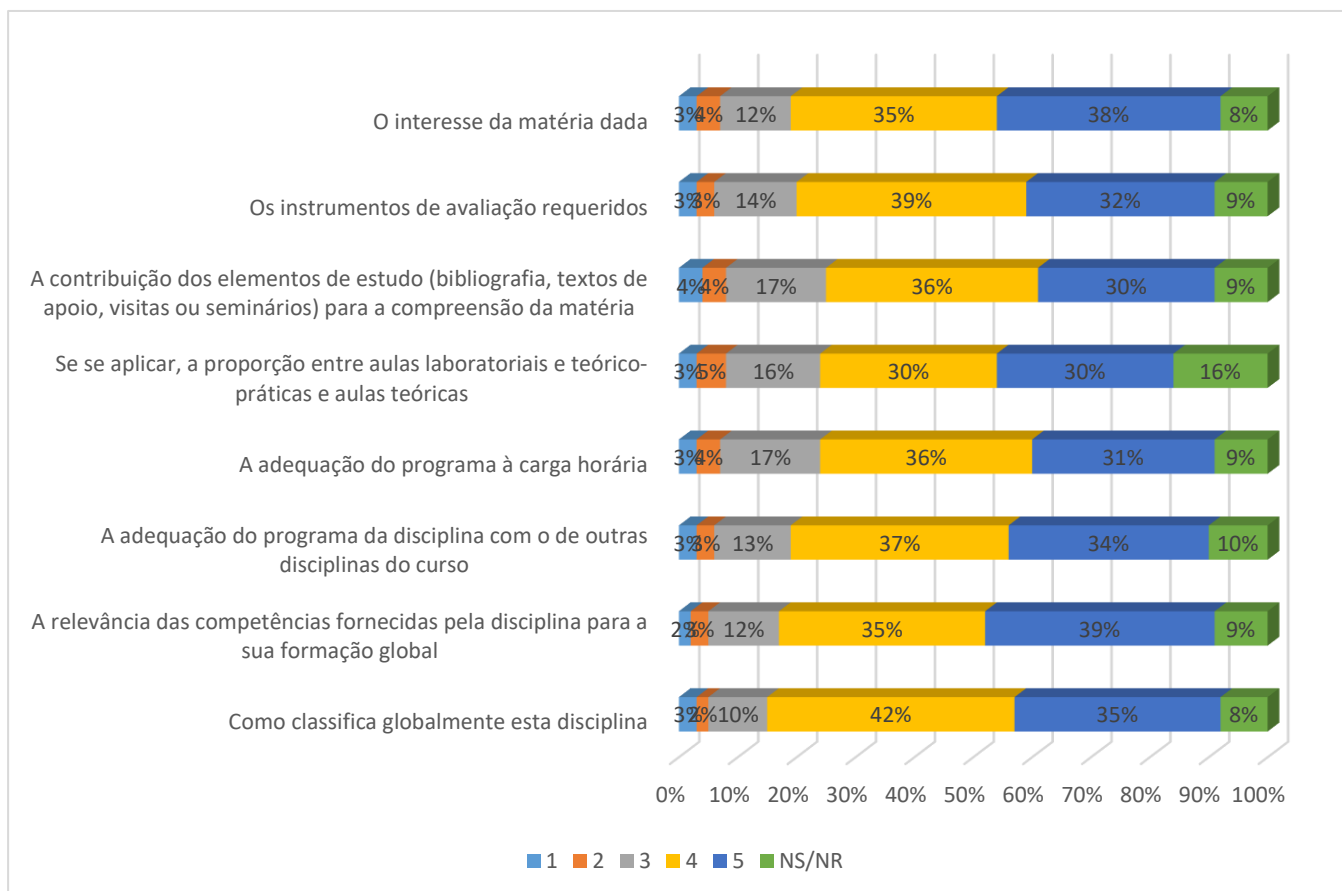


Figura 21 – Avaliação da disciplina por parte dos estudantes da FE

Em relação à avaliação que os estudantes respondentes da FE fazem às disciplinas que frequentaram no segundo semestre do ano letivo de 2020/2021, e como se pode verificar na Figura 21, existe na grande maioria das categorias uma percentagem acentuada de respostas positivas. Destas, destacam-se as categorias **como classifica globalmente esta disciplina**, com 77% de avaliações positivas, **a relevância das competências fornecidas pela disciplina para a sua formação global**, com 74% de avaliações positivas e **o interesse na matéria dada**, com 73% de avaliações positivas.

6.8. FEFD – Faculdade de Educação Física e Desporto

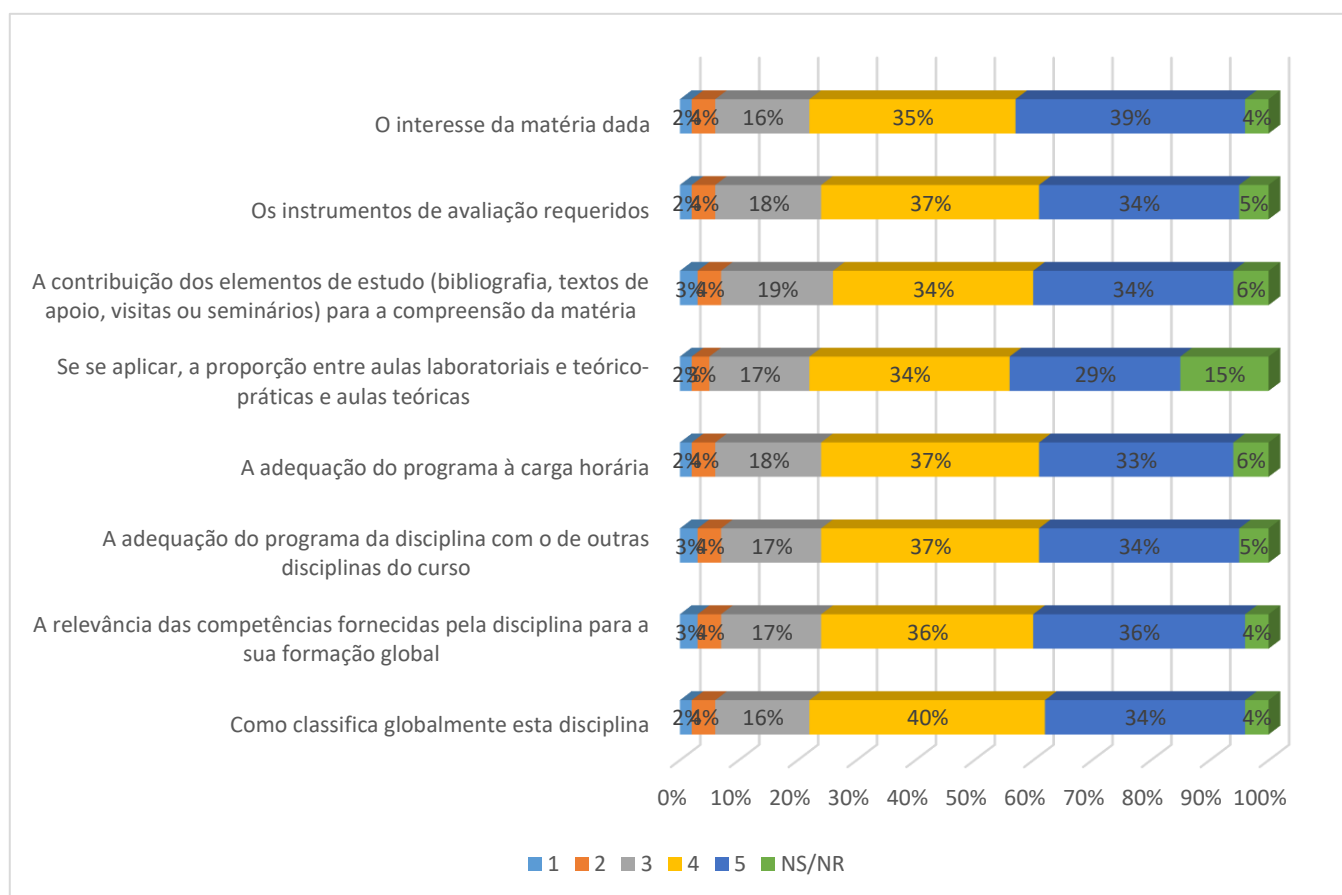


Figura 22 – Avaliação da disciplina por parte dos estudantes da FEFD

Relativamente à avaliação que os estudantes respondentes da FEFD fazem às disciplinas que frequentaram no segundo semestre do ano letivo de 2020/2021, existe na grande maioria das categorias uma percentagem elevada de avaliações positivas. Destas, destacam-se as categorias **como classifica globalmente esta disciplina**, com 74% de avaliações positivas, **a relevância das competências fornecidas pela disciplina para a sua formação global**, com 72% de avaliações positivas e **o interesse na matéria dada**, com 74% de avaliações positivas.

6.9. FMV – Faculdade de Medicina Veterinária

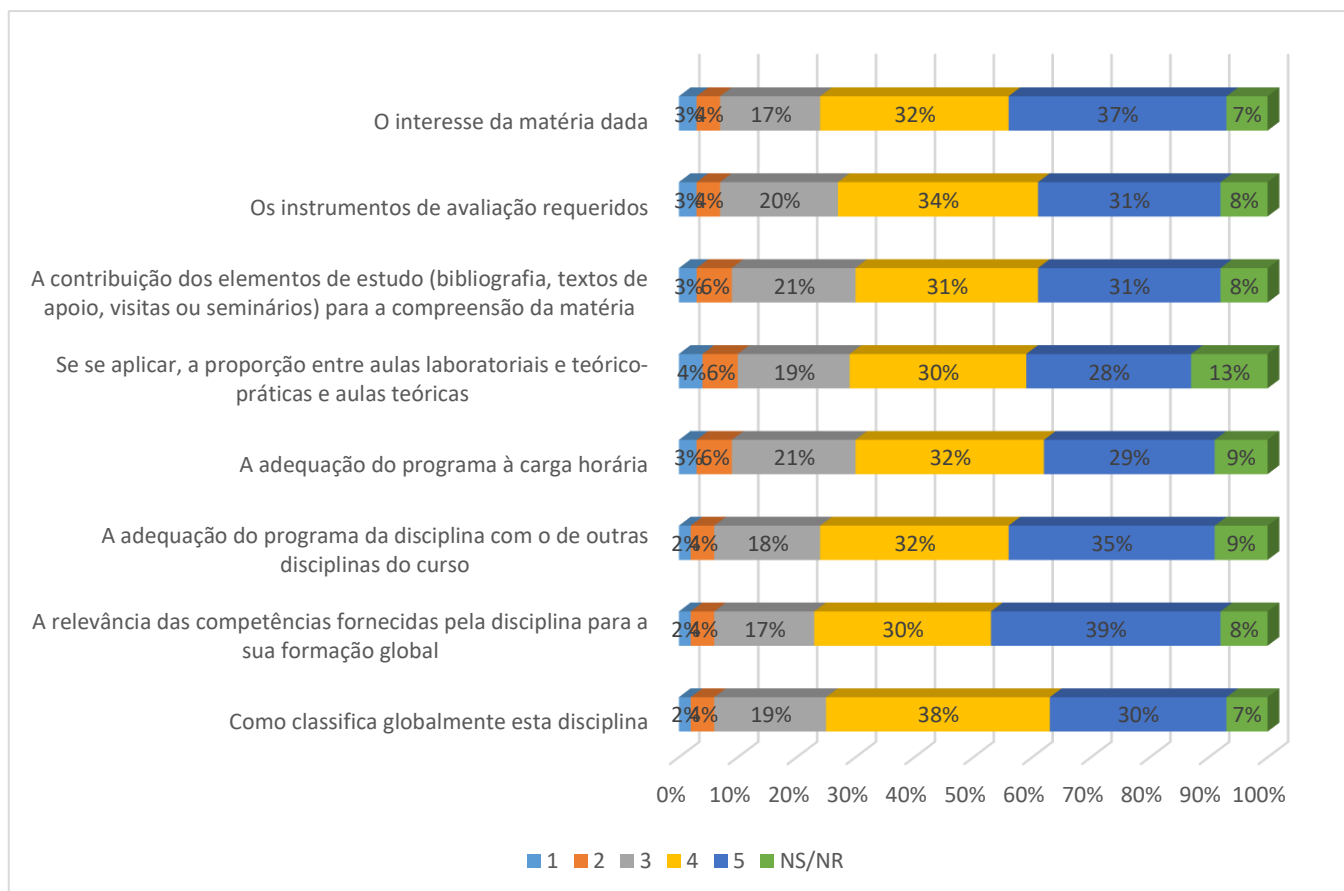


Figura 23 – Avaliação da disciplina por parte dos estudantes da FMV

Em relação à avaliação que os estudantes respondentes da FMV fazem às disciplinas que frequentaram no segundo semestre do ano letivo de 2020/2021, existe na grande maioria das categorias uma percentagem elevada de avaliações positivas, salientando-se, também, o peso que as respostas medianas com valor de 3. Assim, destacam-se as categorias **a relevância das competências fornecidas pela disciplina para a sua formação global** e **o interesse na matéria dada**, ambas com 69% de avaliações positivas.

6.10. ISS – Instituto de Serviço Social

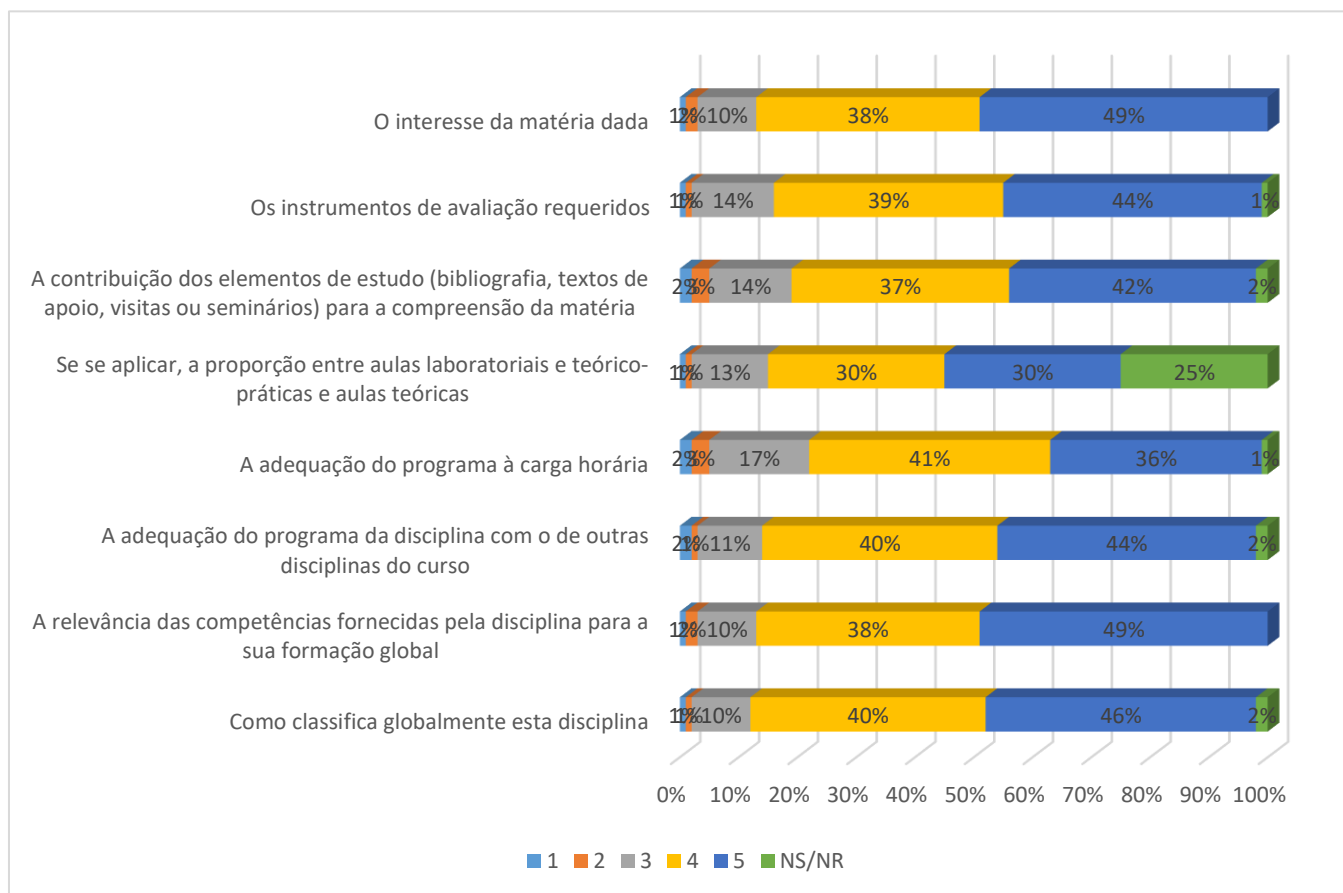


Figura 24 – Avaliação da disciplina por parte dos estudantes do ISS

Por último, a avaliação da disciplina por parte dos estudantes respondentes do ISS destaca-se pelas baixas percentagens de classificações negativas, não passando dos 5% nas **categorias a adequação do programa à carga horária e a contribuição dos elementos de estudo (bibliografia, textos de apoio, visitas ou seminários) para a compreensão da matéria**. Pela positiva, a **relevância das competências fornecidas pela disciplina para a sua formação global** obteve cerca de 87% de avaliações positivas.

7. Como avalia o Docente no que respeita a:

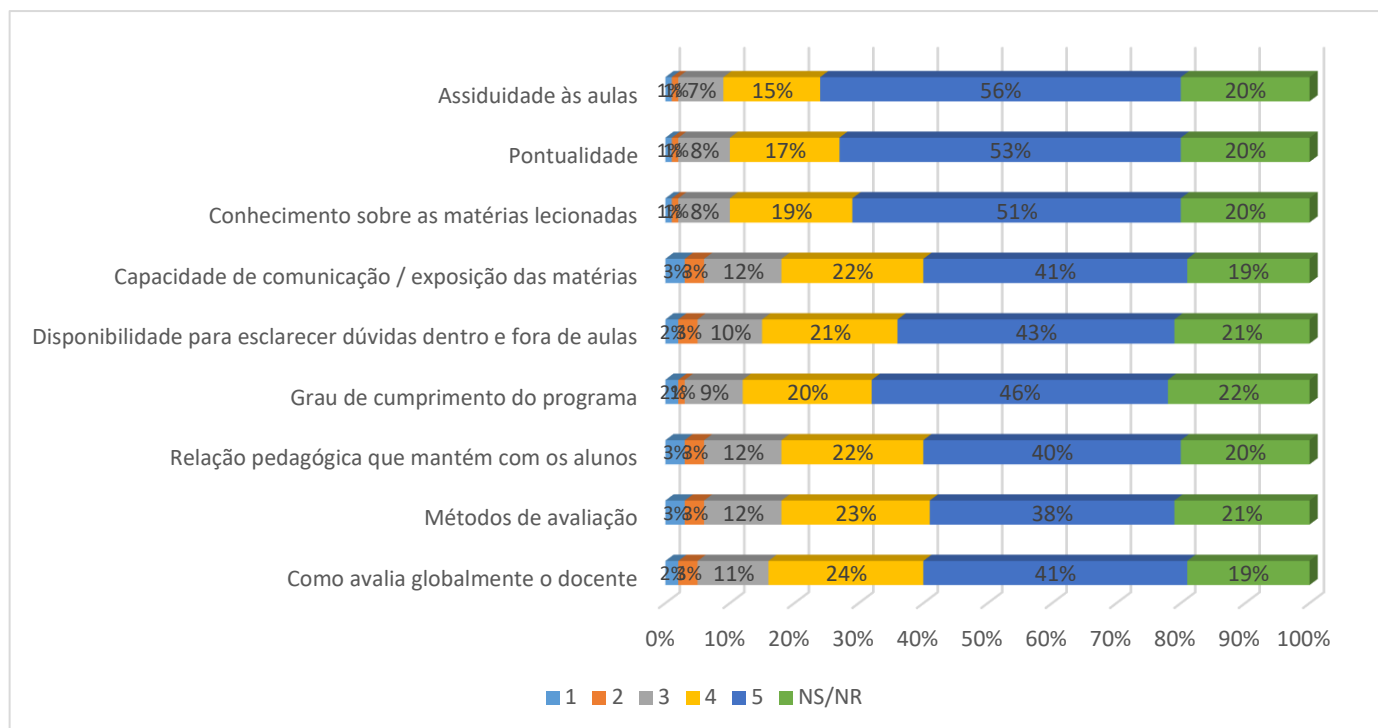


Figura 25 – Avaliação do docente por parte dos estudantes

Na Figura 25 encontram-se os dados referentes à avaliação que os estudantes respondentes fazem aos docentes que lecionaram as unidades curriculares que frequentaram no segundo semestre do ano letivo de 2020/2021. Como se pode observar, em todas as categorias de avaliação as respostas positivas com valor de 5 são as mais frequentes, existindo também uma percentagem relevante de estudantes que avaliaram as unidades curriculares com o valor positivo de 4 e o valor mediano de 3.

7.1 Observações e/ou sugestões de melhoria

Nesta secção – observações e/ou sugestões de melhoria -, os estudantes da ULHT foram convidados a utilizar este espaço para sugestões, melhorias ou comentários que apontam aos docentes que lecionaram as unidades curriculares que frequentaram no segundo semestre do ano letivo de 2020/2021. No total, esta secção obteve cerca de 1253 respostas diferentes, que serão organizadas em X pontos principais:

- Assiduidade e Pontualidade: Apesar de serem categorias que, nos inquéritos, obtiveram valores negativos insignificantes, alguns estudantes referem que os docentes têm de melhorar a sua assiduidade e a sua pontualidade. No entanto, a maioria refere que compreende os atrasos e/ou faltas e opta por criticar as cargas horárias individuais de cada docente, sugerindo que estejam encarregues de menos unidades curriculares.
- Conhecimento sobre as matérias lecionadas: Salienta-se que muitos estudantes utilizaram a secção de comentários para deixar notas positivas sobre os docentes e o seu conhecimento sobre as matérias lecionadas, enaltecendo também a sua capacidade de dar aulas.
- Grau de cumprimento do programa: Já tocado no ponto 5.1., vários estudantes criticam o tamanho do programa das unidades curriculares que frequentam, referindo que são muito extensos e que por vezes os docentes têm dificuldade em cumprir o que está programado.
- Disponibilidade para esclarecer dúvidas dentro e fora de aulas: Na sua generalidade, os estudantes mostram estar bastante satisfeitos com a disponibilidade mostrada pelos docentes para tirar qualquer dúvida que surja, nomeadamente fora da sala de aula. Por outro lado, muitos estudantes indicam que os docentes não respondem aos e-mails, dificultando a comunicação fora do horário escolar.
- Relação pedagógica com os alunos: Tendo em conta a situação pandémica, alguns estudantes caracterizam a relação pedagógica existente entre docentes e estudantes como sendo “fraca” e que existe muito espaço para melhorias. No entanto, salienta-se que os estudantes também aproveitaram este espaço de

comentários para tecer elogios aos docentes que lecionaram as unidades curriculares que frequentaram.

- Métodos de Avaliação: Como verificado no ponto 5.1., os estudantes voltaram a dar ênfase à necessidade de alterar os métodos de avaliação, que para muitos é considerada “excessiva”.

8. Como avalia o Docente (por Unidade Orgânica) no que respeita a:

8.1. ECATI – Escola de Comunicação, Arquitetura, Artes e Tecnologias da Informação

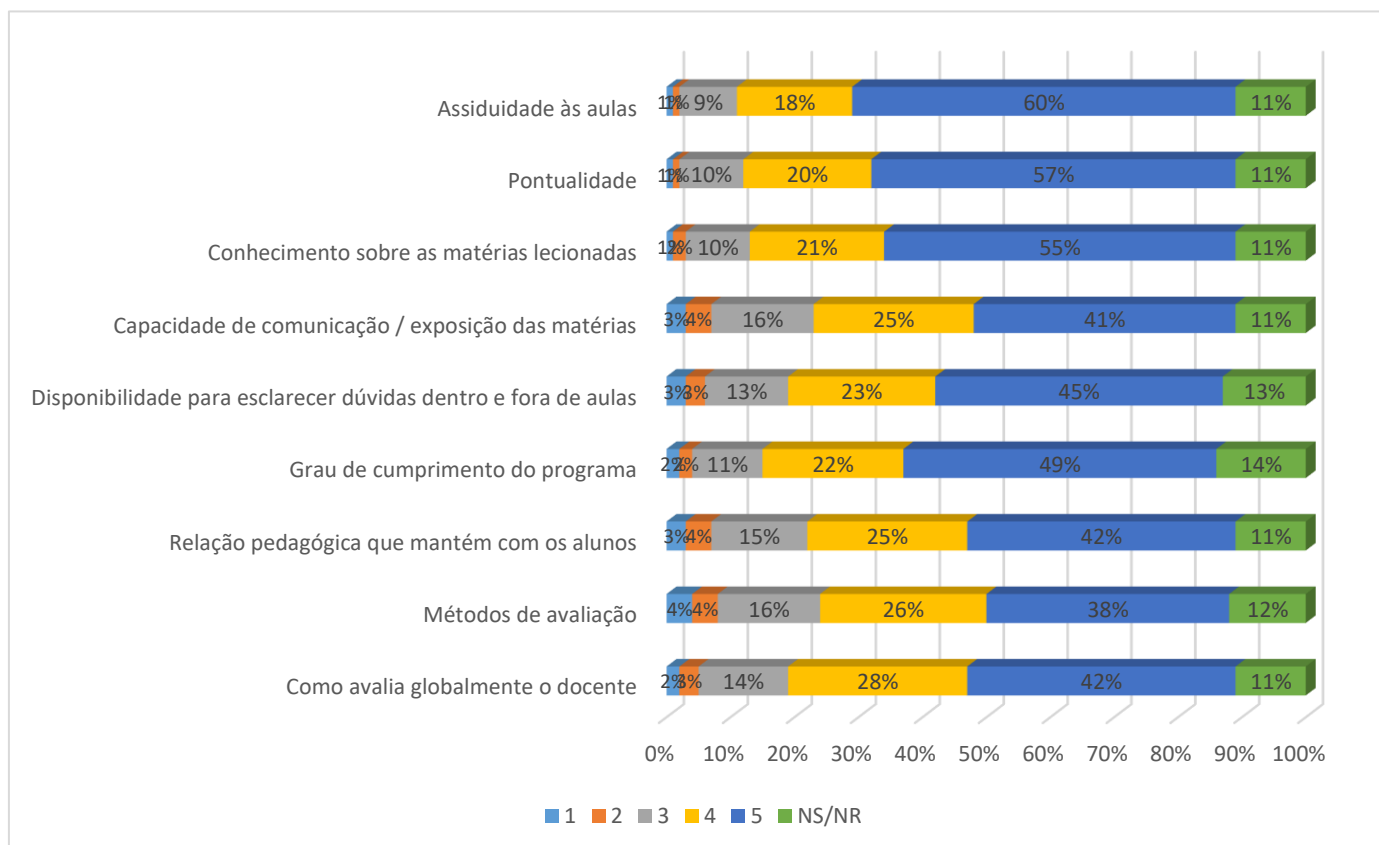


Figura 26 – Avaliação do docente por parte dos estudantes da ECATI

Começando pela avaliação do docente por parte dos estudantes da ECATI, olhando para a Figura 26 entende-se que a esmagadora maioria dos estudantes avaliou os docentes de uma maneira bastante positiva, sendo o valor 5 o que reúne uma maior quantidade de percentagens em todas as categorias. Destacam-se as categorias **assiduidade às aulas** (78% de avaliações positivas) e **pontualidade** (77% de avaliações positivas).

8.2. ECEO – Escola de Ciências Económicas e Organizações

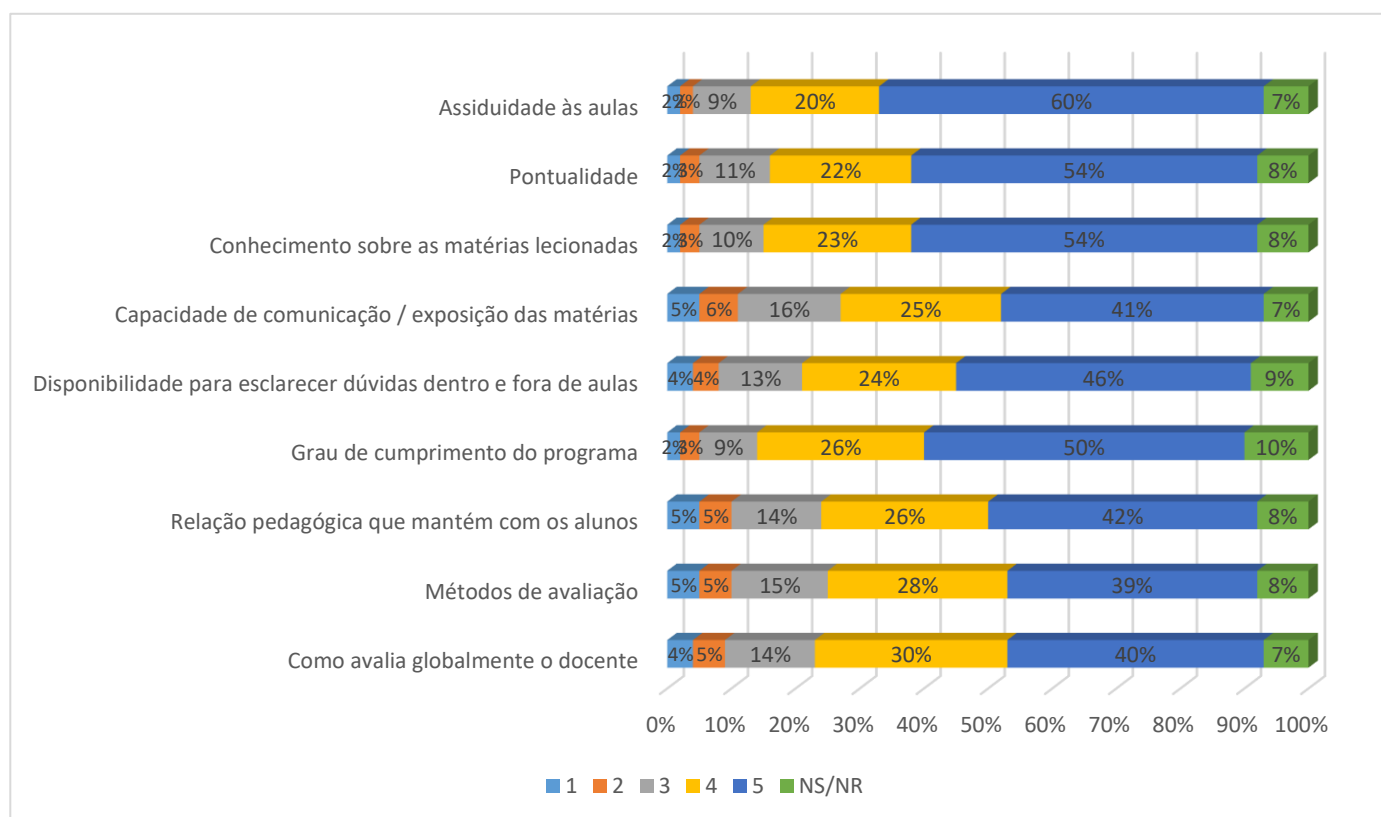


Figura 27 – Avaliação do docente por parte dos estudantes da ECEO

Relativamente aos estudantes da ECEO, as avaliações aos docentes também demonstram ser bastante positivas, com as categorias **assiduidade às aulas** (80% de avaliações positivas) e **conhecimento sobre as matérias lecionadas** (77% de avaliações positivas) como as categorias que se destacam mais. Em sentido inverso, a categoria **capacidade de comunicação/exposição de matérias** foi a que recolheu a maior quantidade de avaliações negativas, cerca de 11%.

8.3. ECTS – Escola de Ciências e Tecnologias da Saúde

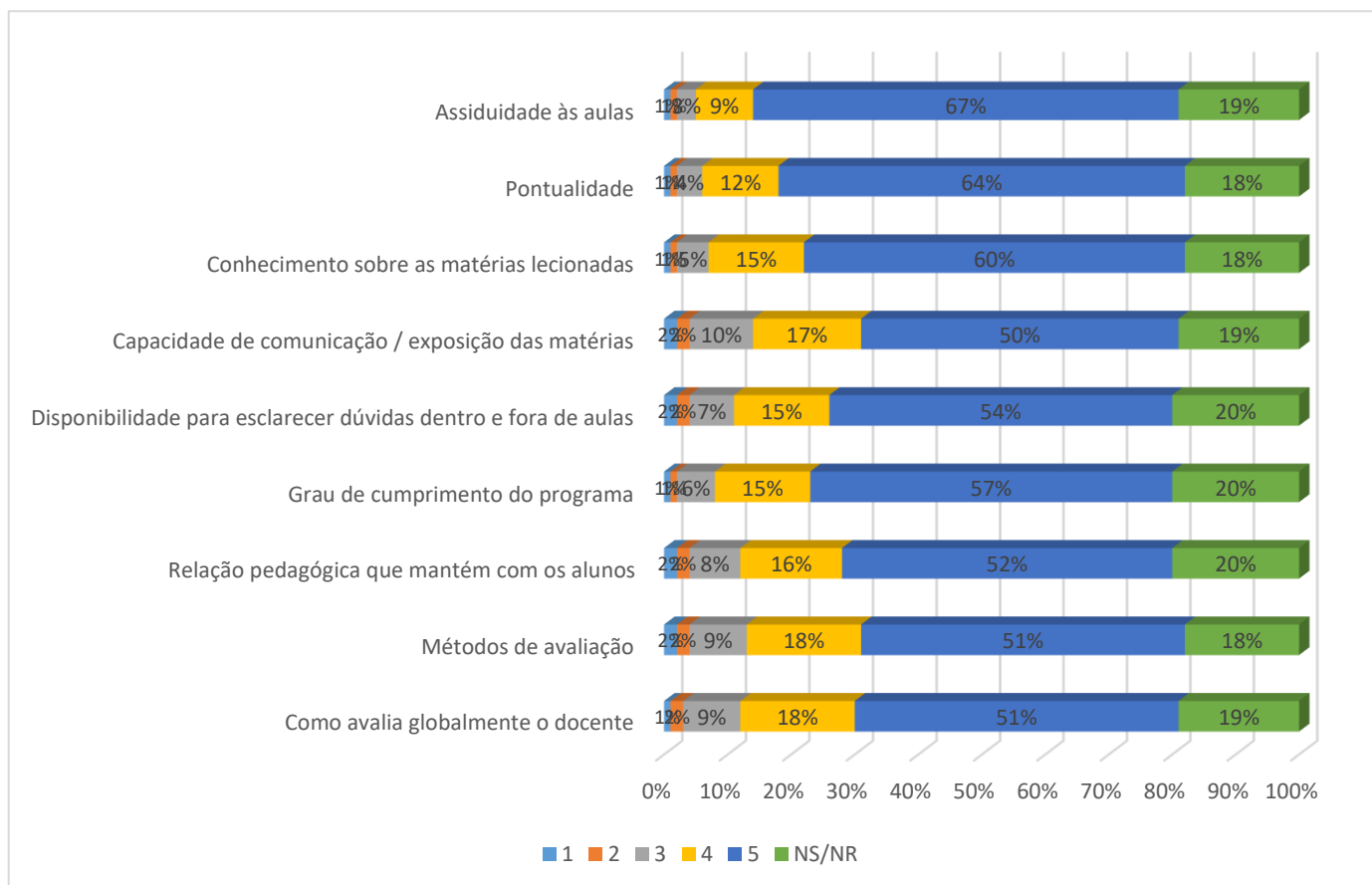


Figura 28 – Avaliação do docente por parte dos estudantes da ECTS

Em relação aos dados dos estudantes da ECTS, apesar da maioria de avaliações positivas, salienta-se a prevalência de percentagens elevadas de estudantes que escolheram pela opção “não sei/não respondo”, entre 18% e 20% nas categorias a avaliar. Salienta-se, no entanto, as categorias **assiduidade às aulas** e **pontualidade** (ambas com 76% de avaliações positivas) e **conhecimento sobre as matérias lecionadas** (75% de respostas positivas).

8.4. EPCV – Escola de Psicologia e Ciências da Vida

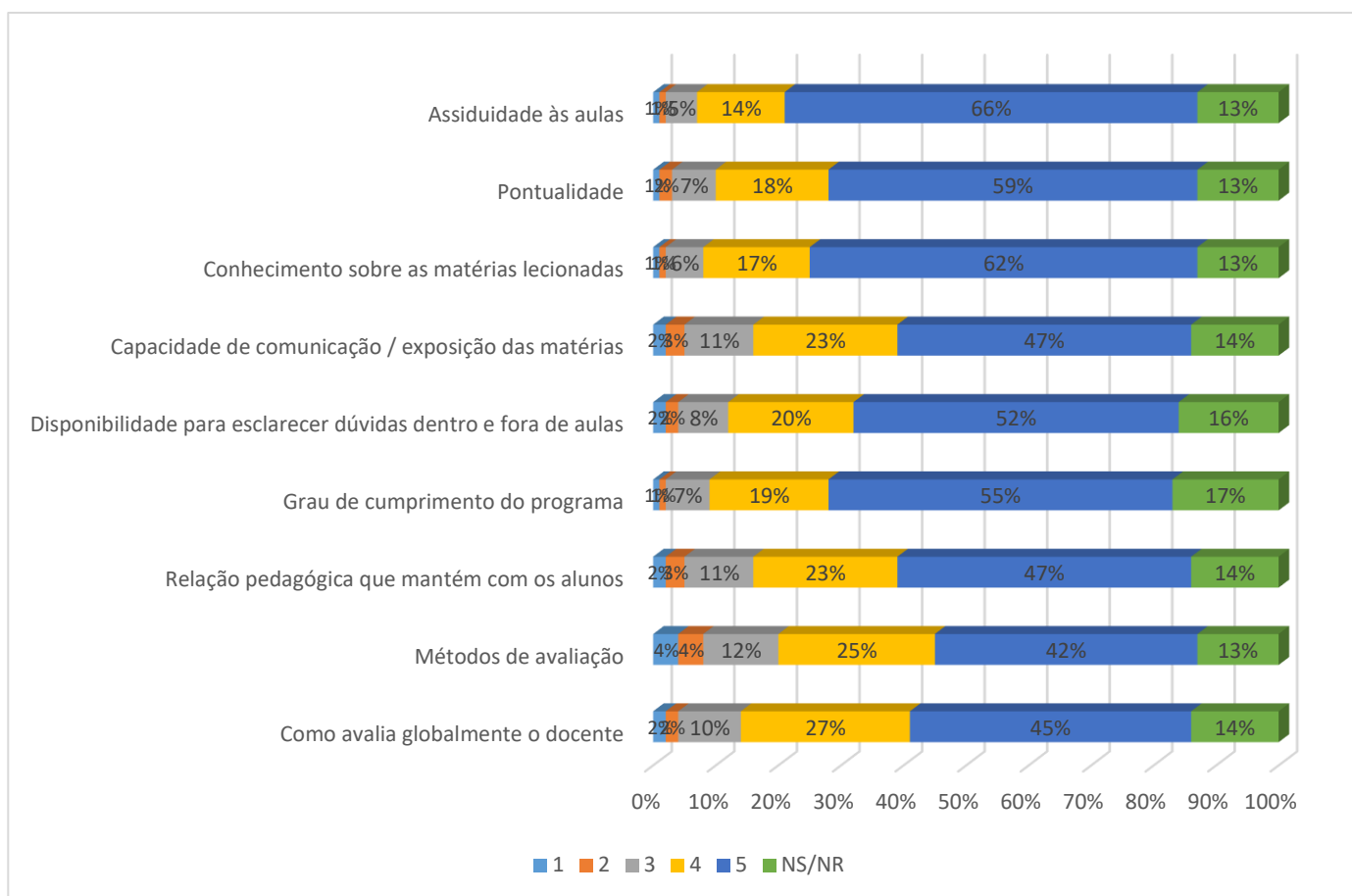


Figura 29 – Avaliação do docente por parte dos estudantes da EPCV

Relativamente aos dados dos estudantes da EPCV, as avaliações dos estudantes aos docentes que lecionaram as cadeiras que frequentaram foram na sua generalidade muito positivas, sendo mais uma vez a classificação de valor 5 a mais frequente em todas as categorias. Salienta-se, assim, as categorias **assiduidade às aulas** (80% de avaliações positivas), **pontualidade** (77% de avaliações positivas) e **conhecimento sobre as matérias lecionadas** (79% de avaliações positivas).

8.5. FCSEA – Faculdade de Ciências Sociais, Educação e Administração

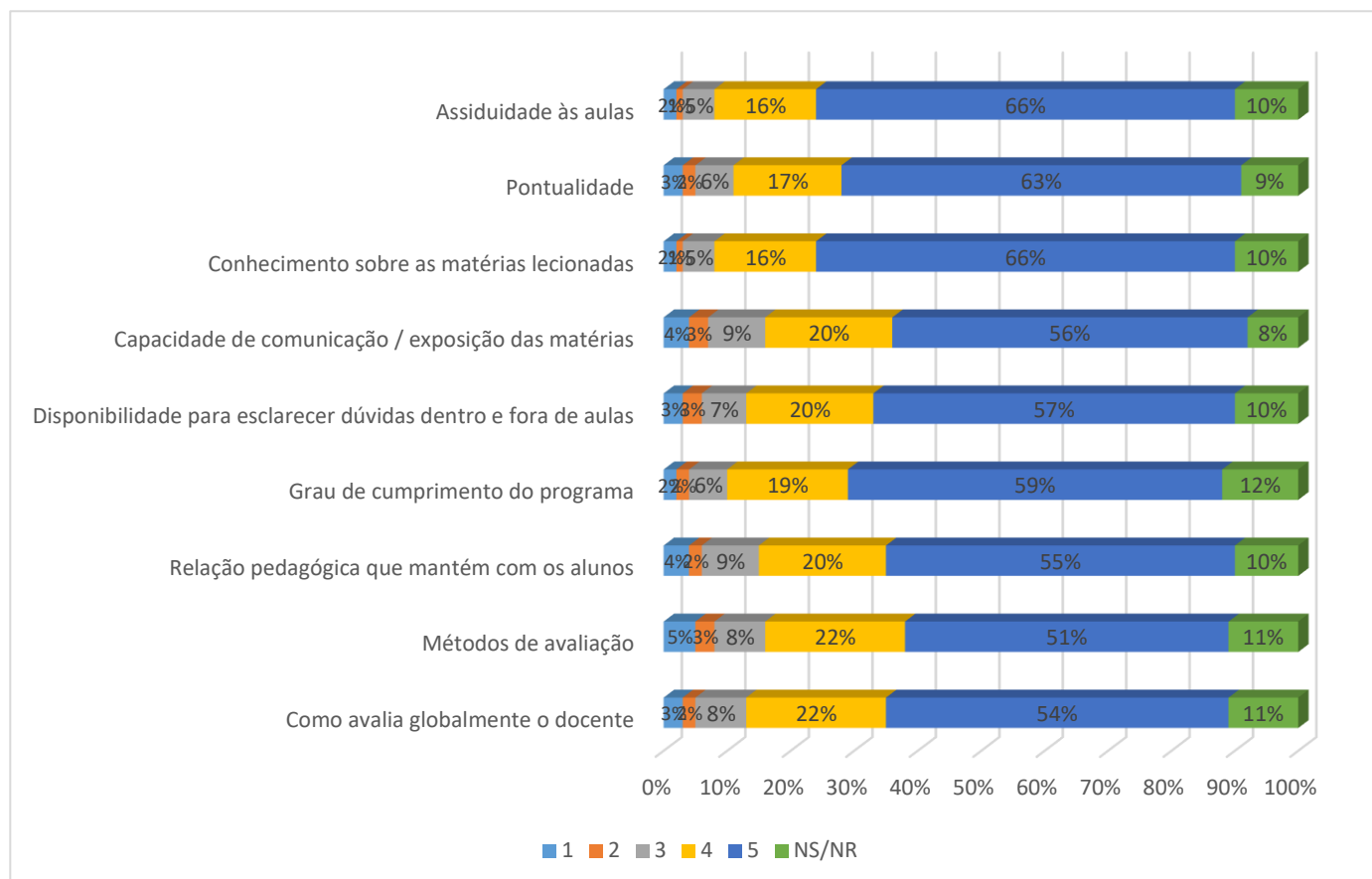


Figura 30 – Avaliação do docente por parte dos estudantes da FCSEA

Em relação aos dados dos estudantes da EPCV, as avaliações dos estudantes aos docentes que lecionaram as cadeiras que frequentaram foram na sua generalidade muito positivas sendo, tal como se tem verificado ao longo da análise por unidade orgânica, a classificação de valor 5 a mais frequente em todas as categorias. Destaca-se, assim, as categorias **assiduidade às aulas** (82% de avaliações positivas), **pontualidade** (80% de avaliações positivas), **conhecimento sobre as matérias lecionadas** (82% de respostas positivas) e grau e cumprimento do programa (79% de avaliações positivas).

8.6. FD – Faculdade de Direito

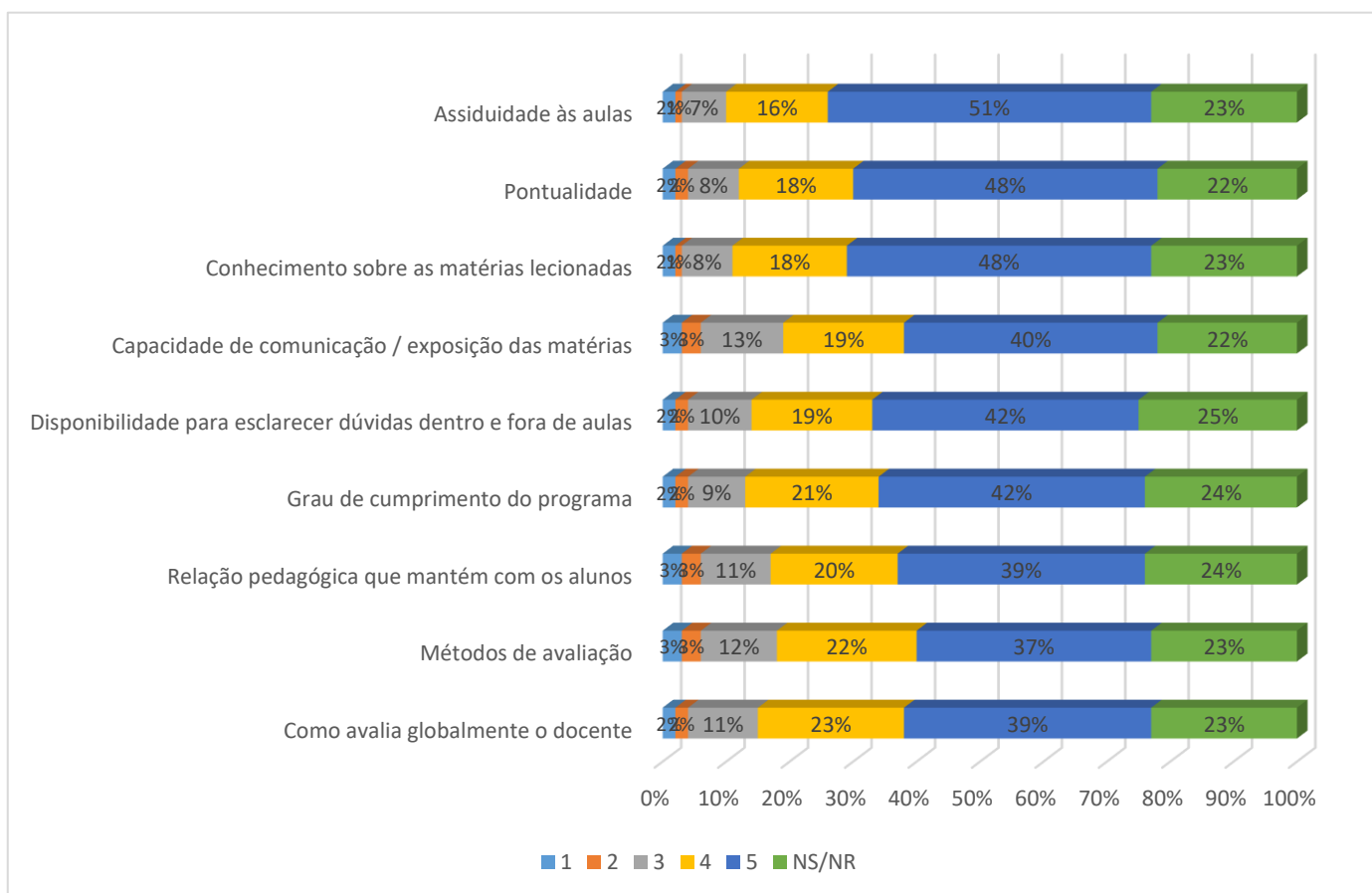


Figura 31 – Avaliação do docente por parte dos estudantes da FD

Relativamente aos dados dos estudantes da FD, apesar da maioria de avaliações positivas, salienta-se a prevalência de percentagens elevadas de estudantes que escolheram pela opção “não sei/não respondo”, entre 22% e 25% nas categorias a avaliar. A categoria **capacidade de comunicação/exposição de materiais** mostrou ser a que obteve avaliações mais diversificadas, sendo que 40% avaliou com um valor de 5, 22% escolheram a opção “não sei/não respondo”, 19% avaliou com um valor de 4, 13% com um valor de 3 e 3% avaliaram tanto com um valor de 1 tanto com um valor de 2. Salienta-se, também, a categoria **assiduidade às aulas**, com cerca de 67% de avaliações positivas.

8.7. FE – Faculdade de Engenharia

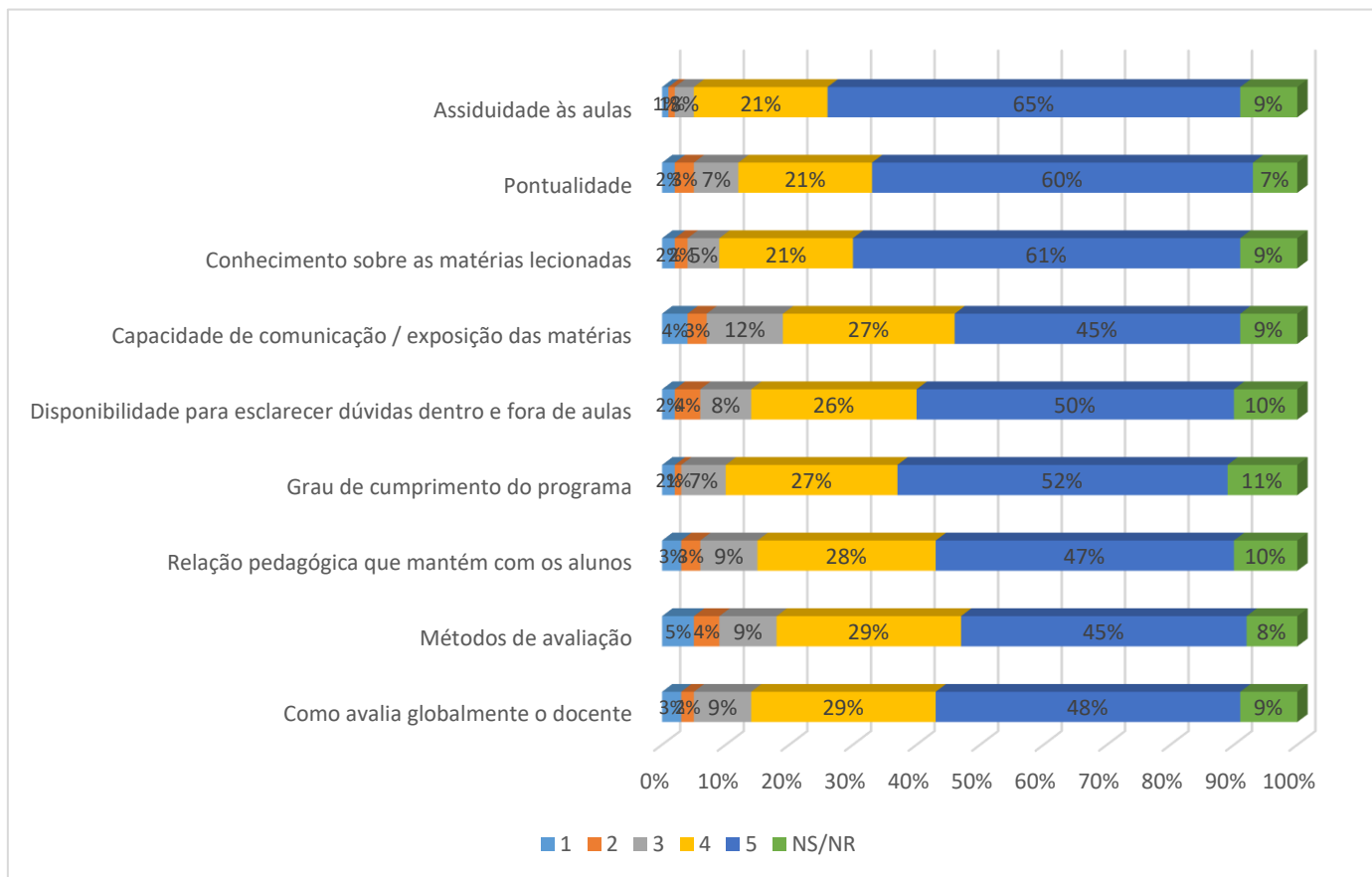


Figura 32 – Avaliação do docente por parte dos estudantes da FE

Em relação aos dados dos estudantes da FE, nota-se as fracas percentagens que avaliações medianas, com um valor de 3, tiveram ao longo do questionário, não passando dos 12% na categoria **capacidade de comunicação/exposição de matérias**. Salientam-se pela positiva as categorias **conhecimento sobre as matérias lecionadas** (82% de respostas positivas), **assiduidade às aulas** (86% de avaliações positivas) e **pontualidade** (81% de respostas positivas).

8.8. FEFD – Faculdade de Educação Física e Desporto

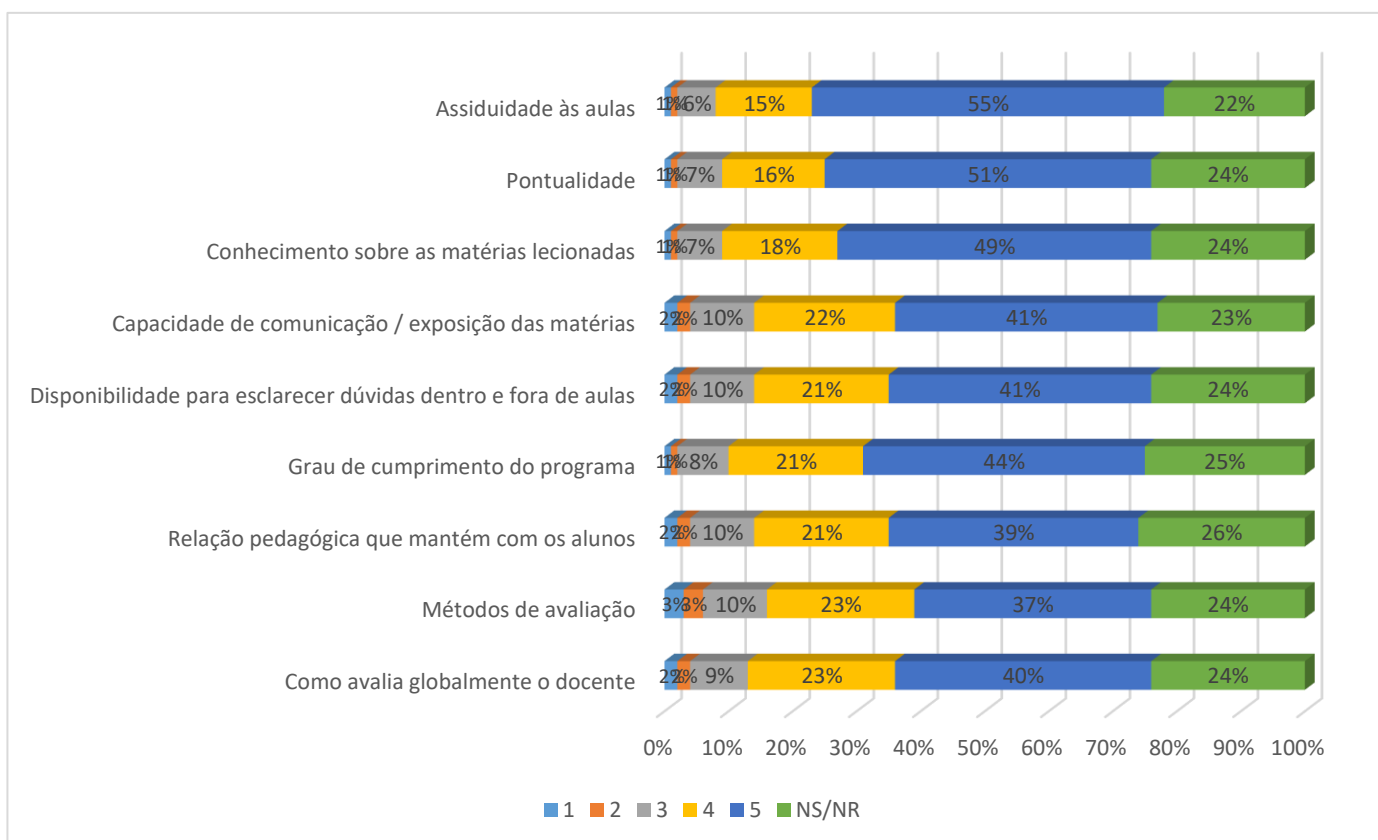


Figura 33 – Avaliação do docente por parte dos estudantes da FEFD

Relativamente aos dados dos estudantes da FEFD, apesar da maioria de avaliações positivas, nomeadamente com um valor de 5, salienta-se a prevalência de percentagens elevadas de estudantes que escolheram pela opção “não sei/não respondo”, entre 22% e 26% nas categorias a avaliar, sendo a categoria **relação pedagógica que mantém com os alunos** a que obteve uma maior percentagem de respostas nesta opção. Salienta-se, pela positiva, as categorias **assiduidade às aulas**, com cerca de 70% de avaliações positivas e **pontualidade**, com cerca de 67% de avaliações positivas.

8.9. FMV – Faculdade de Medicina Veterinária

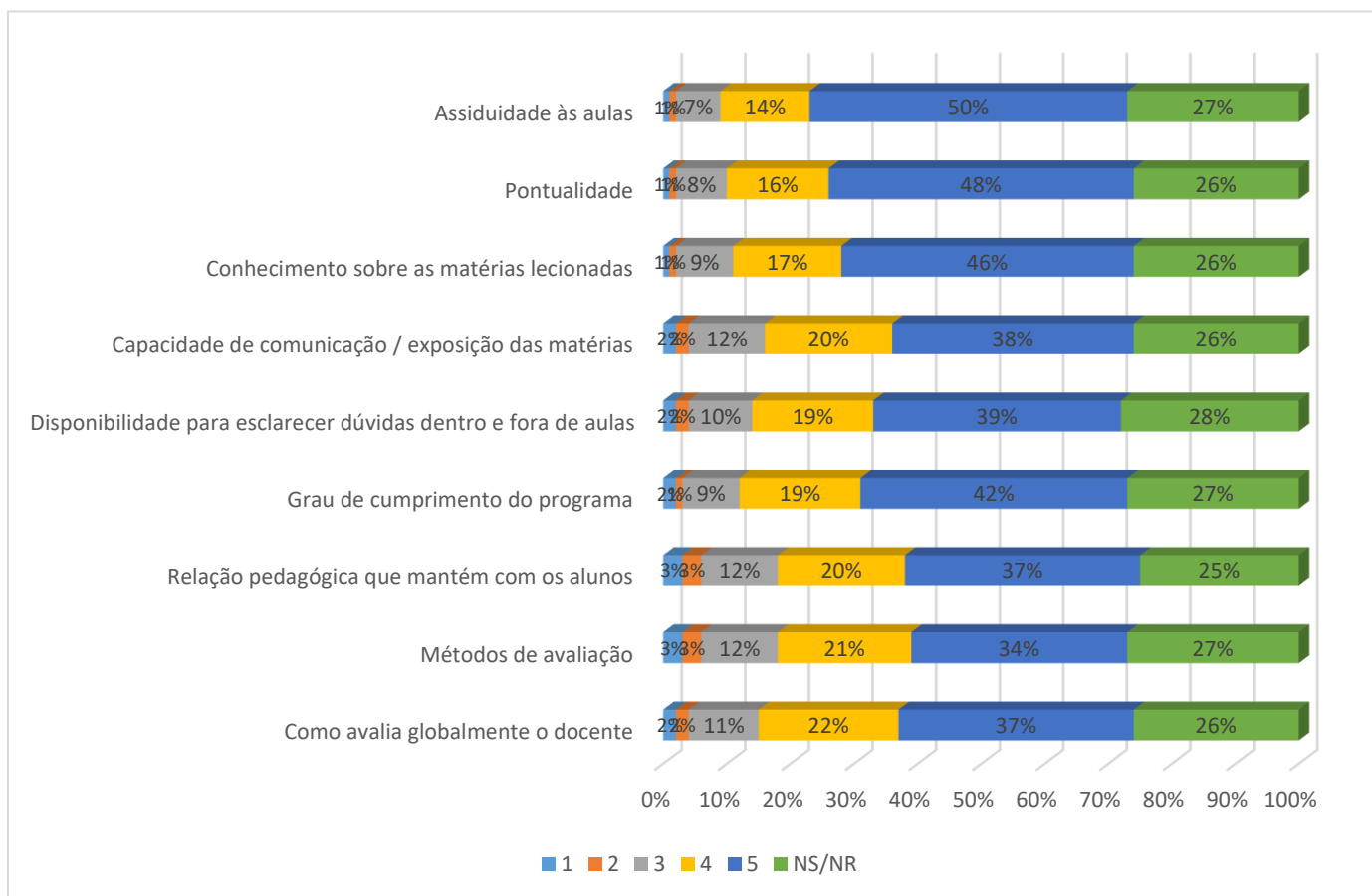


Figura 34 – Avaliação do docente por parte dos estudantes da FMV

Relativamente aos dados dos estudantes da FMV, apesar da maioria de avaliações positivas, nomeadamente com um valor de 5, salienta-se a prevalência de percentagens elevadas de estudantes que escolheram pela opção “não sei/não respondo”, entre 25% e 28% nas categorias a avaliar, sendo a categoria **disponibilidade para esclarecer dúvidas dentro e fora de aulas** a que obteve uma maior percentagem de respostas nesta opção. Salientam-se, pela positiva, as categorias **assiduidade às aulas** e **pontualidade**, ambas com cerca de 64% de avaliações positivas.

8.10. ISS – Instituto de Serviço Social

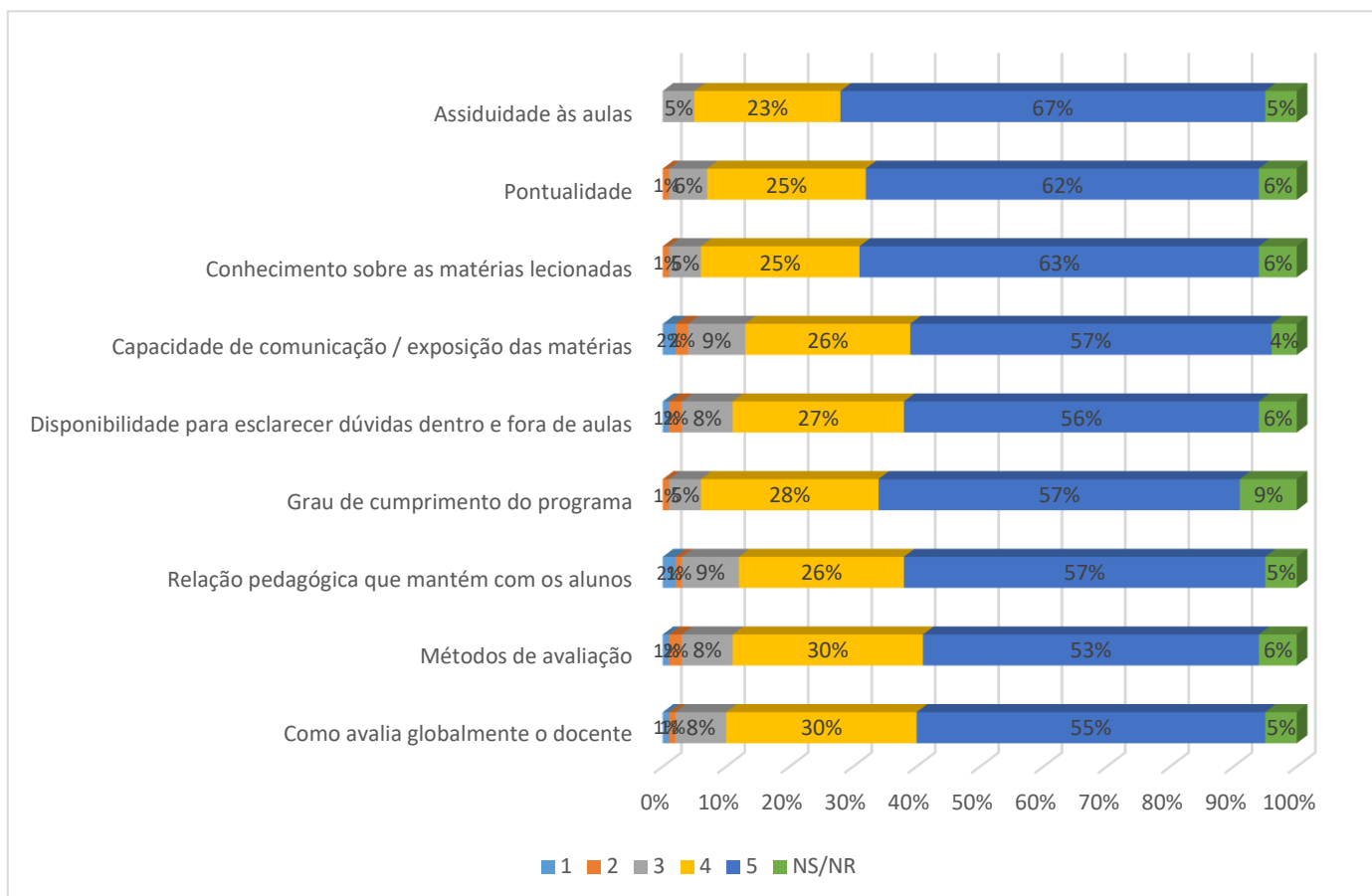


Figura 35 – Avaliação do docente por parte dos estudantes do ISS

Por ultimo lugar, em relação aos dados dos estudantes do ISS, os dados seguem o que se tem verificado nas restantes unidades orgânicas, as avaliações positivas demonstram ser mais uma vez os representantes da esmagadora maioria das respostas. Salientam-se as categorias **assiduidade às aulas**, com cerca de 90% de avaliações positivas e **conhecimento sobre as matérias lecionadas**, com cerca de 88% de avaliações positivas.