

# Relatório Inquérito Pedagógico

Inquérito aos Estudantes

2º Semestre

Ano letivo 2022-2023

**Universidade Lusófona**  
Centro Universitário de Lisboa



## Índice

Índice de Figuras.....	5
RESULTADOS CHAVE.....	8
I. O QUESTIONÁRIO – ESTRUTURA .....	9
II. NOTA METODOLÓGICA .....	10
III. ANÁLISE DE RESULTADOS.....	12
1. Número de horas totais que dedica à unidade curricular fora da sala de aula, ao longo de todo o semestre .....	12
2. Número de horas totais que dedica à unidade curricular fora da sala de aula, ao longo de todo o semestre por Unidade Orgânica .....	13
3. Como avalia a sua participação na disciplina:.....	14
4. Como avalia a sua participação na disciplina (por Unidade Orgânica): .....	15
4.1 ECATI – Escola de Comunicação, Arquitetura, Artes e Tecnologias da Informação .....	15
4.2 ECEO – Escola de Ciências Económicas e Organizações .....	16
4.3. ECTS – Escola de Ciências e Tecnologias da Saúde .....	17
4.4. EPCV – Escola de Psicologia e Ciências da Vida .....	18
4.5. FCSEA – Faculdade de Ciências Sociais, Educação e Administração.....	19
4.6. FD – Faculdade de Direito.....	20
4.7. FE – Faculdade de Engenharia.....	21
4.9. FMV – Faculdade de Medicina Veterinária .....	23
4.10. ISS – Instituto de Serviço Social.....	24
5. Como avalia a Disciplina, considerando: .....	25
6. Como avalia a Disciplina (por Unidade Orgânica), considerando:.....	26
6.1 ECATI – Escola de Comunicação, Arquitetura, Artes e Tecnologias da Informação .....	26
6.2 ECEO – Escola de Ciências Económicas e Organizações .....	27
6.3 ECTS – Escola de Ciências e Tecnologias da Saúde .....	28

6.4 EPCV – Escola de Psicologia e Ciências da Vida .....	29
6.5 FCSEA – Faculdade de Ciências Sociais, Educação e Administração.....	30
6.6 FD – Faculdade de Direito.....	31
6.7 FE – Faculdade de Engenharia.....	32
6.8 FEFD – Faculdade de Educação Física e Desporto.....	33
6.9 FMV – Faculdade de Medicina Veterinária .....	34
6.10 ISS – Instituto de Serviço Social.....	35
7. Como avalia o Docente no que respeita a: .....	36
8. Como avalia o Docente (por Unidade Orgânica) no que respeita a:.....	37
8.1 ECATI – Escola de Comunicação, Arquitetura, Artes e Tecnologias da Informação .....	37
8.2 ECEO - Escola de Ciências Económicas e Organizações .....	38
8.3 ECTS – Escola de Ciências e Tecnologias da Saúde .....	39
8.4 EPCV – Escola de Psicologia e Ciências da Vida .....	40
8.5 FCSEA – Faculdade de Ciências Sociais, Educação e Administração.....	41
8.6 FD – Faculdade de Direito.....	42
8.7 FE – Faculdade de Engenharia.....	43
8.8 FEFD – Faculdade de Educação Física e Desporto.....	44
8.9 FMV – Faculdade de Medicina Veterinária .....	45
8.10 ISS – Instituto de Serviço Social.....	46

## Índice de Figuras

Figura 1 – Número de horas totais dedicadas pelos alunos à UC fora da sala de aula, ao longo do semestre.....	12
Figura 2 – Número de horas totais dedicadas pelos alunos à UC fora da sala de aula, ao longo do semestre, por Unidade Orgânica .....	13
Figura 3 – Avaliação da participação dos estudantes na disciplina .....	14
Figura 4 – Avaliação da participação dos estudantes da ECATI na disciplina .....	15
Figura 5 – Avaliação da participação dos estudantes da ECEO na disciplina .....	16
Figura 6 – Avaliação da participação dos estudantes da ECTS na disciplina.....	17
Figura 7 – Avaliação da participação dos estudantes da EPCV na disciplina .....	18
Figura 8 – Avaliação da participação dos estudantes da FCSEA na disciplina.....	19
Figura 9 – Avaliação da participação dos estudantes da FD na disciplina .....	20
Figura 10 – Avaliação da participação dos estudantes da FE na disciplina.....	21
Figura 11 – Avaliação da participação dos estudantes da FEFD na disciplina .....	22
Figura 12 – Avaliação da participação dos estudantes da FMV na disciplina .....	23
Figura 13 – Avaliação da participação dos estudantes do ISS na disciplina.....	24
Figura 14 – Avaliação da disciplina.....	25
Figura 15 – Avaliação da disciplina pelos estudantes da ECATI .....	26
Figura 16 – Avaliação da disciplina pelos estudantes da ECEO.....	27
Figura 17 – Avaliação da disciplina pelos estudantes da ECTS.....	28
Figura 18 – Avaliação da disciplina pelos estudantes da EPCV .....	29
Figura 19 – Avaliação da disciplina pelos estudantes da FCSEA .....	30
Figura 20 – Avaliação da disciplina pelos estudantes da FD .....	31
Figura 21 – Avaliação da disciplina pelos estudantes da FE.....	32
Figura 22 – Avaliação da disciplina pelos estudantes da FEFD .....	33
Figura 23 – Avaliação da disciplina pelos estudantes da FMV .....	34
Figura 24 – Avaliação da disciplina pelos estudantes do ISS.....	35
Figura 25 – Avaliação do docente .....	36
Figura 26 – Avaliação do docente por parte dos estudantes da ECATI.....	37
Figura 27 – Avaliação do docente por parte dos estudantes da ECEO .....	38
Figura 28 – Avaliação do docente por parte dos estudantes da ECTS .....	39
Figura 29 – Avaliação do docente por parte dos estudantes da EPCV .....	40
Figura 30 – Avaliação do docente por parte dos estudantes da FCSEA.....	41

Figura 31 – Avaliação do docente por parte dos estudantes da FD.....	42
Figura 32 – Avaliação do docente por parte dos estudantes da FE.....	43
Figura 33 – Avaliação do docente por parte dos estudantes da FEFD.....	44
Figura 34 – Avaliação do docente por parte dos estudantes da FMV .....	45
Figura 45 – Avaliação do docente por parte dos estudantes do ISS.....	46

## Siglas e Abreviaturas

ECATI	Escola de Comunicação, Arquitetura, Artes e Tecnologias
ECEO	Escola de Ciências Económicas e das Organizações
ECTS	Escola de Ciências e Tecnologias da Saúde
EPCV	Escola de Psicologia e Ciências da Vida
FCSEA	Faculdade de Ciências Sociais, Educação e Administração
FD	Faculdade de Direito
FE	Faculdade de Engenharia
FEFD	Faculdade de Educação Física e Desporto
FMV	Faculdade de Medicina Veterinária
IES	Instituição de Ensino Superior
ISS	Instituto de Serviço Social
SATA	Serviços de Apoio Técnico-Administrativo
UC	Unidade Curricular
UO	Unidade Orgânica

## RESULTADOS CHAVE

1. O Inquérito aplicado no final do segundo semestre do ano letivo de 2022/2023 aos estudantes do 1º ciclo, 2º ciclo e 3º ciclo, e incidiu sobre os seguintes aspetos: número de horas dedicadas às unidades curriculares, aos docentes e o empenho do próprio nas UCs.
2. A taxa de resposta ao inquérito foi de 74%.
3. O Inquérito contempla os seguintes indicadores pedagógicos:
  - Número de horas totais que dedica à unidade curricular fora da sala de aula, ao longo de todo o semestre
  - A sua participação na disciplina
  - A disciplina
  - O(s) docente(s) da disciplina
4. Relativamente ao **número de horas totais que dedica à unidade curricular fora da sala de aula**, entre 51 e 75 horas foi a carga horária com uma maior percentagem de resposta, cerca de 27%.
5. A opinião geral dos inquiridos relativamente à sua **participação na(s) unidade(s) curricular(es) que frequenta** foi bastante positiva, tendo a maioria dos estudantes respondentes classificado a mesma com valores positivos, salientando-se os **a sua assiduidade às aulas**, onde cerca de 69% dos estudantes autoavaliaram-se positivamente.
6. Relativamente às **disciplinas que frequentaram**, os estudantes respondentes também consideraram que estas foram muito boas, destacando-se o **a relevância das competências fornecidas pela disciplina para a sua formação global** e o **interesse na matéria dada**, 63% dos estudantes avaliaram as categorias com um valor positivo.
7. A **opinião geral sobre os docentes das unidades curriculares** também foi, na sua generalidade, muito positiva, sendo que em todas as categorias os estudantes avaliaram os docentes com o nível mais elevado. Destaca-se a **assiduidade dos docentes**, com 43% de classificações positivas.



## I. O QUESTIONÁRIO – ESTRUTURA

O inquérito pedagógico foi disponibilizado online, através da ferramenta *Comquest*, dividindo-se em quatro diferentes secções que, de forma sumária, registam informação sobre:

i. Número de horas totais dedicadas à unidade curricular fora da sala de aula, ao longo de todo o semestre: Secção do questionário onde os estudantes referiram as horas que dedicaram, fora da sala, a cada uma das disciplinas que frequentam ao longo do segundo semestre, variando entre menos de 25 horas e mais de 100 horas.

ii. Como avalia a participação na disciplina: Secção do questionário onde os estudantes respondentes autoavaliaram a sua participação em cada disciplina, inquirindo-se não só a sua participação e assiduidade, mas também os conhecimentos adquiridos e a dedicação à disciplina fora da sala e aula.

iii. Como avalia a Disciplina, considerando: Secção do questionário onde os estudantes respondentes avaliaram o funcionamento das disciplinas que frequentaram no segundo semestre, nomeadamente em parâmetros como o interesse na matéria dada, a contribuição dos elementos de estudo (bibliografia, textos de apoio, visitas ou seminários) para a compreensão da matéria, a adequação do programa à carga horária e os instrumentos de avaliação requeridos.

iv. Como avalia o Docente: Nesta secção do questionário, os estudantes responderam procuraram avaliar o(s) docente(s) que leciona(m) a(s) unidade(s) curricular(es) que frequentaram no segundo semestre, seguindo categorias de avaliação como a assiduidade e a pontualidade dos docentes, o conhecimento sobre as matérias lecionadas, os métodos de avaliação, a sua relação com os estudantes e o grau de cumprimento do programa da unidade curricular.

O relatório inclui, para as quatro secções caracterizadas acima, os dados organizados por cada Unidade Orgânica da Universidade Lusófona.

## II. NOTA METODOLÓGICA

1. O Inquérito Pedagógico do primeiro semestre do ano letivo 2022/2023 foi aplicado os estudantes do Centro Universitário de Lisboa entre 18 de maio de 2022 e 08 de agosto de 2023.

O **Centro Universitário de Lisboa** integra dez Unidades Orgânicas:

- **ECATI** - Escola de Comunicação, Arquitetura, Artes e Tecnologias da Informação;
- **ECEO** - Escola de Ciências Económicas e das Organizações;
- **ECTS** - Escola de Ciências e Tecnologias da Saúde;
- **EPCV** - Escola de Psicologia e Ciências da Vida;
- **FCSEA** - Faculdade de Ciências Sociais, Educação e Administração;
- **FD** - Faculdade de Direito;
- **FE** - Faculdade de Engenharia;
- **FEFD** - Faculdade de Educação Física e Desporto;
- **FMV** - Faculdade de Medicina Veterinária;
- **ISS** – Instituto de Serviço Social.

2. No presente relatório analisa-se a classificação que os estudantes fazem das unidades curriculares que estiveram a frequentar na IES durante o segundo semestre no ano letivo de 2022/2022. A análise incide somente sobre os aspetos globais ou agregados. O relatório compreende quatro secções:

- Número de horas totais que dedica à unidade curricular fora da sala de aula, ao longo de todo o semestre;
- A sua participação na disciplina;
- Avaliação da disciplina;
- Avaliação do docente.

3. Após colocação online procedeu-se ao lançamento sistemático de alertas e ao envio de e-mails de reforço. Recorreu-se ao envio de e-mail através da plataforma de Inquéritos *Comquest*, apelando ao preenchimento do Inquérito Pedagógico.

Também os Serviços de Apoio Técnico-Administrativo (SATA) de cada Unidade Orgânica participaram na campanha, sensibilizando os estudantes à resposta. A mensagem disseminada reforçava os apelos anteriormente efetuados e continha o link de acesso direto à plataforma do questionário.

4. O tratamento dos dados obedeceu a uma estratégia que contempla um grau de classificação de todos os indicadores relativos às diversas vertentes acima referidas, recorrendo a uma escala de *Likert*, de 1 a 5, utilizada para avaliar os serviços e as condições da IES, tendo em conta os objetivos do relatório.

### III. ANÁLISE DE RESULTADOS

#### 1. Número de horas totais que dedica à unidade curricular fora da sala de aula, ao longo de todo o semestre

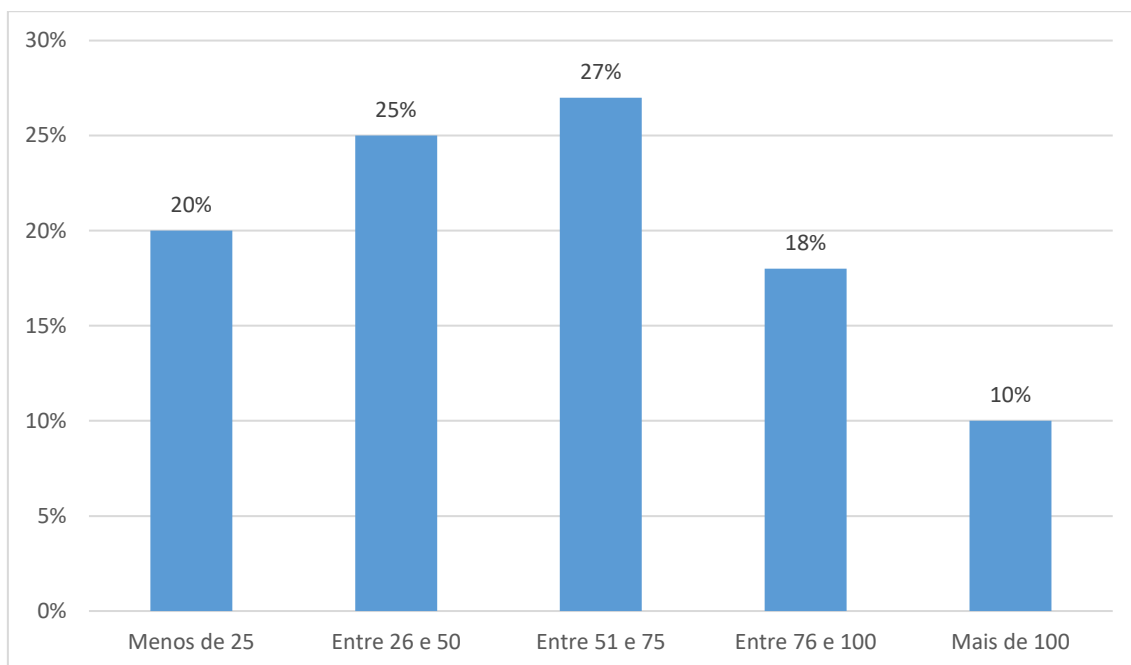


Figura 1 – Número de horas totais dedicadas pelos alunos à UC fora da sala de aula, ao longo do semestre

Relativamente ao número de horas totais que os alunos dedicam, por unidade curricular, fora da sala de aula ao longo do semestre, observa-se a partir da figura 1 que 27% dos estudantes dedica entre 51 e 75 horas ao longo do semestre, 25% dedica entre 26 e 50 horas, 20% dedica menos de 25 horas, 18% dedica entre 76 e 100 horas e apenas 10% dedica mais de 100 horas.

## 2. Número de horas totais que dedica à unidade curricular fora da sala de aula, ao longo de todo o semestre por Unidade Orgânica

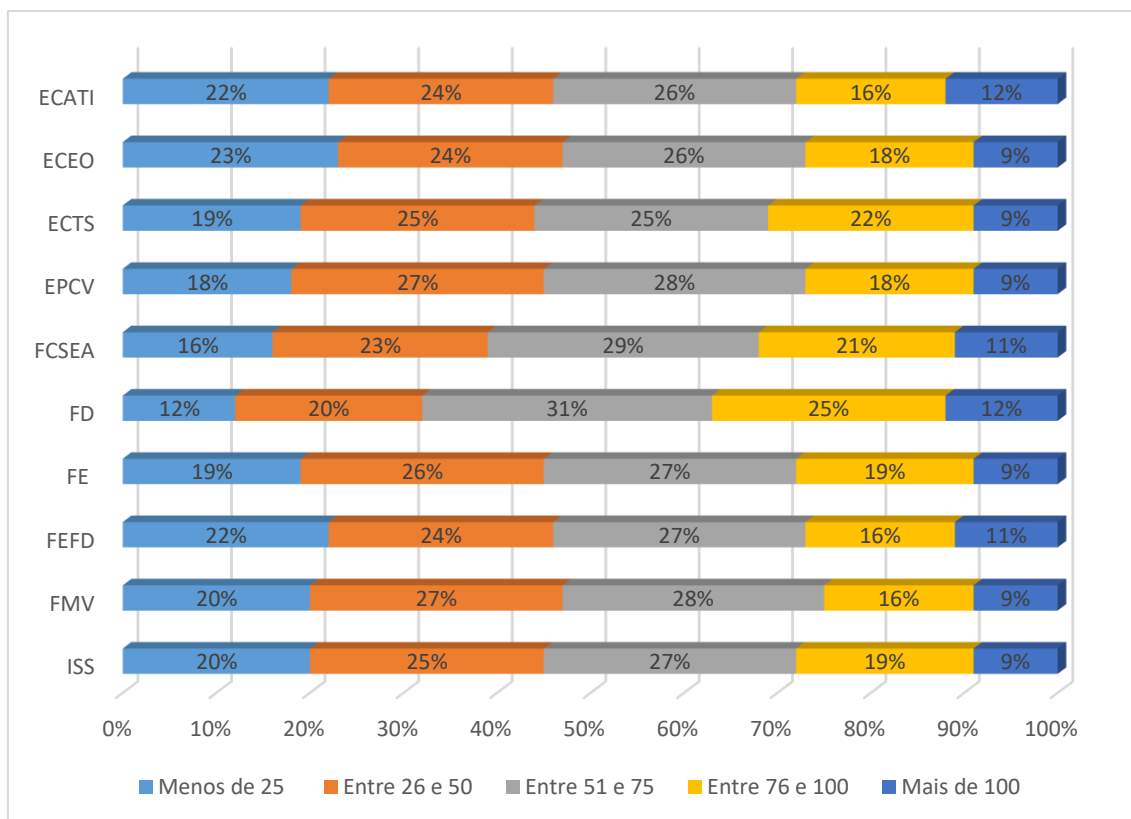


Figura 2 – Número de horas totais dedicadas pelos alunos à UC fora da sala de aula, ao longo do semestre, por Unidade Orgânica

Na Figura 2 observa-se a autoavaliação que os estudantes de cada unidade orgânica fizeram, na escala de 1 a 5, do número de horas totais que dedica à unidade curricular fora sala de aula.

No geral, a maioria dos estudantes das diferentes unidades orgânicas reporta uma dedicação entre as **51 e as 75 horas semanais** à unidade curricular fora da sala de aula, existindo uma distribuição semelhante entre as diferentes unidades orgânicas. **Mais de 100 horas** foi a opção que obteve uma menor quantidade de respostas em quase todas as Unidades Orgânicas, não passando dos 12% na ECATI e na FD.

### 3. Como avalia a sua participação na disciplina:

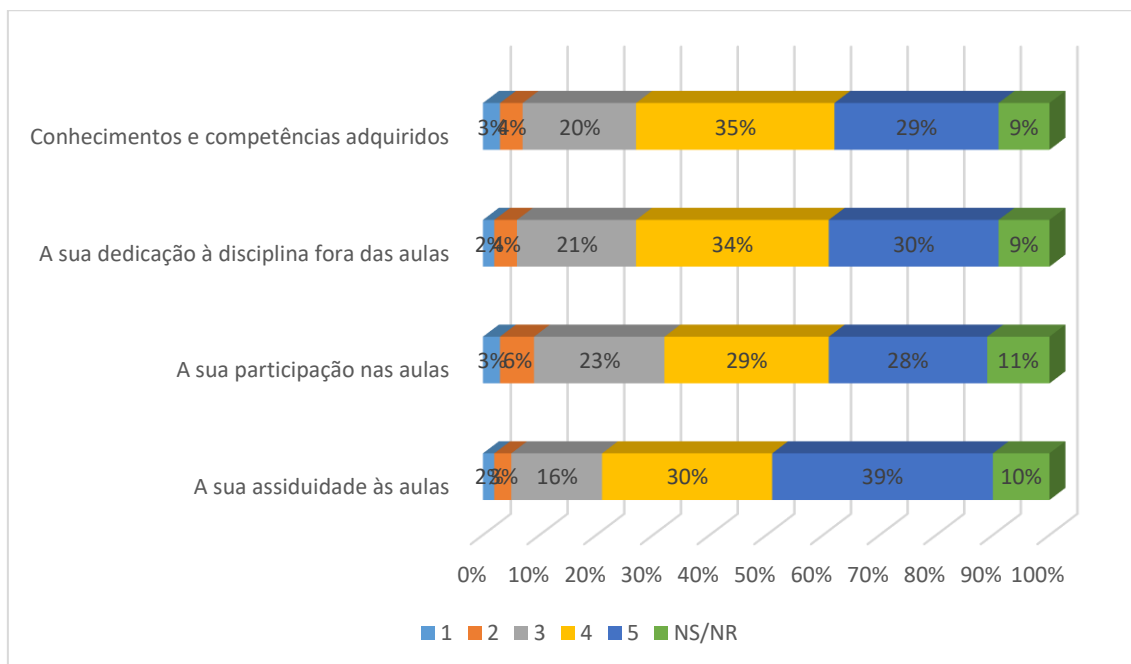


Figura 3 – Avaliação da participação dos estudantes na disciplina

Na Figura 3 observa-se a autoavaliação que os estudantes fizeram, na escala de 1 a 5, da sua participação nas disciplinas que frequentam, sendo 1 o valor mais baixo e 5 o valor mais alto.

Ora, olhando para a Figura 3, percebe-se que a grande maioria dos estudantes respondentes indicam que a sua participação nas disciplinas é muito positiva, sendo prevalente a escolha dos valores 4 e 5. Destaca-se **a sua assiduidade às aulas**, 30% dos estudantes respondentes avaliaram-se com um valor de 4 e 39% com um valor de 5, bem como os **conhecimentos e competências adquiridos**, 35% dos estudantes respondentes avaliaram-se com um valor de 4 e 29% com um valor de 5, e **a sua dedicação à disciplina fora das aulas**, 34% dos estudantes respondentes avaliaram-se com um valor de 4 e 30% com um valor de 5.

## 4. Como avalia a sua participação na disciplina (por Unidade Orgânica):

### 4.1 ECATI – Escola de Comunicação, Arquitetura, Artes e Tecnologias da Informação

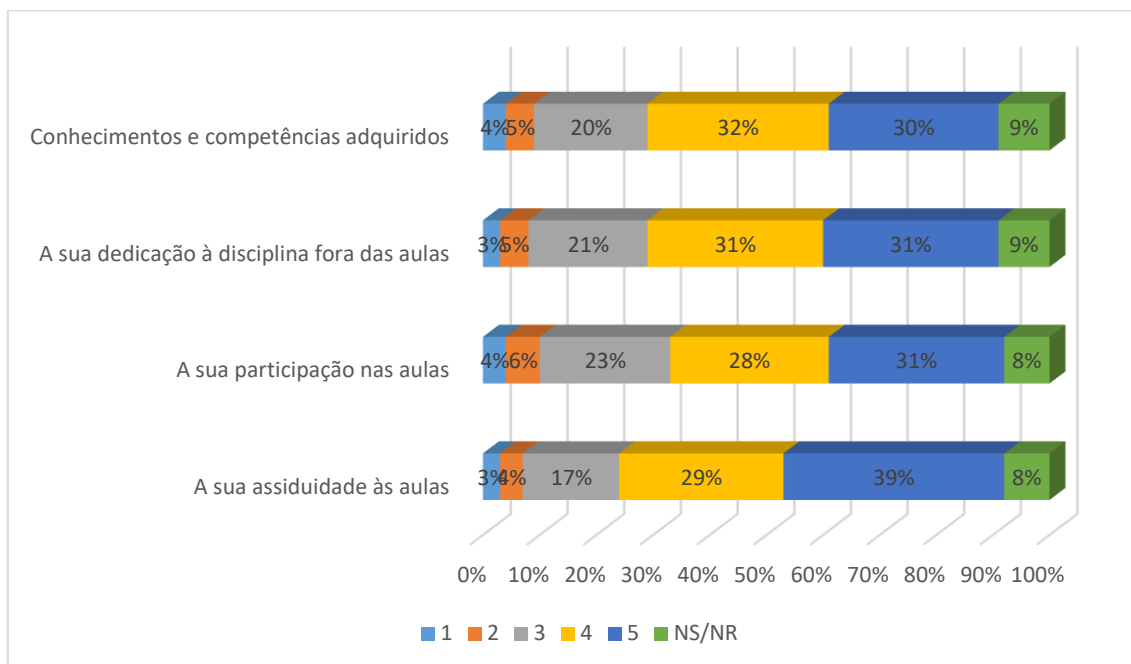


Figura 4 – Avaliação da participação dos estudantes da ECATI na disciplina

Na Figura 4 observa-se a autoavaliação que os estudantes da ECATI – Escola de Comunicação, Arquitetura, Artes e Tecnologias da Informação fizeram, na escala de 1 a 5, a participação nas disciplinas que frequentam, sendo 1 o valor mais baixo e 5 o valor mais alto.

No geral, através da análise da Figura 4, é possível verificar que a grande maioria dos estudantes respondentes indicam que a sua participação nas disciplinas é muito positiva, sendo prevalente a escolha dos valores 4 e 5. Destaca-se **a sua assiduidade às aulas**, com 29% dos estudantes respondentes a avaliarem-se com um valor de 4 e 39% com um valor de 5, **os seus conhecimentos e competências adquiridos**, com 32% dos estudantes respondentes a avaliarem-se com um valor de 4 e 30% com um valor de 5, bem como **a sua dedicação à disciplina fora das aulas**, com 31% dos estudantes respondentes a reportarem avaliações com um valor de 4 e 31% com um valor de 5.

## 4.2 ECEO – Escola de Ciências Económicas e Organizações

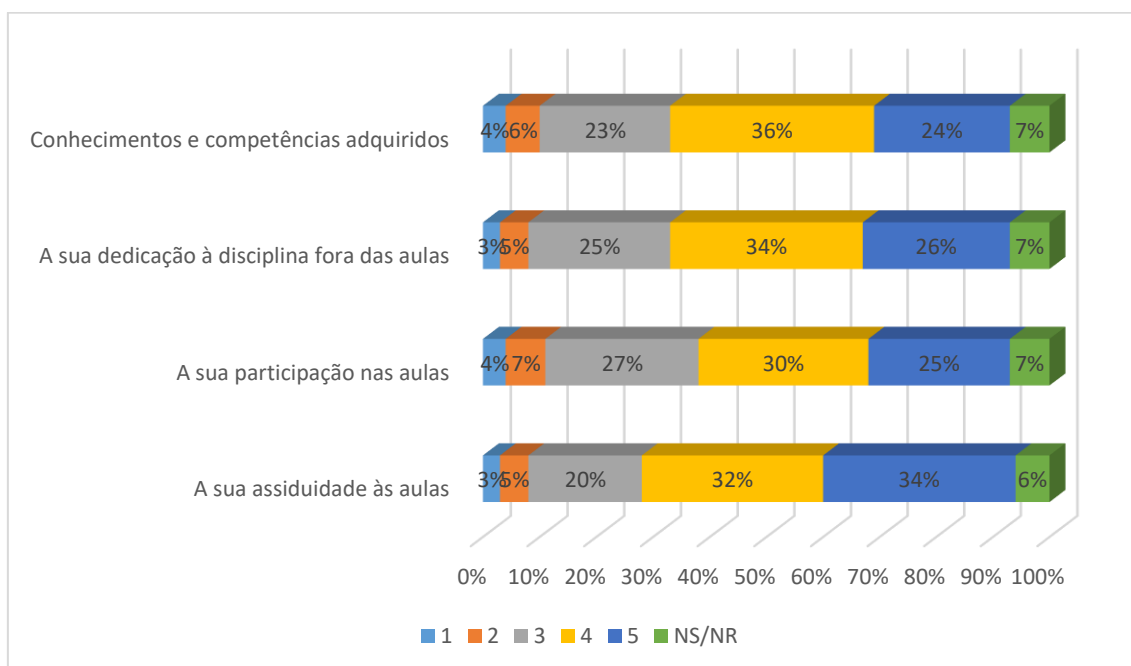


Figura 5 – Avaliação da participação dos estudantes da ECEO na disciplina

Na Figura 5 observa-se a autoavaliação que os estudantes da ECEO – Escola de Ciências Económicas e Organizações fizeram, na escala de 1 a 5, a participação nas disciplinas que frequentam, sendo 1 o valor mais baixo e 5 o valor mais alto.

No geral, através da análise da Figura 5, é possível verificar que a grande maioria dos estudantes respondentes indicam que a sua participação nas disciplinas é positiva, sendo prevalente a escolha do valor 4. Destaca-se **a sua assiduidade às aulas**, com 32% dos estudantes respondentes a avaliarem-se com um valor de 4 e 34% com um valor de 5, **os seus conhecimentos e competências adquiridos**, com 36% dos estudantes respondentes a avaliarem-se com um valor de 4 e 24% com um valor de 5, bem como **a sua dedicação à disciplina fora das aulas**, com 34% dos estudantes respondentes a reportarem avaliações com um valor de 4 e 26% com um valor de 5.



### 4.3. ECTS – Escola de Ciências e Tecnologias da Saúde

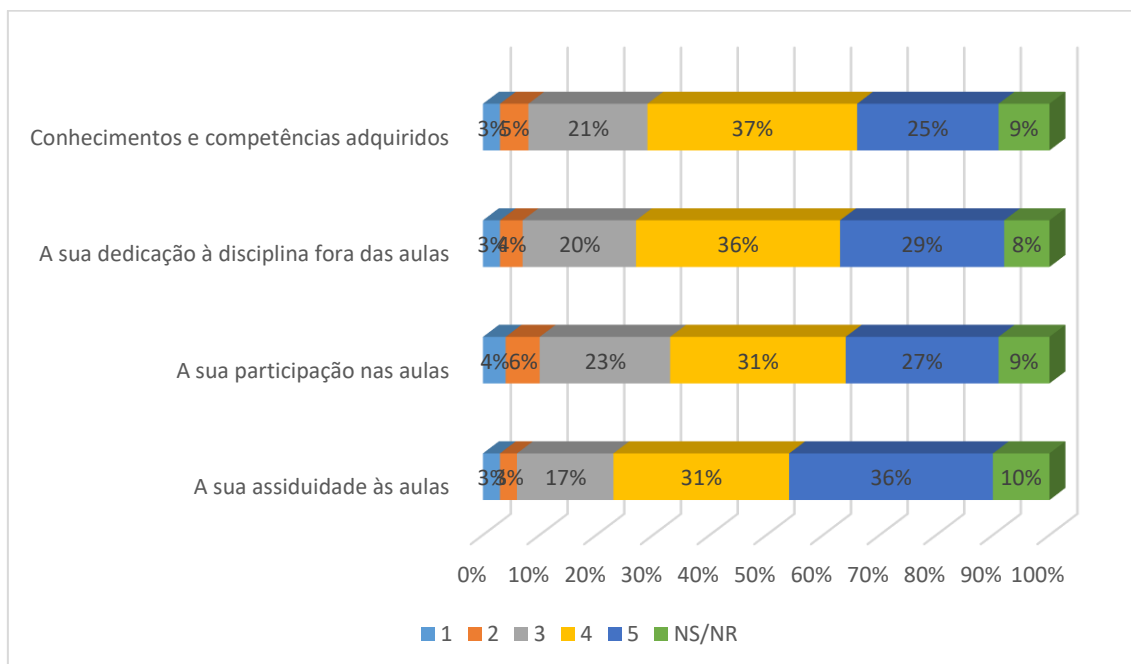


Figura 6 – Avaliação da participação dos estudantes da ECTS na disciplina

Na Figura 6 observa-se a autoavaliação que os estudantes da ECTS – Escola de Ciências e Tecnologias da Saúde fizeram, na escala de 1 a 5, a participação nas disciplinas que frequentam, sendo 1 o valor mais baixo e 5 o valor mais alto.

No geral, através da análise da Figura 6, é possível verificar que a grande maioria dos estudantes respondentes indicam que a sua participação nas disciplinas é muito positiva, sendo prevalente a escolha dos valores 4 e 5. Destaca-se **a sua assiduidade às aulas**, com 31% dos estudantes respondentes a avaliarem-se com um valor de 4 e 36% com um valor de 5 e **a dedicação à disciplina fora das aulas**, com 36% dos estudantes respondentes a avaliarem-se com um valor de 4 e 29% com um valor de 5.

#### 4.4. EPCV – Escola de Psicologia e Ciências da Vida

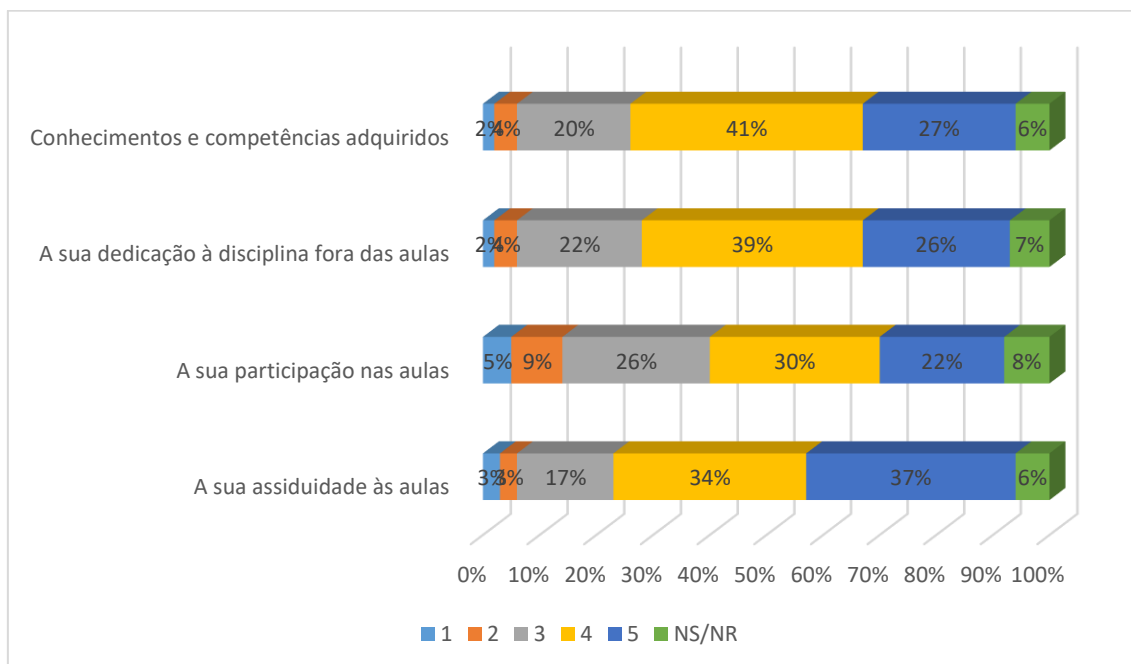


Figura 7 – Avaliação da participação dos estudantes da EPCV na disciplina

Na Figura 7 observa-se a autoavaliação que os estudantes da EPVC – Escola de Psicologia e Ciências da Vida fizeram, na escala de 1 a 5, a participação nas disciplinas que frequentam, sendo 1 o valor mais baixo e 5 o valor mais alto.

No geral, através da análise da Figura 7, é possível verificar que a grande maioria dos estudantes respondentes indicam que a sua participação nas disciplinas é muito positiva, sendo prevalente a escolha dos valores 4 e 5. Destaca-se a **assiduidade às aulas**, com 34% dos estudantes respondentes a avaliarem-se com um valor de 4 e 37% com um valor de 5 e **os conhecimentos e competências adquiridos**, com 41% dos estudantes respondentes a reportarem avaliações com um valor de 4 e 27% com um valor de 5.

#### 4.5. FCSEA – Faculdade de Ciências Sociais, Educação e Administração

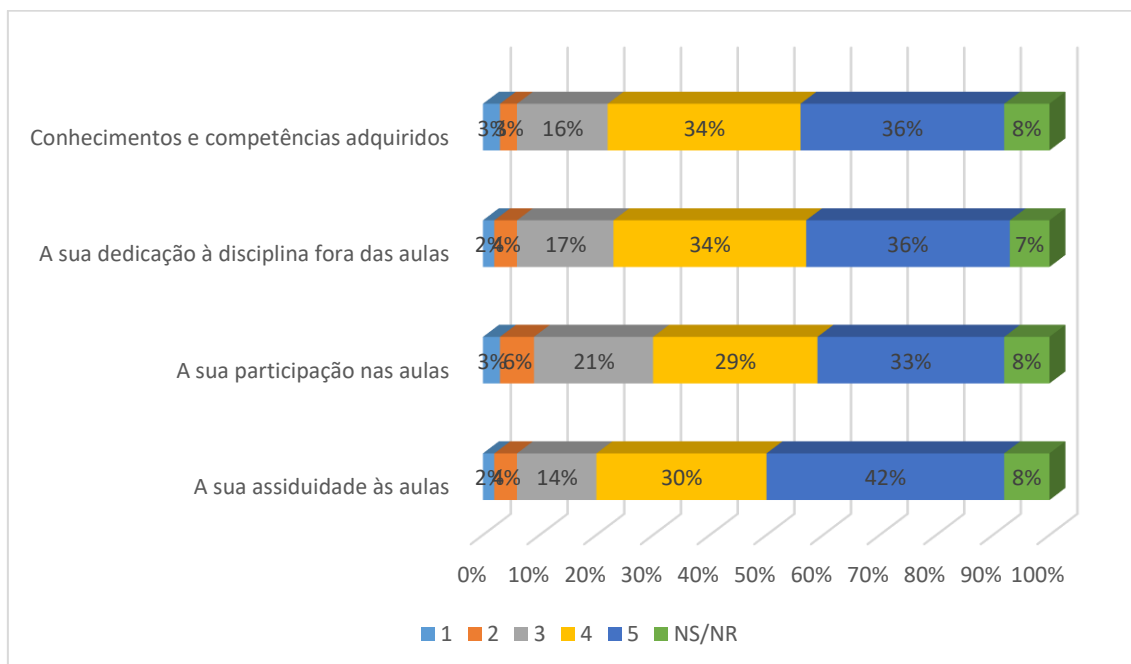


Figura 8 – Avaliação da participação dos estudantes da FCSEA na disciplina

Na Figura 8 observa-se a autoavaliação que os estudantes da FCSEA – Faculdade de Ciências Sociais, Educação e Administração fizeram, na escala de 1 a 5, da sua participação nas disciplinas que frequentam, sendo 1 o valor mais baixo e 5 o valor mais alto.

No geral, através da análise da Figura 8, é possível verificar que a grande maioria dos estudantes respondentes indicam que a sua participação nas disciplinas é muito positiva, sendo prevalente a escolha dos valores 4 e 5. Destaca-se **a sua assiduidade às aulas**, com 30% dos estudantes respondentes a avaliarem-se com um valor de 4 e 42% com um valor de 5, **os seus conhecimentos e competências adquiridos**, com 34% dos estudantes respondentes a avaliarem-se com um valor de 4 e 36% com um valor de 5, bem como **a sua dedicação à disciplina fora das aulas**, com 34% dos estudantes respondentes a reportarem avaliações com um valor de 4 e 36% com um valor de 5.

#### 4.6. FD – Faculdade de Direito

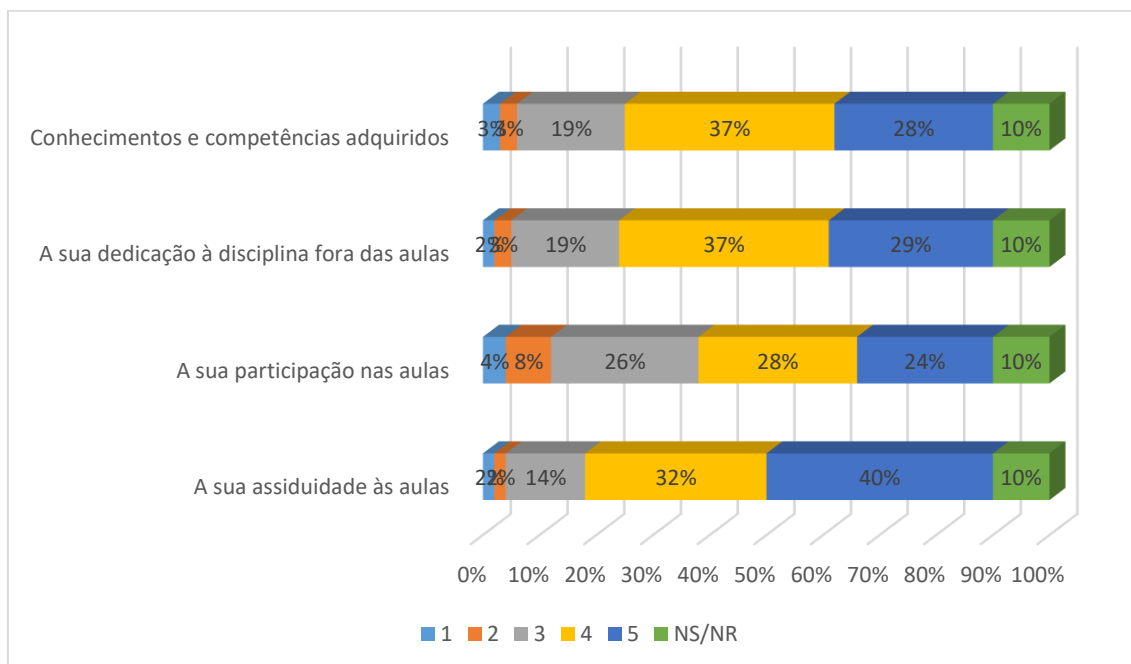


Figura 9 – Avaliação da participação dos estudantes da FD na disciplina

Na Figura 9 observa-se a autoavaliação que os estudantes da FD – Faculdade de Direito fizeram, na escala de 1 a 5, da sua participação nas disciplinas que frequentam, sendo 1 o valor mais baixo e 5 o valor mais alto.

No geral, através da análise da Figura 9, é possível verificar que a grande maioria dos estudantes respondentes indicam que a sua participação nas disciplinas é muito positiva, sendo prevalente a escolha dos valores 4 e 5. Destaca-se **a sua assiduidade às aulas**, com 32% dos estudantes respondentes a avaliarem-se com um valor de 4 e 40% com um valor de 5 e **a dedicação à disciplina fora das aulas**, com 37% dos estudantes respondentes a avaliarem-se com um valor de 4 e 29% com um valor de 5.

#### 4.7. FE – Faculdade de Engenharia

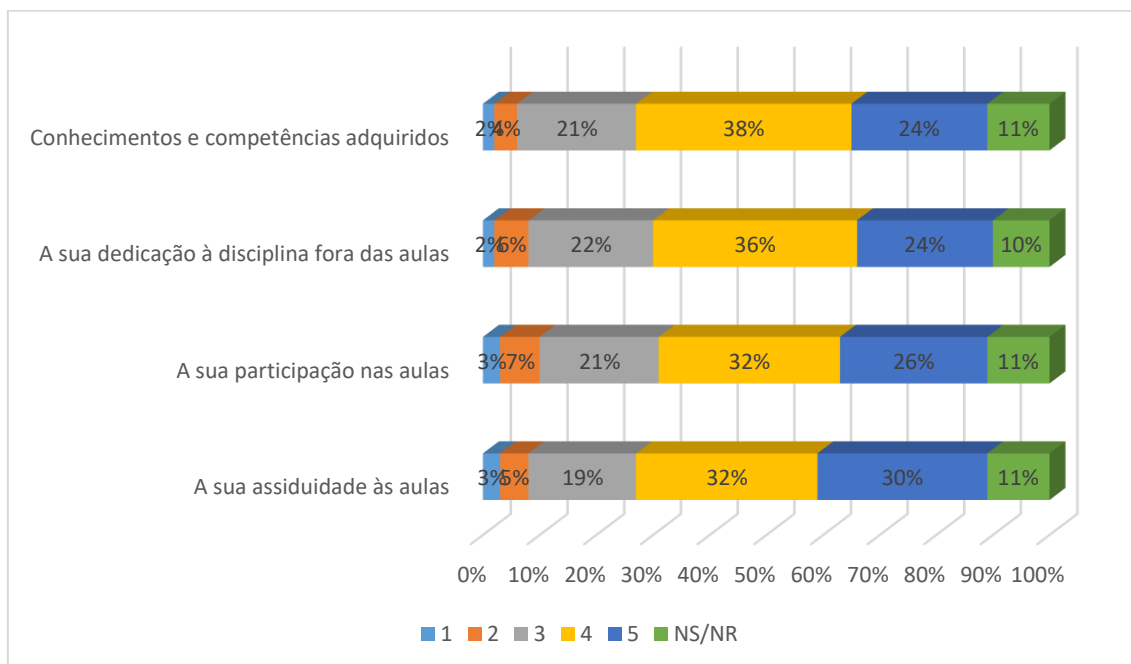


Figura 10 – Avaliação da participação dos estudantes da FE na disciplina

Na Figura 10 observa-se a autoavaliação que os estudantes da FE – Faculdade de Engenharia fizeram, na escala de 1 a 5, da sua participação nas disciplinas que frequentam, sendo 1 o valor mais baixo e 5 o valor mais alto.

No geral, através da análise da Figura 10, é possível verificar que a grande maioria dos estudantes respondentes indicam que a sua participação nas disciplinas é muito positiva, sendo prevalente a escolha dos valores 4 e 5. Destaca-se **a assiduidade às aulas**, com 32% dos estudantes respondentes a avaliarem-se com um valor de 4 e 30% com um valor de 5, **a dedicação à disciplina fora das aulas**, com 36% dos estudantes respondentes a avaliarem-se com um valor de 4 e 24% com um valor de 5, e **os conhecimentos e competências adquiridos**, com 38% dos estudantes respondentes a reportarem avaliações com um valor de 4 e 24% com um valor de 5.

#### 4.8. FEFD – Faculdade de Educação Física e Desporto

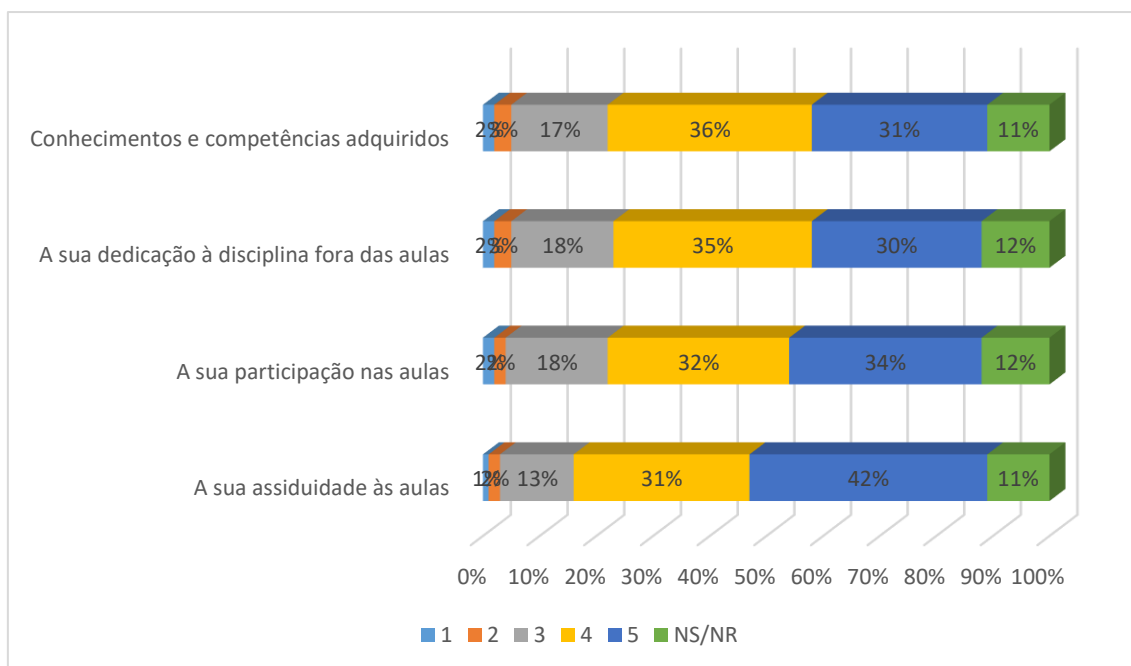


Figura 11 – Avaliação da participação dos estudantes da FEFD na disciplina

Na Figura 11 observa-se a autoavaliação que os estudantes da FEFD – Faculdade de Educação Física e Desporto fizeram, na escala de 1 a 5, da sua participação nas disciplinas que frequentam, sendo 1 o valor mais baixo e 5 o valor mais alto.

No geral, através da análise da Figura 11, é possível verificar que a grande maioria dos estudantes respondentes indicam que a sua participação nas disciplinas é muito positiva, sendo prevalente a escolha dos valores 4 e 5. Destaca-se a **assiduidade às aulas**, com 31% dos estudantes respondentes a avaliarem-se com um valor de 4 e 42% com um valor de 5 e **os conhecimentos e competências adquiridos**, com 36% dos estudantes respondentes a reportarem avaliações com um valor de 4 e 31% com um valor de 5.

#### 4.9. FMV – Faculdade de Medicina Veterinária

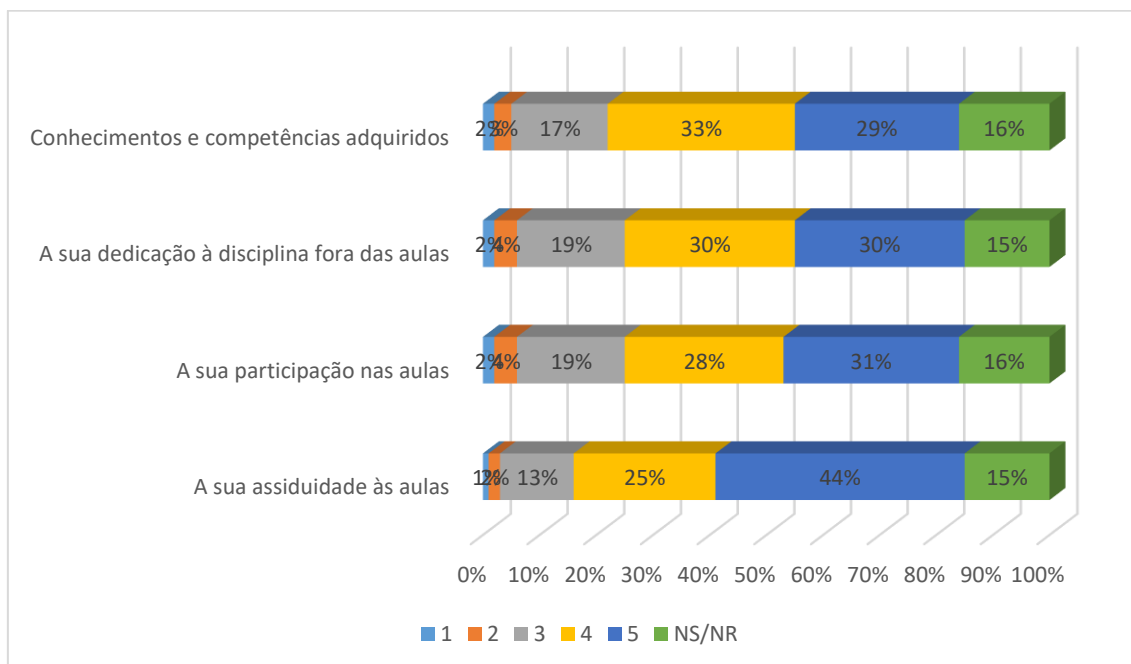


Figura 12 – Avaliação da participação dos estudantes da FMV na disciplina

Na Figura 12 observa-se a autoavaliação que os estudantes da FMV – Faculdade de Medicina Veterinária fizeram, na escala de 1 a 5, da sua participação nas disciplinas que frequentam, sendo 1 o valor mais baixo e 5 o valor mais alto.

No geral, através da análise da Figura 12, é possível verificar que a grande maioria dos estudantes respondentes indicam que a sua participação nas disciplinas é muito positiva, sendo prevalente a escolha dos valores 4 e 5. Destaca-se a **assiduidade às aulas**, com 25% dos estudantes respondentes a avaliarem-se com um valor de 4 e 44% com um valor de 5, e os **conhecimentos e competências adquiridos**, com 33% dos estudantes respondentes a reportarem avaliações com um valor de 4 e 29% com um valor de 5.

#### 4.10. ISS – Instituto de Serviço Social

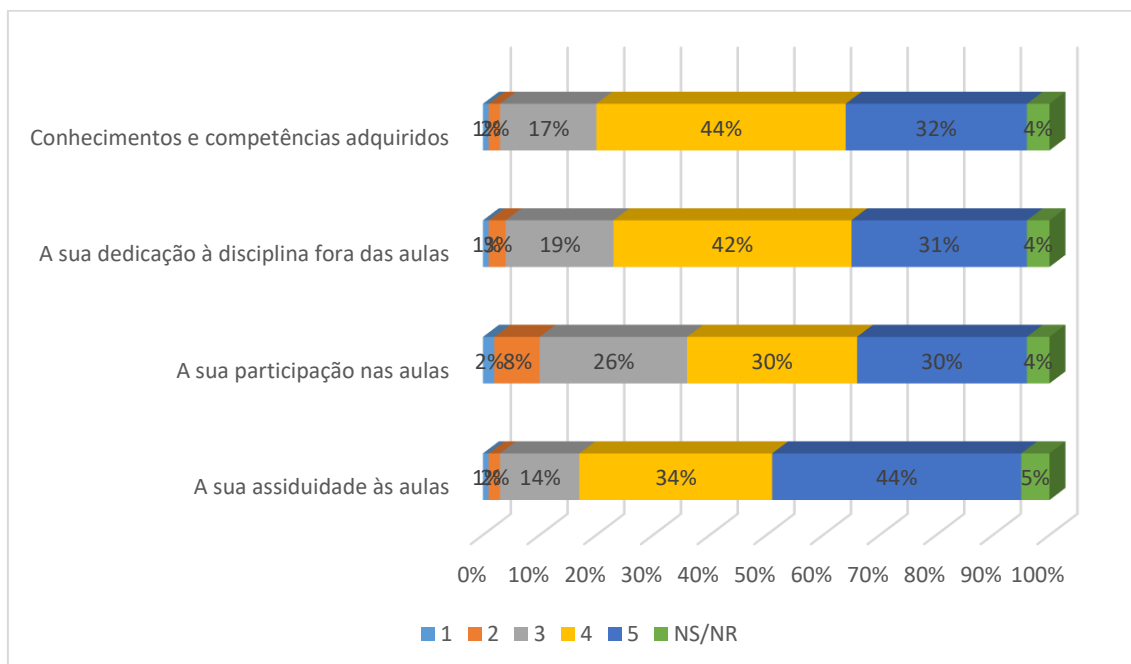


Figura 13 – Avaliação da participação dos estudantes do ISS na disciplina

Na Figura 13 observa-se a autoavaliação que os estudantes do ISS – Instituto de Serviço Social fizeram, na escala de 1 a 5, da sua participação nas disciplinas que frequentam, sendo 1 o valor mais baixo e 5 o valor mais alto.

No geral, através da análise da Figura 13, é possível verificar que a grande maioria dos estudantes respondentes indicam que a sua participação nas disciplinas é muito positiva, sendo prevalente a escolha do valor 4 e 5, sendo que o valor 3 também teve percentagens de resposta bastante significativas. Destaca-se a **assiduidade às aulas**, com 34% dos estudantes respondentes a avaliarem-se com um valor de 4 e 44% com um valor de 5 e **os conhecimentos e competências adquiridos**, com 44% dos estudantes respondentes a reportarem avaliações com um valor de 4 e 32% com um valor de 5.



## 5. Como avalia a Disciplina, considerando:

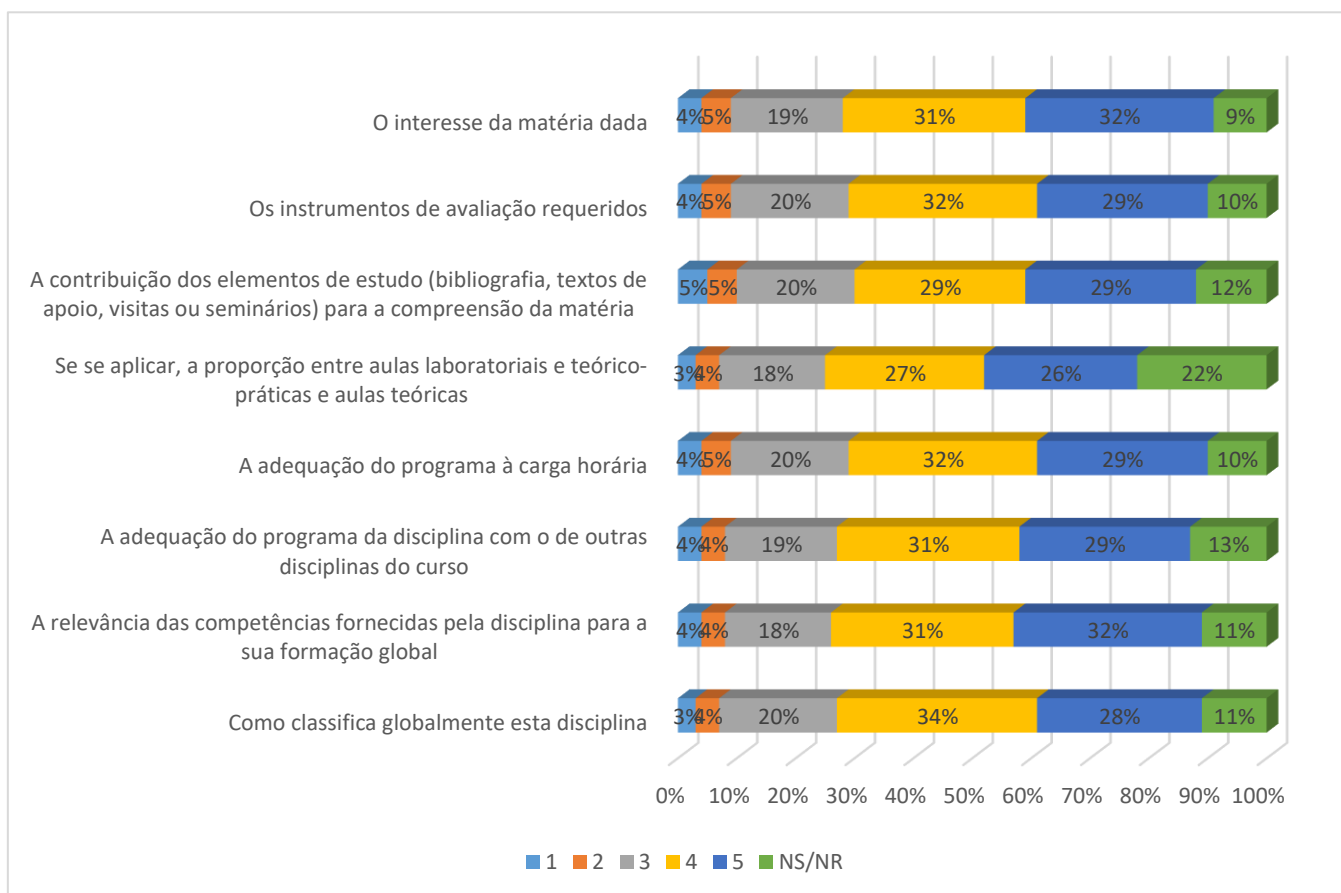


Figura 14 – Avaliação da disciplina

Relativamente à avaliação que os estudantes respondentes fazem às disciplinas que frequentam, mais uma vez a maioria respondeu, de uma forma geral, muito positivamente, sendo os valores 4 e 5 aqueles que obtiveram uma maior percentagem em todas as categorias avaliadas.

Destacam-se o **interesse na matéria dada** (31% avaliaram com um valor de 4 e 32% com um valor de 5), a **adequação do programa à carga horária** (32% avaliaram com um valor de 4 e 29% com um valor de 5), a **relevância das competências fornecidas pela disciplina para a sua formação global** (31% avaliaram com um valor de 4 e 32% com um valor de 5) e **como classifica globalmente esta disciplina** (34% avaliaram com um valor de 4 e 28% com um valor de 5).

## 6. Como avalia a Disciplina (por Unidade Orgânica), considerando:

### 6.1 ECATI – Escola de Comunicação, Arquitetura, Artes e Tecnologias da Informação

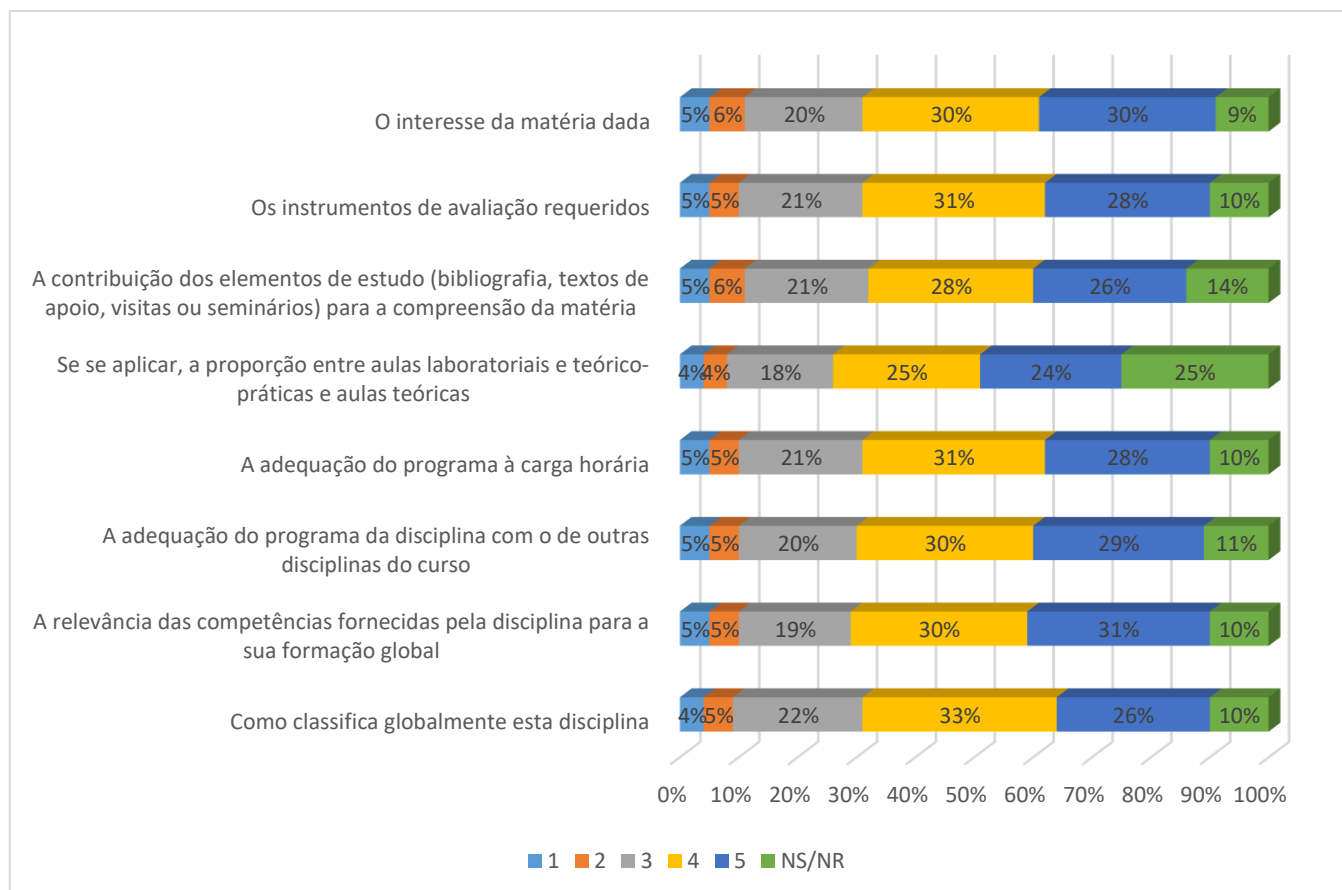


Figura 15 – Avaliação da disciplina pelos estudantes da ECATI

Relativamente à avaliação que os estudantes respondentes da ECATI – Escola de Comunicação, Arquitetura, Artes e Tecnologia fazem às disciplinas que frequentam, a maioria respondeu, de uma forma geral, muito positivamente, sendo os valores 4 e 5 aqueles que obtiveram uma maior percentagem em todas as categorias avaliadas.

Destacam-se o **interesse na matéria dada** (30% avaliaram com um valor de 4 e 30% com um valor de 5) e a **relevância das competências fornecidas pela disciplina para a sua formação global** (30% avaliaram com um valor de 4 e 31% com um valor de 5).

## 6.2 ECEO – Escola de Ciências Económicas e Organizações

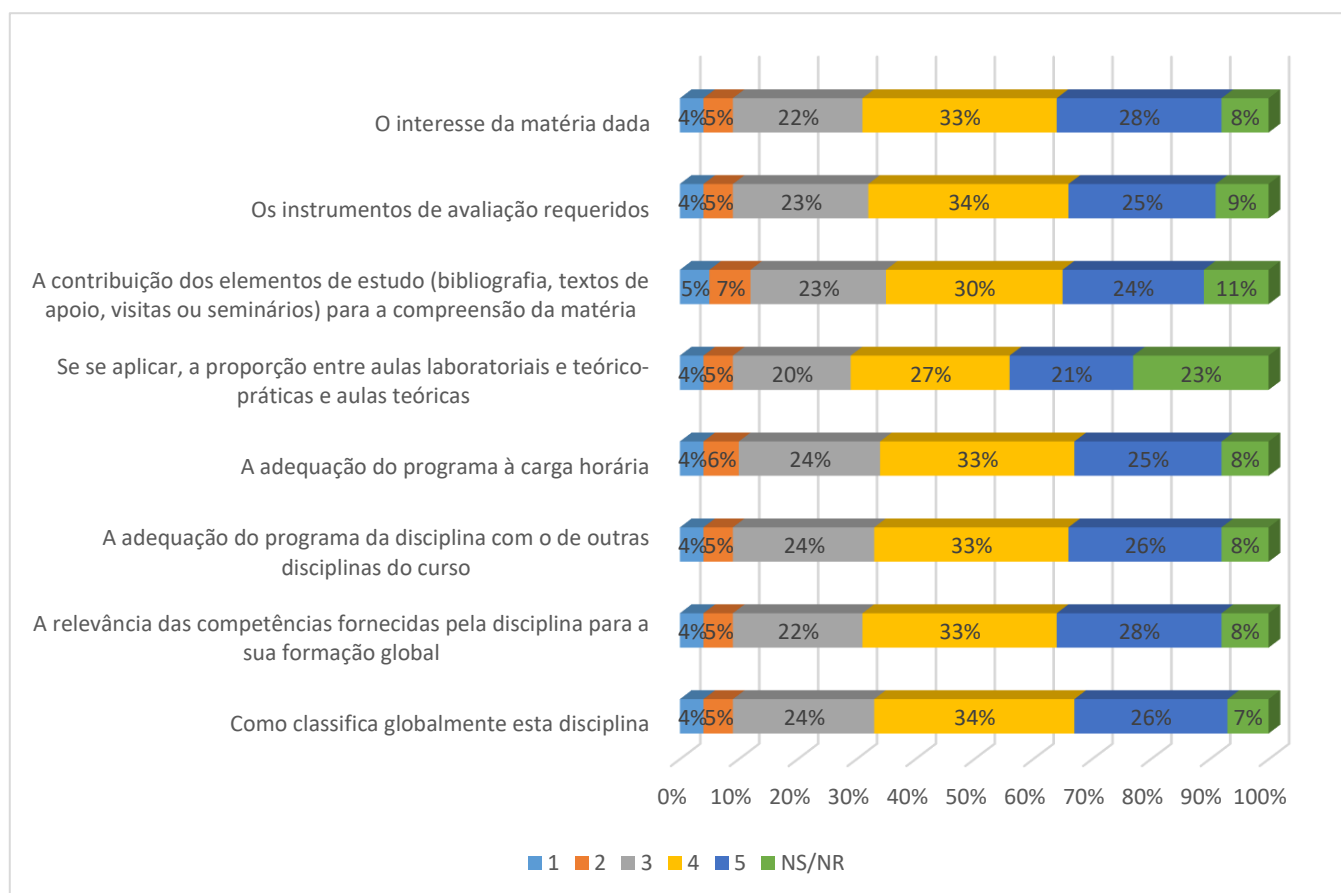


Figura 16 – Avaliação da disciplina pelos estudantes da ECEO

Relativamente à avaliação que os estudantes respondentes da ECEO – Escola de Ciências Económicas e Organizações fazem às disciplinas que frequentam, a maioria respondeu, de uma forma geral, muito positivamente, sendo os valores 4 e 5 aqueles que obtiveram uma maior percentagem em todas as categorias avaliadas.

Destacam-se **o interesse na matéria dada** (33% avaliaram com um valor de 4 e 28% com um valor de 5) a **relevância das competências fornecidas pela disciplina para a sua formação global** (33% avaliaram com um valor de 4 e 28% com um valor de 5) e a **classificação global das disciplinas** (34% avaliaram com um valor de 4 e 26% com um valor de 5).

### 6.3 ECTS – Escola de Ciências e Tecnologias da Saúde

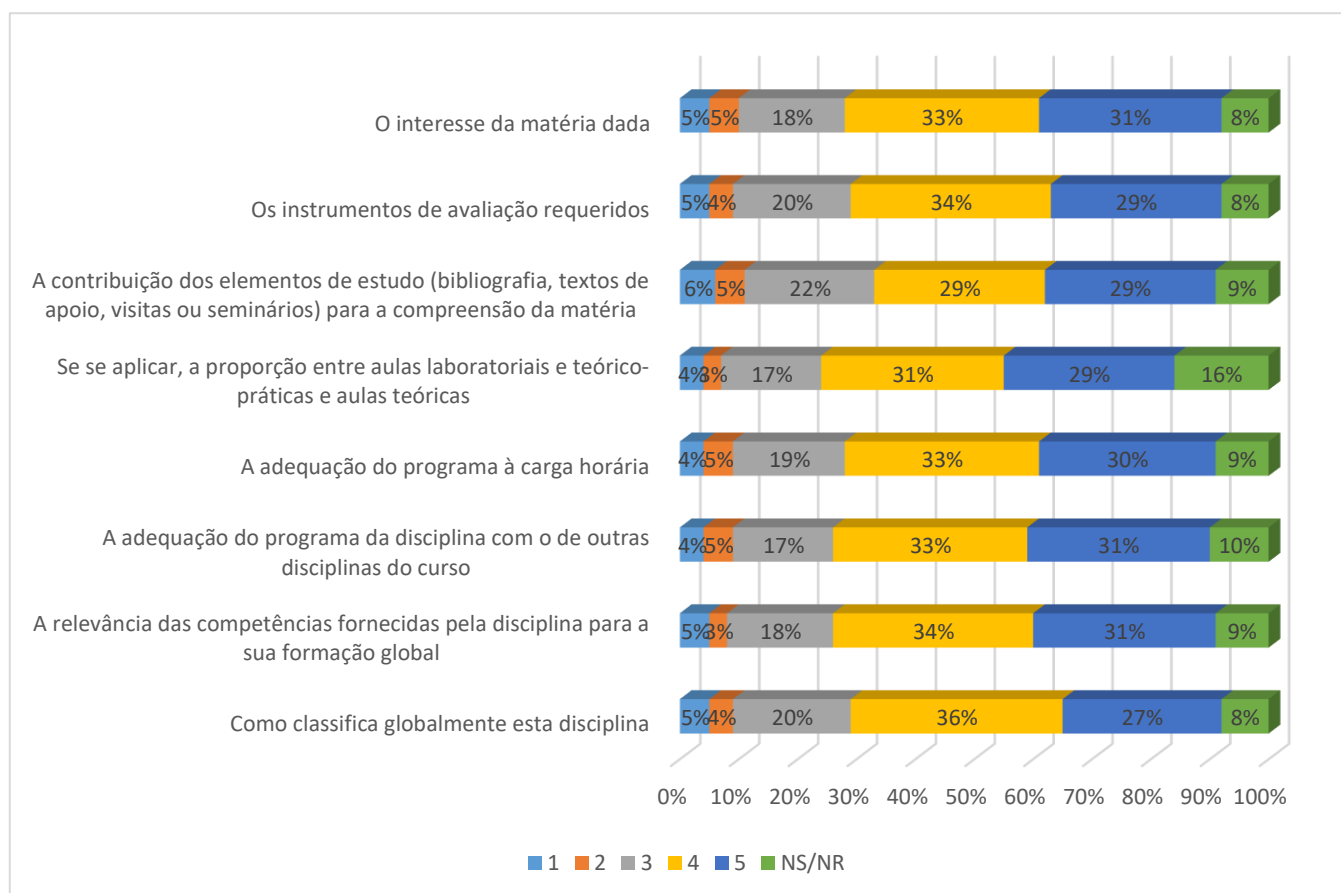


Figura 17 – Avaliação da disciplina pelos estudantes da ECTS

Relativamente à avaliação que os estudantes respondentes da ECTS – Escola de Ciências e Tecnologias da Saúde fazem às disciplinas que frequentam, a maioria respondeu, de uma forma geral, muito positivamente, sendo os valores 4 e 5 aqueles que obtiveram uma maior percentagem em todas as categorias avaliadas.

Destacam-se o **interesse na matéria dada** (33% avaliaram com um valor de 4 e 31% com um valor de 5), a **adequação do programa da disciplina com o de outras disciplinas do curso** (33% avaliaram com um valor de 4 e 31% com um valor de 5) e a **relevância das competências fornecidas pela disciplina para a sua formação global** (34% avaliaram com um valor de 4 e 31% com um valor de 5).

## 6.4 EPCV – Escola de Psicologia e Ciências da Vida

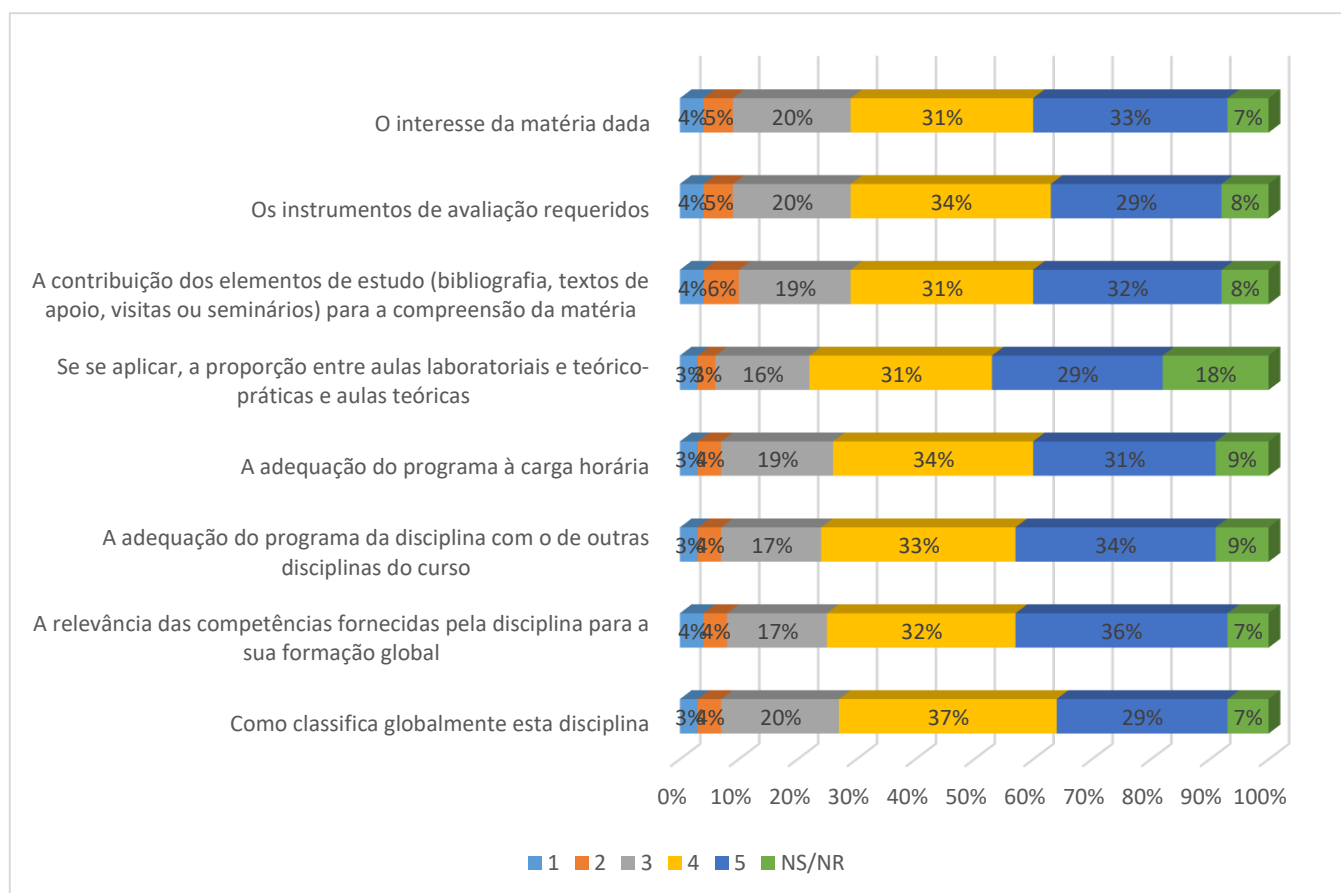


Figura 18 – Avaliação da disciplina pelos estudantes da EPCV

Relativamente à avaliação que os estudantes respondentes da EPCV – Escola de Psicologia e Ciências da Vida fazem às disciplinas que frequentam, a maioria respondeu, de uma forma geral, muito positivamente, sendo os valores 4 e 5 aqueles que obtiveram uma maior percentagem em todas as categorias avaliadas.

Destacam-se a **adequação do programa à carga horária** (34% avaliaram com um valor de 4 e 31% com um valor de 5), a **adequação do programa da disciplina com o de outras disciplinas do curso** (33% avaliaram com um valor de 4 e 34% com um valor de 5), a **relevância das competências fornecidas pela disciplina para a sua formação global** (32% avaliaram com um valor de 4 e 36% com um valor de 5) e **como classificam globalmente a disciplina** (37% avaliaram com um valor de 4 e 29% com um valor de 5).

## 6.5 FCSEA – Faculdade de Ciências Sociais, Educação e Administração

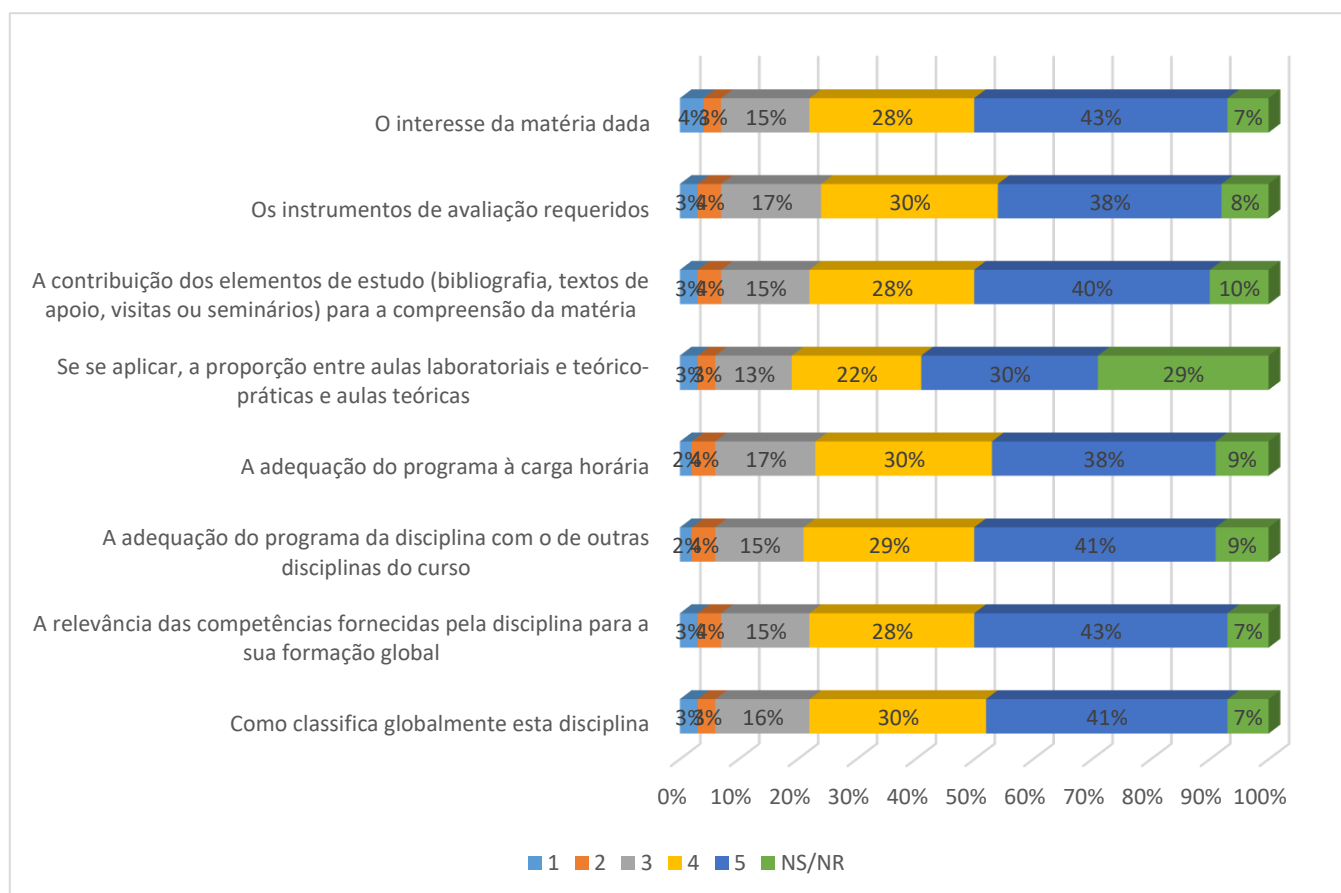


Figura 19 – Avaliação da disciplina pelos estudantes da FCSEA

Relativamente à avaliação que os estudantes respondentes da FCSEA – Faculdade de Ciências Sociais, Educação e Administração fazem às disciplinas que frequentam, a maioria respondeu, de uma forma geral, muito positivamente, sendo os valores 4 e 5 aqueles que obtiveram uma maior percentagem em todas as categorias avaliadas.

Destacam-se o **interesse na matéria dada** (28% avaliaram com um valor de 4 e 43% com um valor de 5) a **adequação do programa da disciplina com o de outras disciplinas do curso** (29% avaliaram com um valor de 4 e 41% com um valor de 5), a **relevância das competências fornecidas pela disciplina para a sua formação global** (28% avaliaram com um valor de 4 e 43% com um valor de 5) e **como classificam globalmente a disciplina** (30% avaliaram com um valor de 4 e 41% com um valor de 5).

## 6.6 FD – Faculdade de Direito

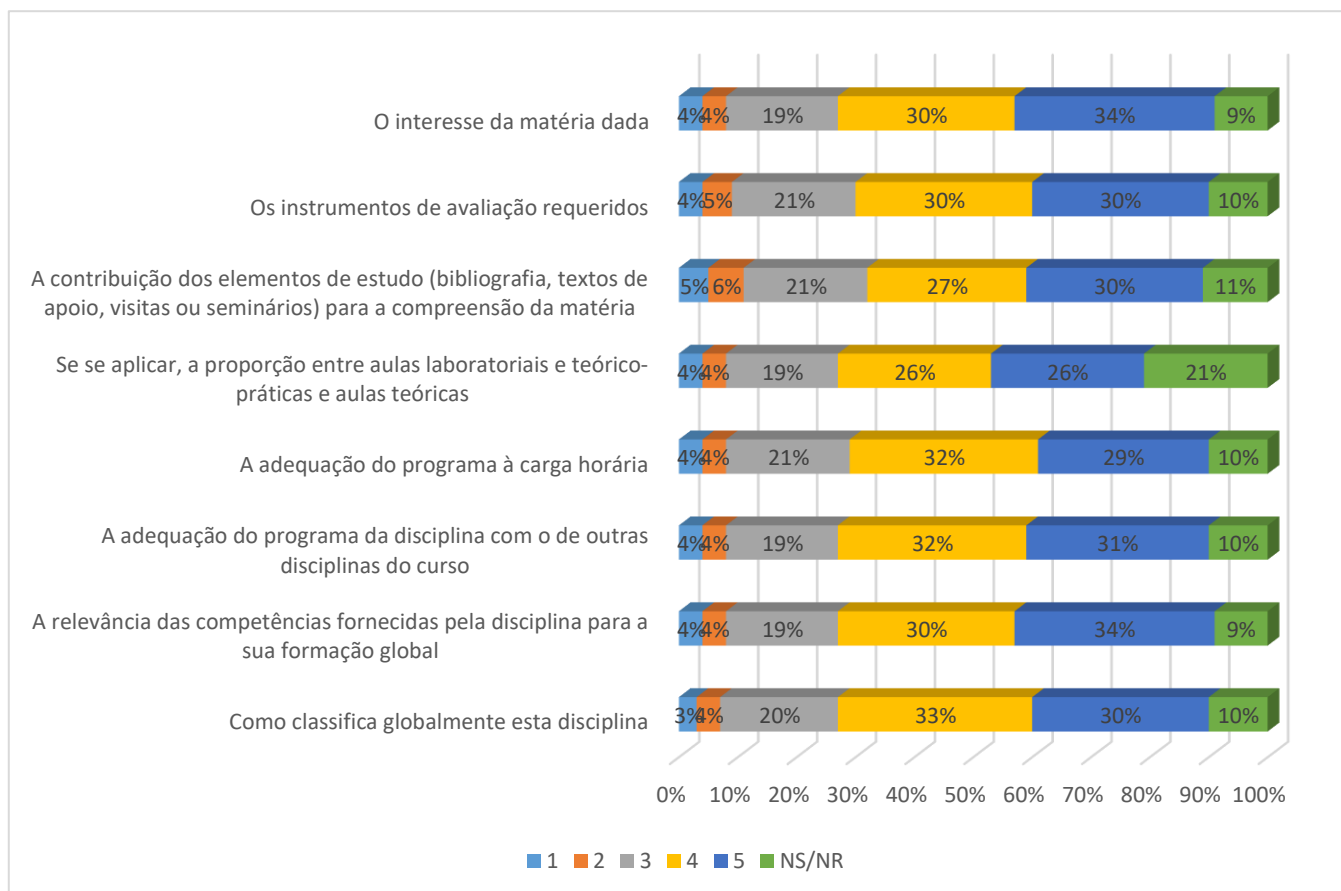


Figura 20 – Avaliação da disciplina pelos estudantes da FD

Relativamente à avaliação que os estudantes respondentes da FD – Faculdade de Direito fazem às disciplinas que frequentam, a maioria respondeu, de uma forma geral, muito positivamente, sendo os valores 4 e 5 aqueles que obtiveram uma maior percentagem em todas as categorias avaliadas.

Destacam-se **o interesse pela matéria dada** (30% avaliaram com um valor de 4 e 34% com um valor de 5), **a relevância das competências fornecidas pela disciplina para a sua formação global** (30% avaliaram com um valor de 4 e 34% com um valor de 5) e **como classificam globalmente a disciplina** (33% avaliaram com um valor de 4 e 30% com um valor de 5).

## 6.7 FE – Faculdade de Engenharia

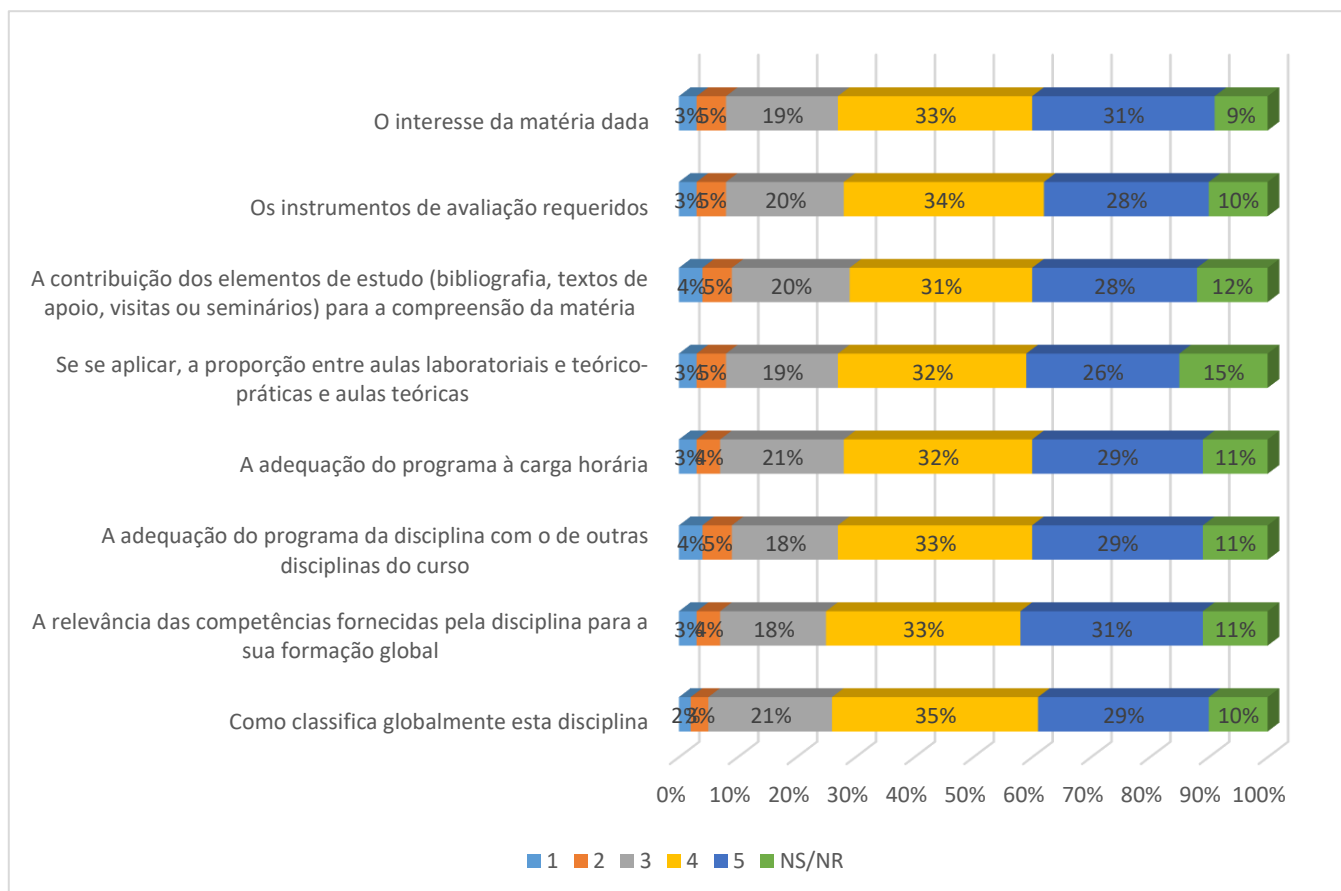


Figura 21 – Avaliação da disciplina pelos estudantes da FE

Relativamente à avaliação que os estudantes respondentes da FE – Faculdade de Engenharia fazem às disciplinas que frequentam, a maioria respondeu, de uma forma geral, muito positivamente, sendo os valores 4 e 5 aqueles que obtiveram uma maior percentagem em todas as categorias avaliadas.

Destacam-se o **interesse na matéria dada** (33% avaliaram com um valor de 4 e 31% com um valor de 5), a **relevância das competências fornecidas pela disciplina para a sua formação global** (33% avaliaram com um valor de 4 e 31% com um valor de 5) e **como classificam globalmente a disciplina** (35% avaliaram com um valor de 4 e 29% com um valor de 5).



## 6.8 FEFD – Faculdade de Educação Física e Desporto

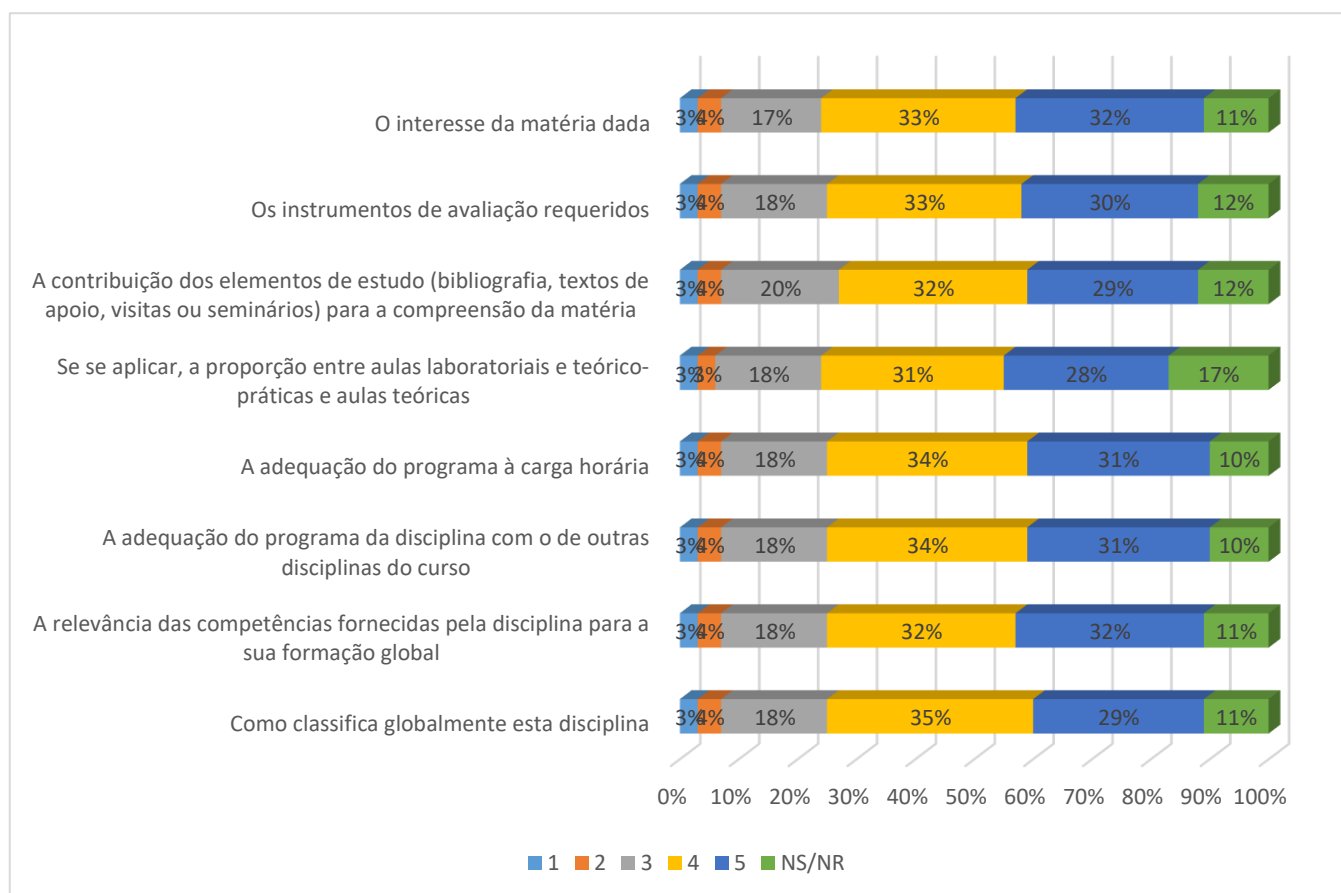


Figura 22 – Avaliação da disciplina pelos estudantes da FEFD

Relativamente à avaliação que os estudantes respondentes da FEFD – Faculdade de Educação Física e Desporto fazem às disciplinas que frequentam, a maioria respondeu, de uma forma geral, muito positivamente, sendo os valores 4 e 5 aqueles que obtiveram uma maior percentagem em todas as categorias avaliadas.

Destacam-se **o interesse pela matéria dada** (32% avaliaram com um valor de 4 e 33% com um valor de 5), **a adequação do programa à carga horária** (34% avaliaram com um valor de 4 e 31% com um valor de 5), **a relevância das competências fornecidas pela disciplina para a sua formação global** (32% avaliaram com um valor de 4 e 32% com um valor de 5) e **como classificam globalmente a disciplina** (35% avaliaram com um valor de 4 e 29% com um valor de 5).

## 6.9 FMV – Faculdade de Medicina Veterinária

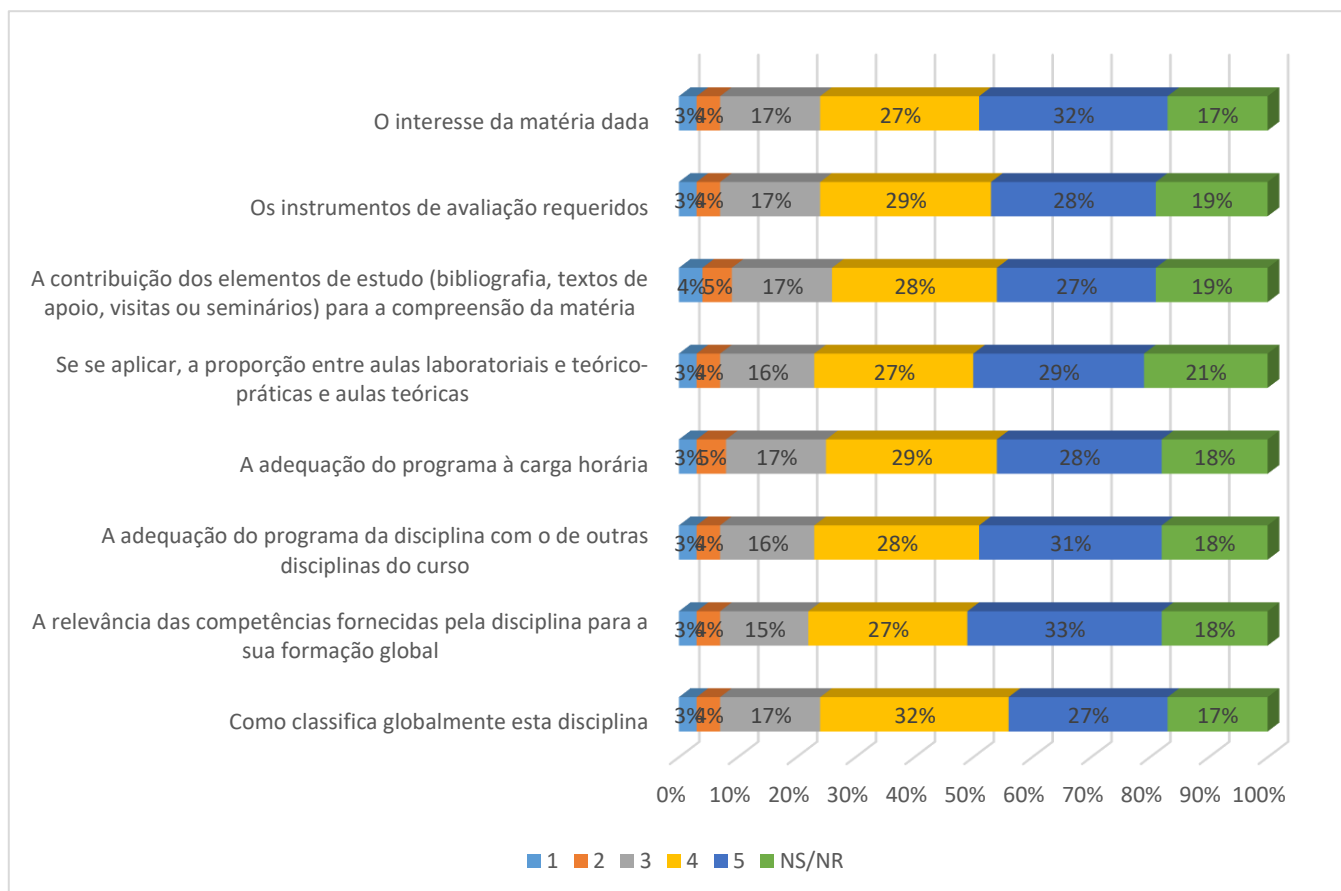


Figura 23 – Avaliação da disciplina pelos estudantes da FMV

Relativamente à avaliação que os estudantes respondentes da FMV – Faculdade de Medicina Veterinária fazem às disciplinas que frequentam, a maioria respondeu, de uma forma geral, muito positivamente, sendo os valores 4 e 5 aqueles que obtiveram uma maior percentagem em todas as categorias avaliadas.

Destacam-se o **interesse na matéria dada** (27% avaliaram com um valor de 4 e 32% com um valor de 5) a **adequação do programa da disciplina com o de outras disciplinas do curso** (28% avaliaram com um valor de 4 e 31% com um valor de 5), a **relevância das competências fornecidas pela disciplina para a sua formação global** (27% avaliaram com um valor de 4 e 33% com um valor de 5) e **como classificam globalmente a disciplina** (32% avaliaram com um valor de 4 e 27% com um valor de 5).

## 6.10 ISS – Instituto de Serviço Social

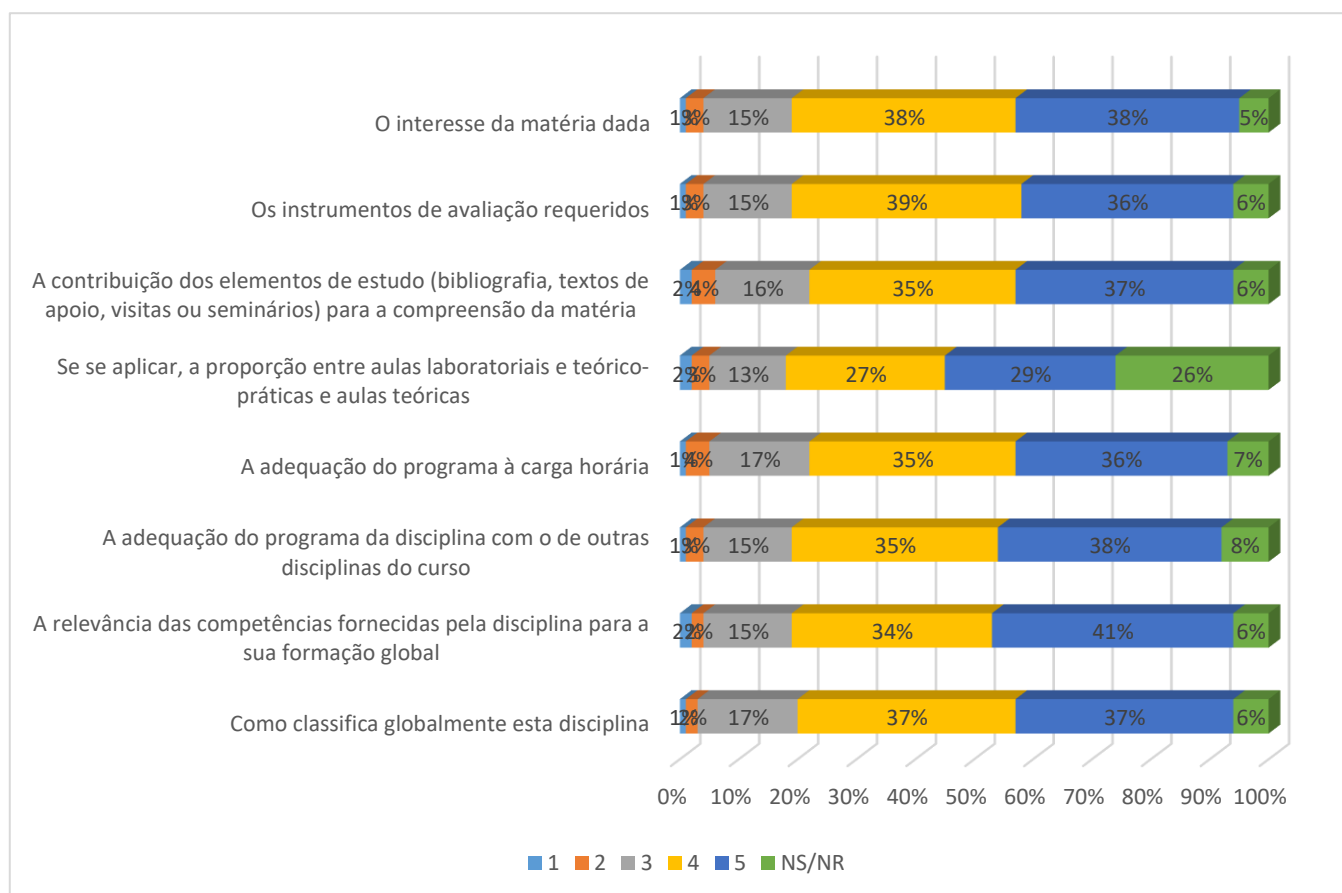


Figura 24 – Avaliação da disciplina pelos estudantes do ISS

Relativamente à avaliação que os estudantes respondentes do ISS – Instituto de Serviço Social fazem às disciplinas que frequentam, a maioria respondeu, de uma forma geral, muito positivamente, sendo os valores 4 e 5 aqueles que obtiveram uma maior percentagem em todas as categorias avaliadas.

Destacam-se o **interesse na matéria dada** (38% avaliaram com um valor de 4 e 38% com um valor de 5), **os instrumentos de avaliação requeridos** (39% avaliaram com um valor de 4 e 36% com um valor de 5) e **a relevância das competências fornecidas pela disciplina para a sua formação global** (34% avaliaram com um valor de 4 e 41% com um valor de 5)-

## 7. Como avalia o Docente no que respeita a:

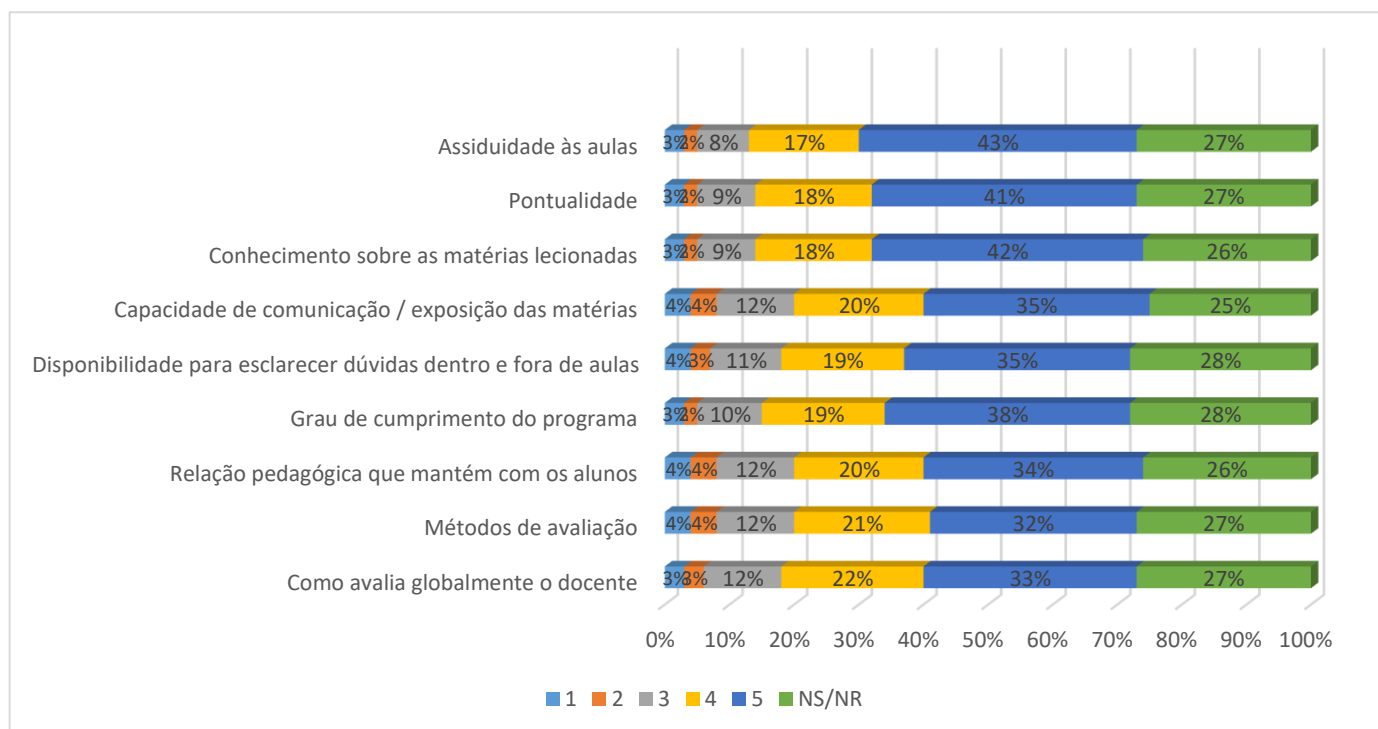


Figura 25 – Avaliação do docente

Relativamente à avaliação que os estudantes respondentes fazem aos docentes, mais uma vez a maioria respondeu, de uma forma geral, muito positivamente, sendo o valor 5 aquele que obteve uma maior percentagem em todas as categorias avaliadas. Nota-se que a opção “não sei/não respondo” teve uma percentagem muito significativa em todas as categorias, sendo a segunda opção mais escolhida.

Destacam-se a **assiduidade às aulas** (43% avaliaram com um valor de 5), a **pontualidade** (41% avaliaram com um valor de 5) e o **conhecimento sobre as matérias lecionadas** (42% avaliaram com um valor de 5).

## 8. Como avalia o Docente (por Unidade Orgânica) no que respeita a:

### 8.1 ECATI – Escola de Comunicação, Arquitetura, Artes e Tecnologias da Informação

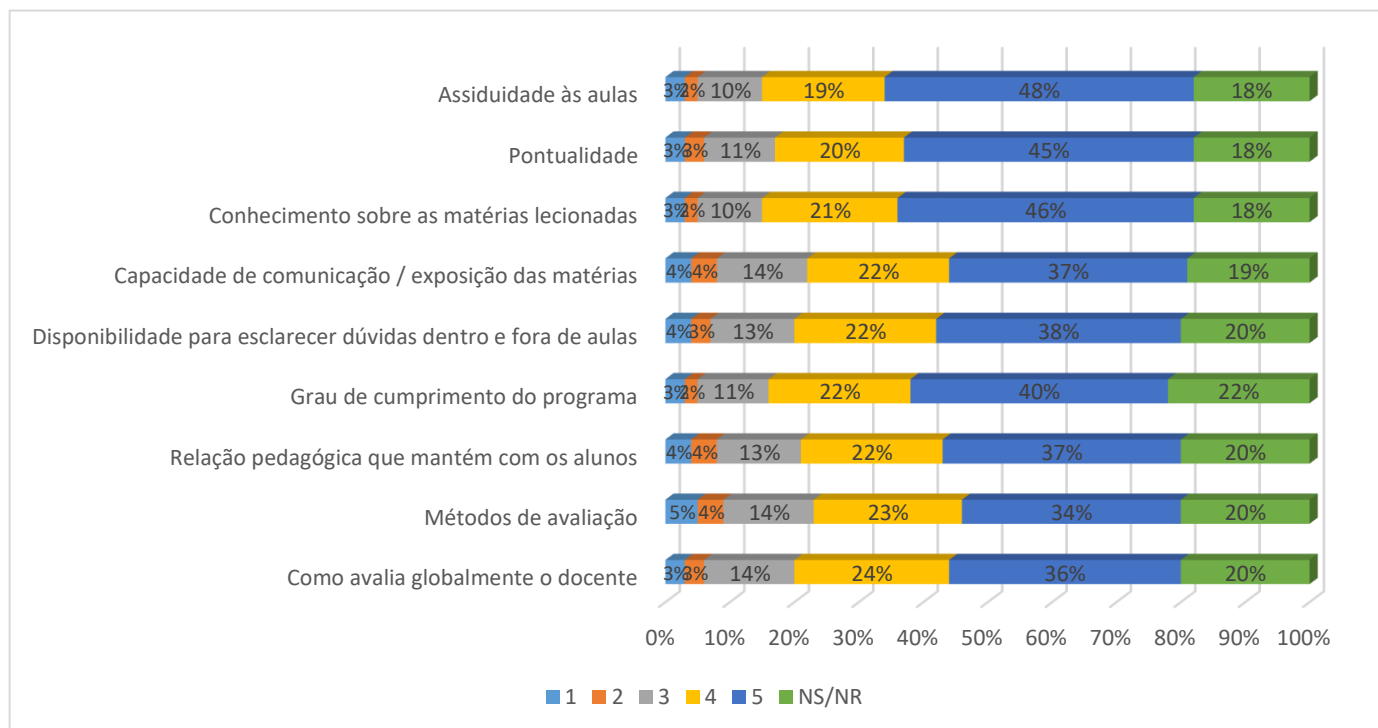


Figura 26 – Avaliação do docente por parte dos estudantes da ECATI

Relativamente à avaliação que os estudantes respondentes da ECATI – Escola de Comunicação, Arquitetura, Artes e Tecnologias da Informação fazem aos docentes, a maioria respondeu, de uma forma geral, muito positivamente, sendo o valor 5 aquele que obteve uma maior percentagem em todas as categorias avaliadas. É de salientar a percentagem significativa da opção “não sei/não respondo” em todas as categorias, equiparando-se às percentagens do valor 4 na maioria das categorias.

Destacam-se a **assiduidade às aulas** (48% avaliaram com um valor de 5), a **pontualidade** (45% avaliaram com um valor de 5) e o **conhecimento sobre as matérias lecionadas** (46% avaliaram com um valor de 5).

## 8.2 ECEO - Escola de Ciências Económicas e Organizações

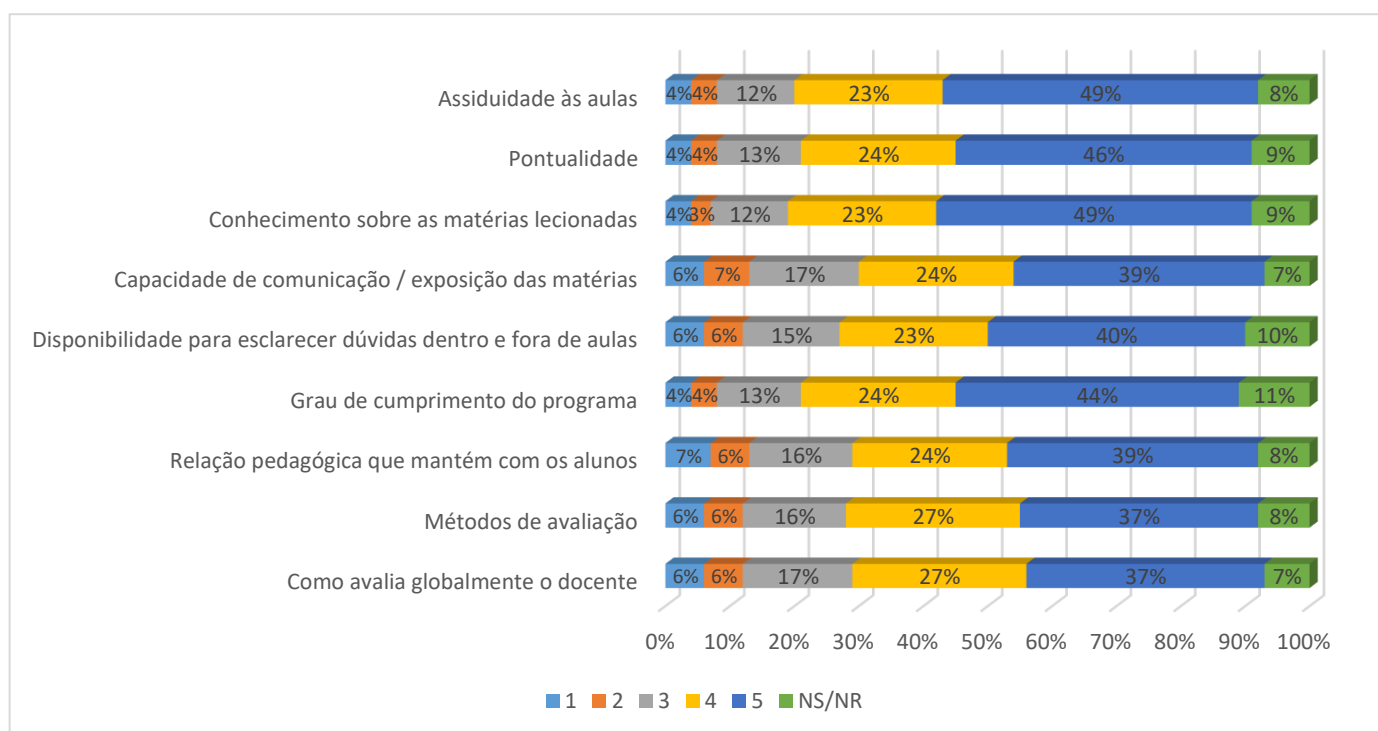


Figura 27 – Avaliação do docente por parte dos estudantes da ECEO

Relativamente à avaliação que os estudantes respondentes da ECEO – Escola de Ciências Económicas e Organizações fazem aos docentes, a maioria respondeu, de uma forma geral, muito positivamente, sendo o valor 5 aquele que obteve uma maior percentagem em todas as categorias avaliadas.

Destacam-se a **assiduidade às aulas** (49% avaliaram com um valor de 5), a **pontualidade** (46% avaliaram com um valor de 5) e o **conhecimento sobre as matérias lecionadas** (49% avaliaram com um valor de 5).

### 8.3 ECTS – Escola de Ciências e Tecnologias da Saúde

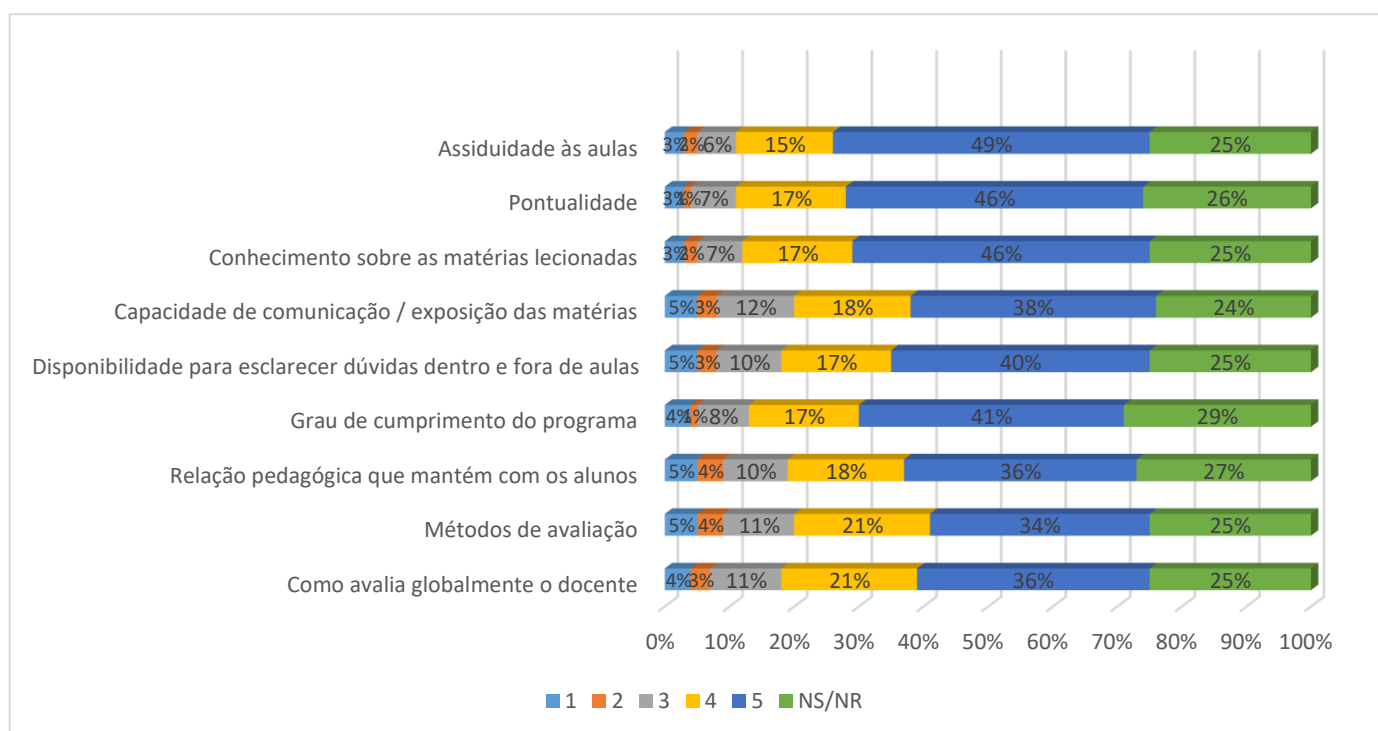


Figura 28 – Avaliação do docente por parte dos estudantes da ECTS

Relativamente à avaliação que os estudantes respondentes da ECTS – Escola de Ciências e Tecnologias da Saúde fazem aos docentes, a maioria respondeu, de uma forma geral, muito positivamente, sendo o valor 5 aquele que obteve uma maior percentagem em todas as categorias avaliadas. É de salientar a percentagem significativa da opção “não sei/não respondo” em todas as categorias.

Destacam-se a **assiduidade às aulas** (49% avaliaram com um valor de 5), a **pontualidade** (46% avaliaram com um valor de 5) e o **conhecimento sobre as matérias lecionadas** (46% avaliaram com um valor de 5).

## 8.4 EPCV – Escola de Psicologia e Ciências da Vida

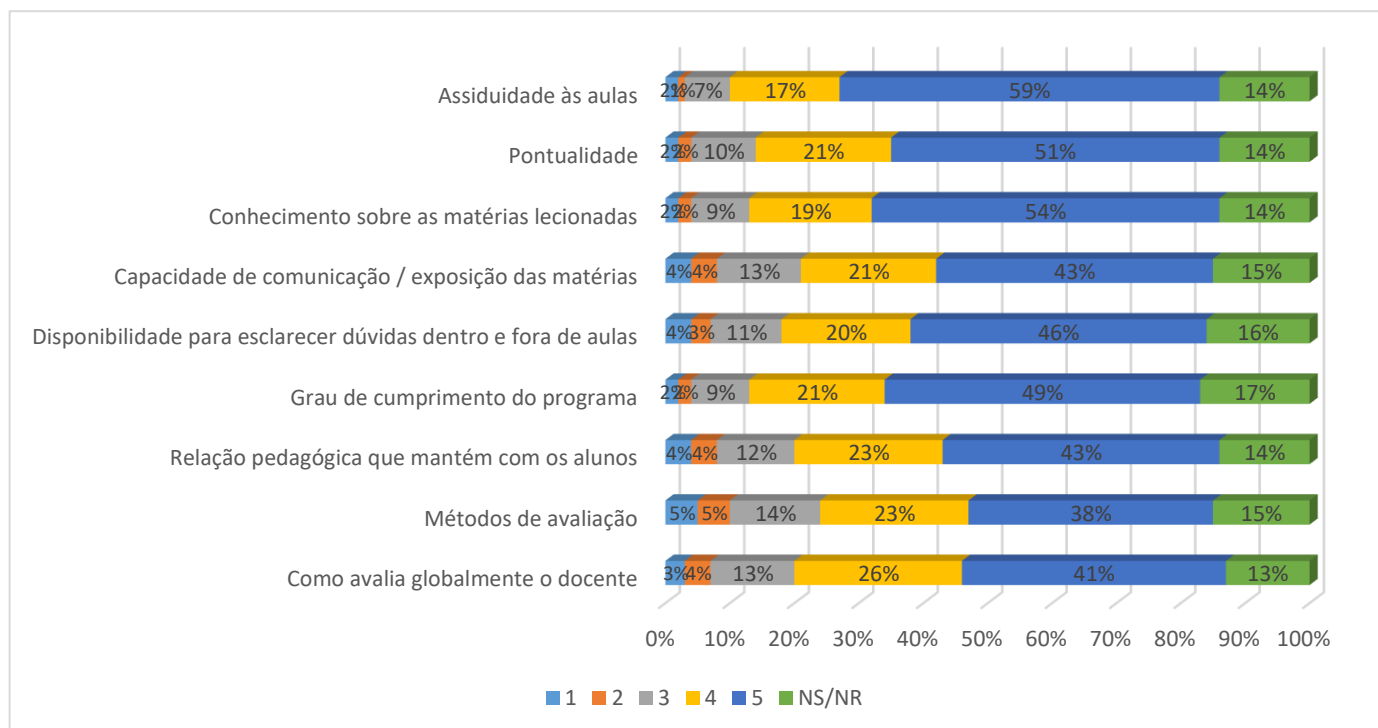


Figura 29 – Avaliação do docente por parte dos estudantes da EPCV

Relativamente à avaliação que os estudantes respondentes da EPCV – Escola de Psicologia e Ciências da Vida fazem aos docentes, a maioria respondeu, de uma forma geral, muito positivamente, sendo o valor 5 aquele que obteve uma maior percentagem em todas as categorias avaliadas.

Destacam-se a **assiduidade às aulas** (69% avaliaram com um valor de 5), a **pontualidade** (51% avaliaram com um valor de 5) e o **conhecimento sobre as matérias lecionadas** (54% avaliaram com um valor de 5).



## 8.5 FCSEA – Faculdade de Ciências Sociais, Educação e Administração

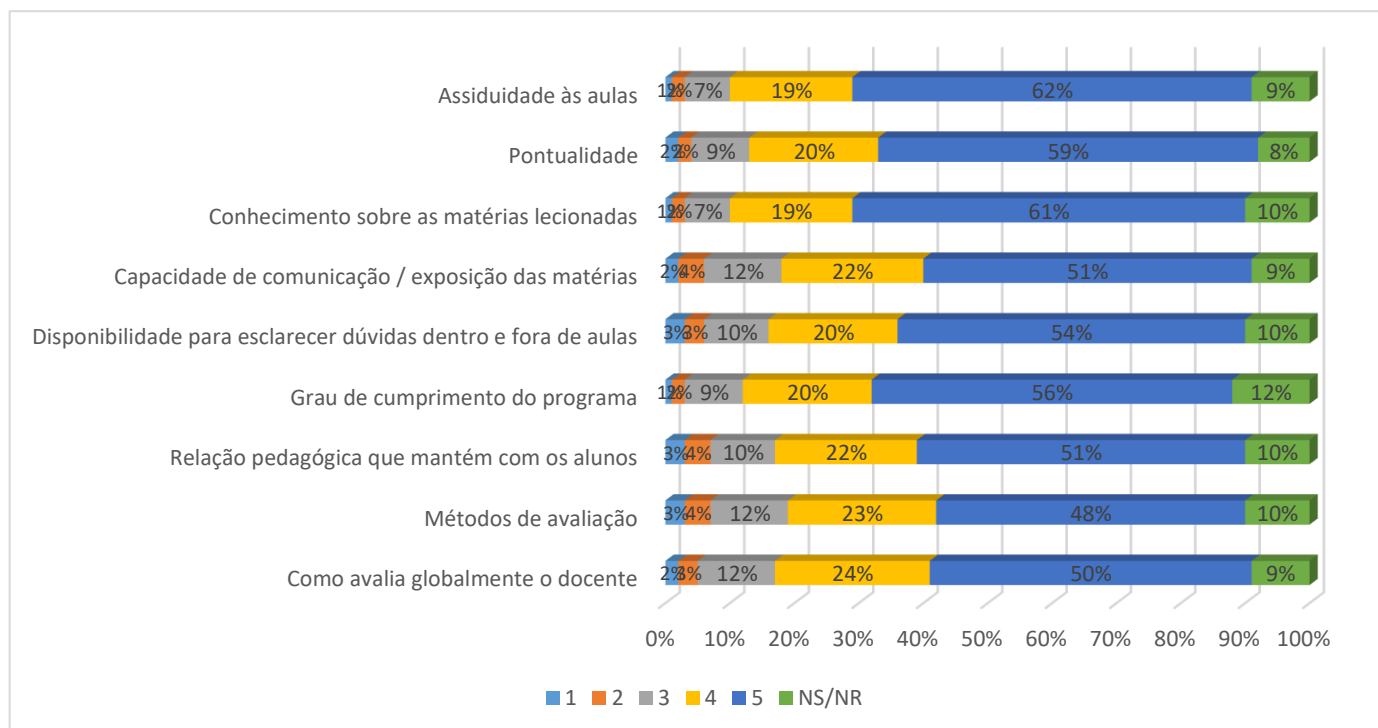


Figura 30 – Avaliação do docente por parte dos estudantes da FCSEA

Relativamente à avaliação que os estudantes respondentes da FCSEA – Faculdade de Ciências Sociais, Educação e Administração fazem aos docentes, a maioria respondeu, de uma forma geral, muito positivamente, sendo o valor 5 aquele que obteve uma maior percentagem em todas as categorias avaliadas.

Destacam-se a **assiduidade às aulas** (62% avaliaram com um valor de 5), a **pontualidade** (59% avaliaram com um valor de 5) e o **conhecimento sobre as matérias lecionadas** (61% avaliaram com um valor de 5).

## 8.6 FD – Faculdade de Direito

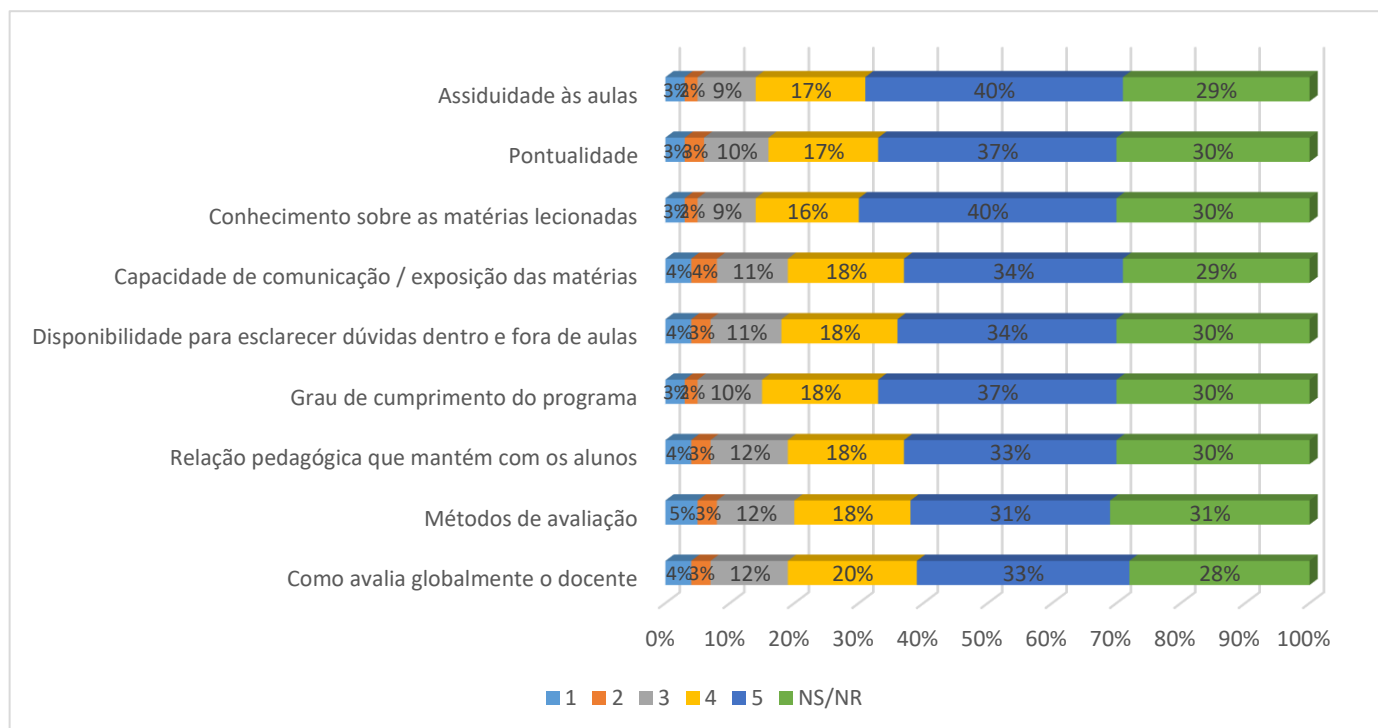


Figura 31 – Avaliação do docente por parte dos estudantes da FD

Relativamente à avaliação que os estudantes respondentes da FD – Faculdade de Direito fazem aos docentes, a maioria respondeu, de uma forma geral, muito positivamente, sendo o valor 5 aquele que obteve uma maior percentagem em todas as categorias avaliadas. É de salientar a percentagem significativa da opção “não sei/não respondo” em todas as categorias, tendo sido a segunda opção mais selecionada.

Destacam-se a **assiduidade às aulas** (40% avaliaram com um valor de 5), a **pontualidade** (37% avaliaram com um valor de 5), o **conhecimento sobre as matérias lecionadas** (40% avaliaram com um valor de 5) e o **grau de cumprimento do programa** (37% avaliaram com um valor de 5).

## 8.7 FE – Faculdade de Engenharia

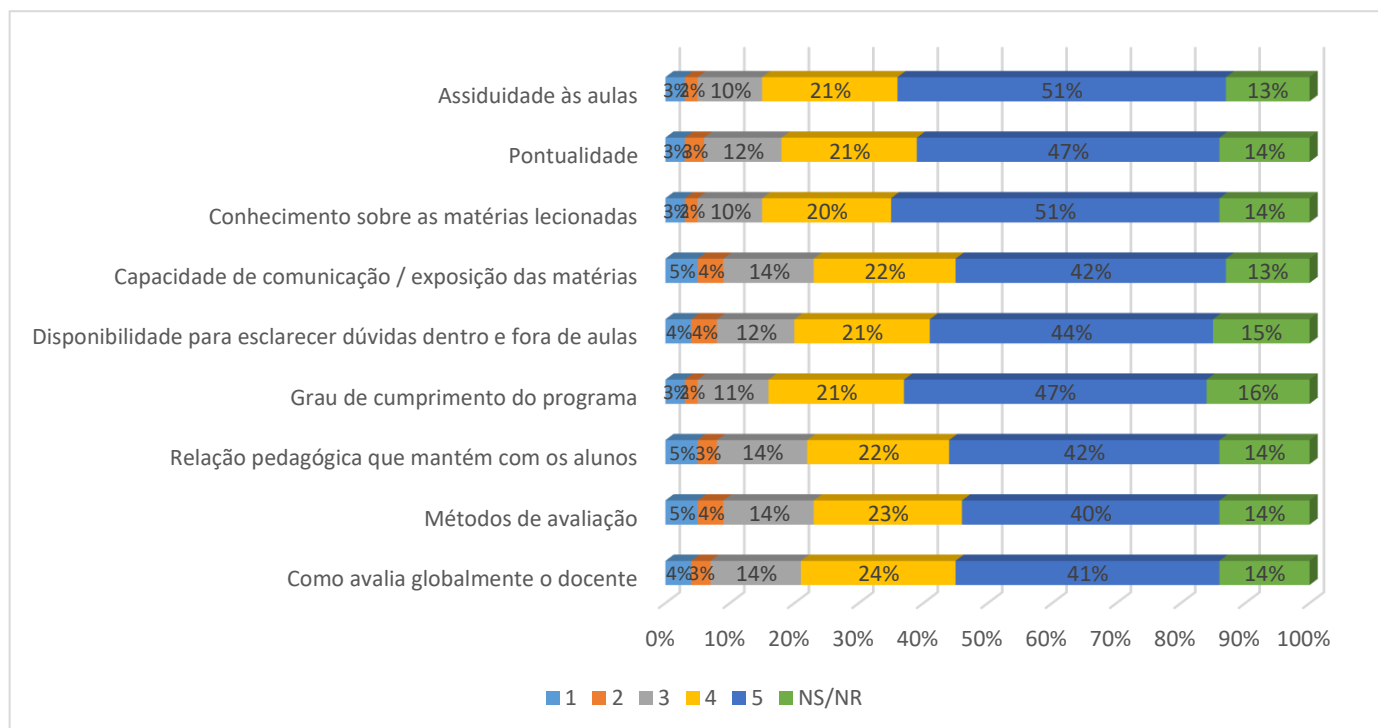


Figura 32 – Avaliação do docente por parte dos estudantes da FE

Relativamente à avaliação que os estudantes respondentes da FE – Faculdade de Engenharia fazem aos docentes, a maioria respondeu, de uma forma geral, muito positivamente, sendo o valor 5 aquele que obteve uma maior percentagem em todas as categorias avaliadas.

Destacam-se a **assiduidade às aulas** (51% avaliaram com um valor de 5), a **pontualidade** (47% avaliaram com um valor de 5), o **conhecimento sobre as matérias lecionadas** (51% avaliaram com um valor de 5) e o **grau de cumprimento do programa** (47% avaliaram com um valor de 5).

## 8.8 FEFD – Faculdade de Educação Física e Desporto

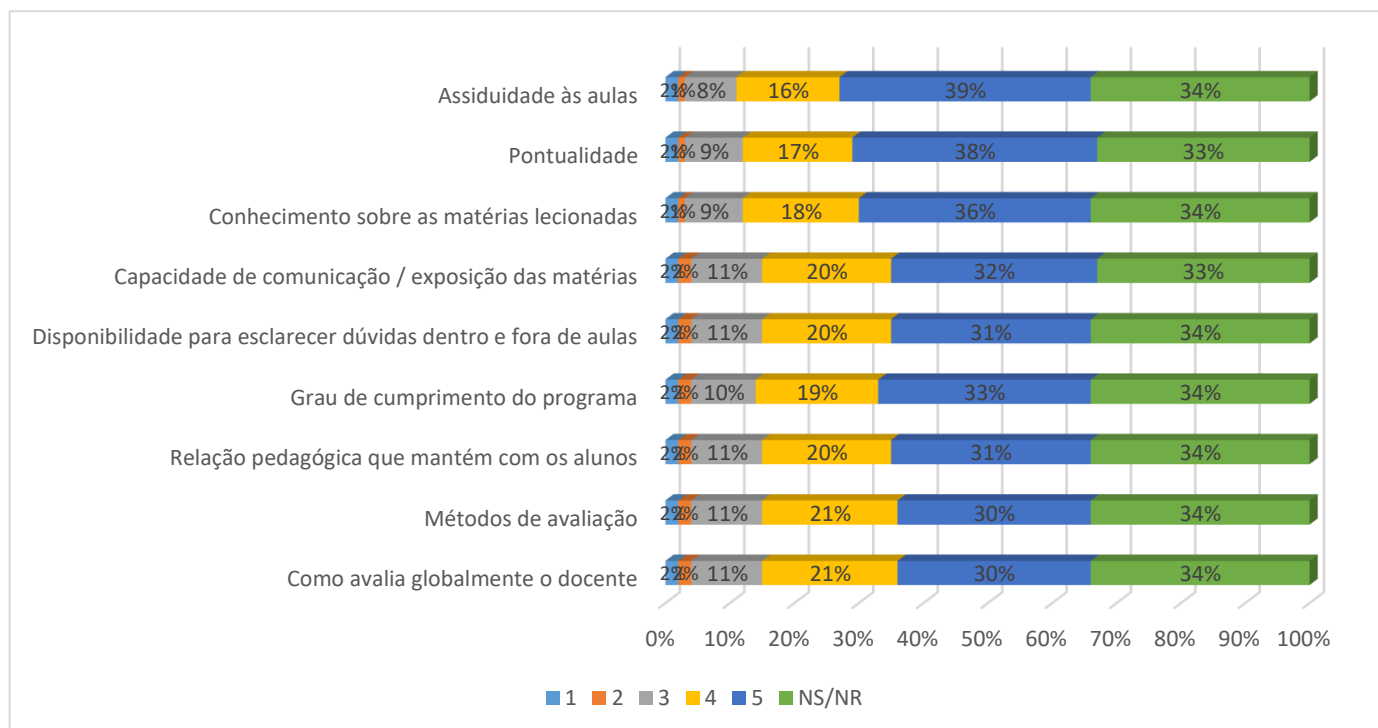


Figura 33 – Avaliação do docente por parte dos estudantes da FEFD

Relativamente à avaliação que os estudantes respondentes da FEFD – Faculdade de Educação Física e Desporto fazem aos docentes, a maioria respondeu, de uma forma geral, muito positivamente, sendo o valor 5 aquele que obteve uma maior percentagem em todas as categorias avaliadas. É de salientar a percentagem significativa da opção “não sei/não respondo” em todas as categorias, tendo sido a segunda opção mais selecionada.

Destacam-se a **assiduidade às aulas** (39% avaliaram com um valor de 5), a **pontualidade** (38% avaliaram com um valor de 5) e o **conhecimento sobre as matérias lecionadas** (36% avaliaram com um valor de 5).

## 8.9 FMV – Faculdade de Medicina Veterinária

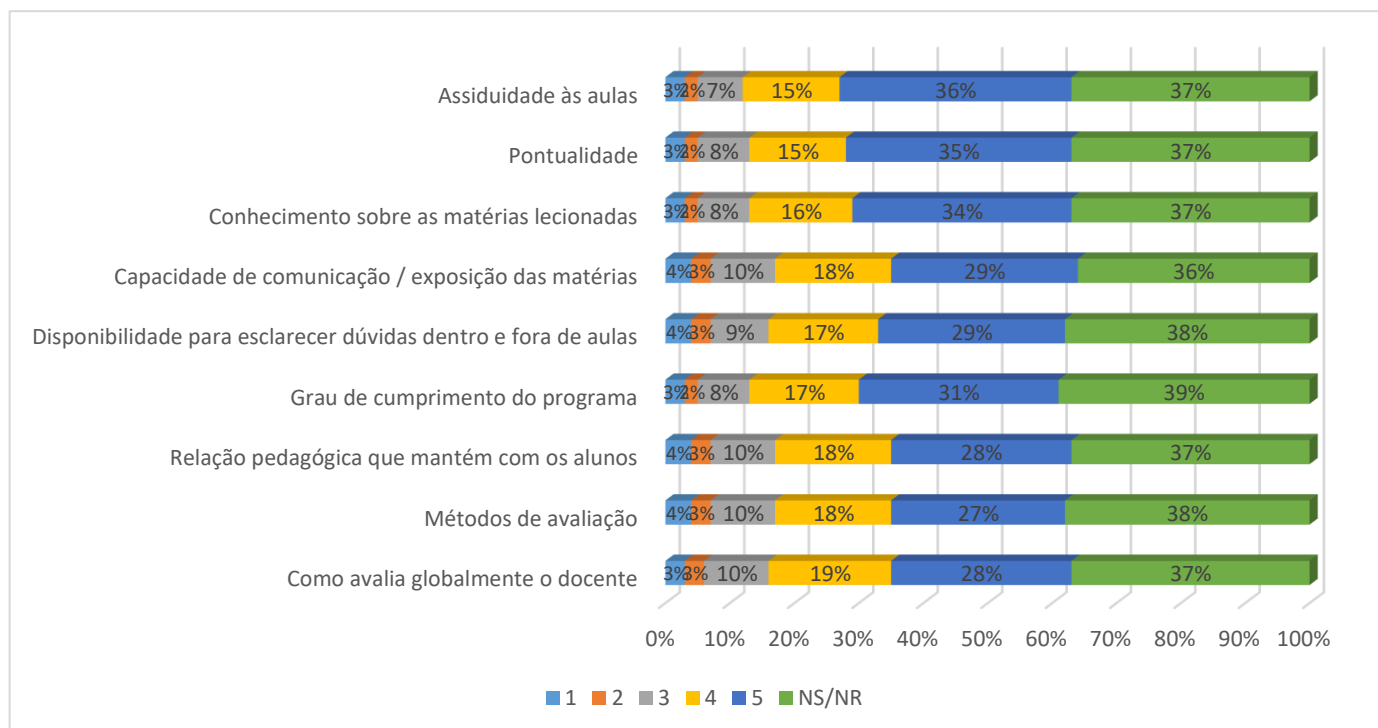


Figura 34 – Avaliação do docente por parte dos estudantes da FMV

Relativamente à avaliação que os estudantes respondentes da FMV – Faculdade de Medicina Veterinária fazem aos docentes, a maioria respondeu, de uma forma geral, muito positivamente, sendo o valor 5 aquele que obteve uma maior percentagem em todas as categorias avaliadas. É de salientar a percentagem significativa da opção “não sei/não respondo” em todas as categorias, tendo sido, no geral, a opção mais selecionada, chegando mesmo a ter percentagens de 39% na categoria **grau de cumprimento do programa**.

Destacam-se a **assiduidade às aulas** (36% avaliaram com um valor de 5), a **pontualidade** (35% avaliaram com um valor de 5) e o **conhecimento sobre as matérias lecionadas** (34% avaliaram com um valor de 5).

## 8.10 ISS – Instituto de Serviço Social

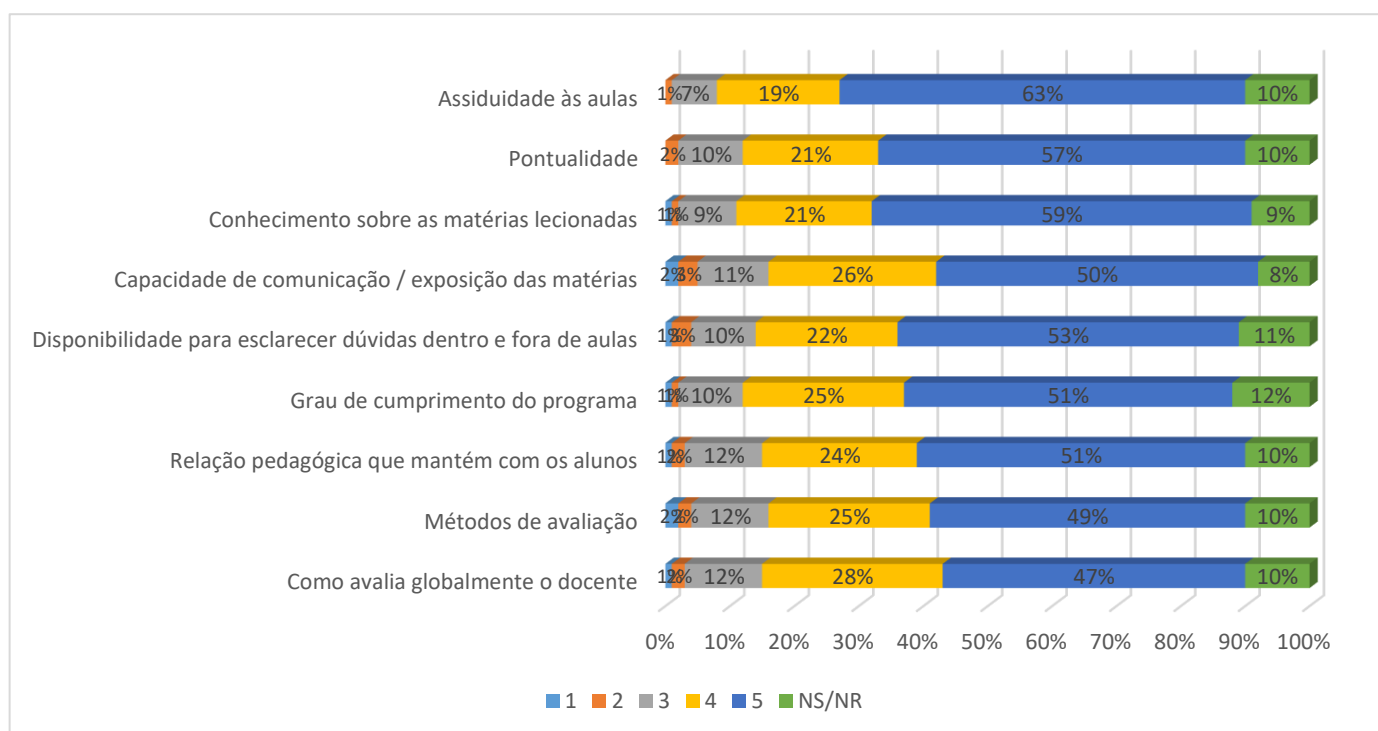


Figura 45 – Avaliação do docente por parte dos estudantes do ISS

Relativamente à avaliação que os estudantes respondentes do ISS – Instituto de Serviço Social fazem aos docentes, a maioria respondeu, de uma forma geral, muito positivamente, sendo o valor 5 aquele que obteve uma maior percentagem em todas as categorias avaliadas.

Destacam-se a **assiduidade às aulas** (63% avaliaram com um valor de 5), a **pontualidade** (57% avaliaram com um valor de 5) e o **conhecimento sobre as matérias lecionadas** (59% avaliaram com um valor de 5).



U N I V E R S I D A D E  
LUSÓFONA

**Lisboa**

Campo Grande, 376  
1749-024 Lisboa, Portugal  
Tel.: [217 515 500](tel:217515500) | email: [info.cul@ulusofona.pt](mailto:info.cul@ulusofona.pt)

**Porto**

Rua Augusto Rosa, nº 24  
4000-098 Porto - Portugal  
Tel.: [222 073 230](tel:222073230) | email: [info.cup@ulusofona.pt](mailto:info.cup@ulusofona.pt)