

Relatório Inquérito Pedagógico

Inquérito aos Estudantes

2º Semestre

Ano letivo 2022-2023

Universidade Lusófona

Centro Universitário do Porto

Índice

Índice de Figuras.....	5
RESULTADOS CHAVE.....	6
I. O QUESTIONÁRIO – ESTRUTURA	7
II. NOTA METODOLÓGICA	8
III. ANÁLISE DE RESULTADOS.....	10
1. Número de horas totais que dedica à unidade curricular fora da sala de aula, ao longo de todo o semestre	10
2. Número de horas totais que dedica à unidade curricular fora da sala de aula, ao longo de todo o semestre por Unidade Orgânica	11
3. Como avalia a sua participação na disciplina:.....	12
4. Como avalia a sua participação na disciplina (por Unidade Orgânica):	13
4.1. FCAATI – Faculdade de Comunicação, Arquitetura, Artes e Tecnologias da Informação .	13
4.2. FCESE - Faculdade de Ciências Económicas, Sociais e da Empresa.....	14
4.3. FCNET - Faculdade de Ciências Naturais, Engenharias e Tecnologias	15
4.4. FDCP - Faculdade de Direito e Ciência Política	16
4.5. FPED - Faculdade de Psicologia, Educação e Desporto	17
5. Como avalia a Disciplina, considerando:	18
6. Como avalia a Disciplina (por Unidade Orgânica), considerando:.....	19
6.1 FCAATI – Faculdade de Comunicação, Arquitetura, Artes e Tecnologias da Informação ..	19
6.2 FCESE - Faculdade de Ciências Económicas, Sociais e da Empresa	20
6.3 FCNET - Faculdade de Ciências Naturais, Engenharias e Tecnologias	21
6.4 FDCP - Faculdade de Direito e Ciência Política	22
6.5 FPED - Faculdade de Psicologia, Educação e Desporto	23
7. Como avalia o Docente no que respeita a:	24
8. Como avalia o Docente (por Unidade Orgânica) no que respeita a:.....	25
8.1 FCAATI – Faculdade de Comunicação, Arquitetura, Artes e Tecnologia da Informação....	25

8.2	FCESE – Faculdade de Ciências Económicas, Sociais e da Empresa	26
8.3	FCNET - Faculdade de Ciências Naturais, Engenharias e Tecnologias	27
8.4	FDCP - Faculdade de Direito e Ciência Política	28
8.5	FPED - Faculdade de Psicologia, Educação e Desporto	29

Índice de Figuras

Figura 1 – Número de horas totais dedicadas pelos alunos à UC fora da sala de aula, ao longo do semestre.....	10
Figura 2 – Número de horas totais dedicadas pelos alunos à UC fora da sala de aula, ao longo do semestre, por Unidade Orgânica	11
Figura 3 – Avaliação da participação dos estudantes na disciplina	12
Figura 4 – Avaliação da participação dos estudantes da FCAATI na disciplina	13
Figura 5 – Avaliação da participação dos estudantes da FCESE na disciplina.....	14
Figura 6 – Avaliação da participação dos estudantes da FCNET na disciplina	15
Figura 7 – Avaliação da participação dos estudantes da FDCP na disciplina	16
Figura 8 – Avaliação da participação dos estudantes da FPED na disciplina	17
Figura 9 – Avaliação da disciplina.....	18
Figura 10 – Avaliação da disciplina pelos estudantes da FCAATI	19
Figura 11 – Avaliação da disciplina pelos estudantes da FCESE.....	20
Figura 12 – Avaliação da disciplina pelos estudantes da FCNET	21
Figura 13 – Avaliação da disciplina pelos estudantes da FDCP	22
Figura 14 – Avaliação da disciplina pelos estudantes da FPED	23
Figura 15 – Avaliação do docente	24
Figura 16 – Avaliação do docente por parte dos estudantes da FCAATI	25
Figura 17 – Avaliação do docente por parte dos estudantes da FCESE	26
Figura 18 – Avaliação do docente por parte dos estudantes da FCNET	27
Figura 19 – Avaliação do docente por parte dos estudantes da FDCP	28
Figura 20 – Avaliação do docente por parte dos estudantes da FPED.....	29

RESULTADOS CHAVE

1. O Inquérito aplicado no final do segundo semestre do ano letivo de 2022/2023 aos estudantes do 1º ciclo, 2º ciclo e 3º ciclo, e incidiu sobre os seguintes aspetos: número de horas dedicadas às unidades curriculares, aos docentes e o empenho do próprio nas UCs.

2. A taxa de resposta ao inquérito foi de 79%, tendo sido validados cerca de 9383 (cada estudante preenche um questionário por unidade curricular) respostas aos inquéritos pedagógicos por parte de estudantes do Centro Universitário do Porto.

3. O Inquérito contempla os seguintes indicadores pedagógicos:

- Número de horas totais que dedica à unidade curricular fora da sala de aula, ao longo de todo o semestre
- A sua participação na disciplina
- A disciplina
- O(s) docente(s) da disciplina

4. Relativamente ao **número de horas totais que dedica à unidade curricular fora da sala de aula**, entre 51 e 75 horas foi a carga horária com uma maior percentagem de resposta, cerca de 28%.

5. A opinião geral dos inquiridos relativamente à sua **participação na(s) unidade(s) curricular(es) que frequenta** foi bastante positiva, tendo a maioria dos estudantes respondentes classificado a mesma com valores positivos, salientando-se os **a sua assiduidade às aulas**, onde cerca de 70% dos estudantes autoavaliaram-se positivamente.

6. Relativamente às **disciplinas que frequentaram**, os estudantes respondentes também consideraram que estas foram muito boas, destacando-se o **a relevância das competências fornecidas pela disciplina para a sua formação global**, 69% dos estudantes avaliaram a categoria com um valor positivo.

7. A **opinião geral sobre os docentes das unidades curriculares** também foi, na sua generalidade, muito positiva, sendo que em todas as categorias os estudantes avaliaram os docentes com o nível mais elevado. Destacam-se a **assiduidade dos docentes** com 72% de classificações positivas.

I. O QUESTIONÁRIO – ESTRUTURA

O inquérito pedagógico foi disponibilizado online, através da ferramenta *Comquest*, dividindo-se em quatro diferentes secções que, de forma sumária, registam informação sobre:

i. **Número de horas totais dedicadas à unidade curricular fora da sala de aula, ao longo de todo o semestre**: Secção do questionário onde os estudantes referiram as horas que dedicaram, fora da sala, a cada uma das disciplinas que frequentam ao longo do segundo semestre, variando entre menos de 25 horas e mais de 100 horas.

ii. **Como avalia a participação na disciplina**: Secção do questionário onde os estudantes respondentes autoavaliaram a sua participação em cada disciplina, inquirindo-se não só a sua participação e assiduidade, mas também os conhecimentos adquiridos e a dedicação à disciplina fora da sala e aula.

iii. **Como avalia a Disciplina, considerando**: Secção do questionário onde os estudantes respondentes avaliaram o funcionamento das disciplinas que frequentaram no segundo semestre, nomeadamente em parâmetros como o interesse na matéria dada, a contribuição dos elementos de estudo (bibliografia, textos de apoio, visitas ou seminários) para a compreensão da matéria, a adequação do programa à carga horária e os instrumentos de avaliação requeridos.

iv. **Como avalia o Docente**: Nesta secção do questionário, os estudantes responderam procuraram avaliar o(s) docente(s) que leciona(m) a(s) unidade(s) curricular(es) que frequentaram no segundo semestre, seguindo categorias de avaliação como a assiduidade e a pontualidade dos docentes, o conhecimento sobre as matérias lecionadas, os métodos de avaliação, a sua relação com os estudantes e o grau de cumprimento do programa da unidade curricular.

O relatório inclui, para as quatro secções caracterizadas acima, os dados organizados por cada Unidade Orgânica da Universidade Lusófona- Centro Universitário do Porto.

II. NOTA METODOLÓGICA

1. O Inquérito Pedagógico do primeiro semestre do ano letivo 2022/2023 foi aplicado os estudantes do Centro Universitário do Porto entre 17 de maio de 2023 e 08 de agosto de 2023.

O **Centro Universitário do Porto** integra cinco Unidades Orgânicas:

- **FCAATI** - Faculdade de Comunicação, Arquitetura, Artes e Tecnologias da Informação;
- **FCESE** - Faculdade de Ciências Económicas, Sociais e da Empresa;
- **FCNET** - Faculdade de Ciências Naturais, Engenharias e Tecnologias;
- **FDCP** - Faculdade de Direito e Ciência Política;
- **FPED** - Faculdade de Psicologia, Educação e Desporto.

2. No presente relatório analisa-se a classificação que os estudantes fazem das unidades curriculares que estiveram a frequentar na IES durante o segundo semestre no ano letivo de 2022/2023. A análise incide somente sobre os aspetos globais ou agregados. O relatório compreende quatro secções:

- Número de horas totais que dedica à unidade curricular fora da sala de aula, ao longo de todo o semestre;
- A sua participação na disciplina;
- Avaliação da disciplina;
- Avaliação do docente.

3. Após colocação online procedeu-se ao lançamento sistemático de alertas e ao envio de e-mails de reforço. Recorreu-se ao envio de e-mail através da plataforma de Inquéritos *Comquest*, apelando ao preenchimento do Inquérito Pedagógico.

Também os Serviços de Apoio Técnico-Administrativo (SATA) de cada Unidade Orgânica participaram na campanha, sensibilizando os estudantes à resposta. A mensagem disseminada reforçava os apelos anteriormente efetuados e continha o link de acesso direto à plataforma do questionário.

4. O tratamento dos dados obedeceu a uma estratégia que contempla um grau de classificação de todos os indicadores relativos às diversas vertentes acima referidas, recorrendo a uma escala de Likert, de 1 a 5, utilizada para avaliar os serviços e as condições da IES, tendo em conta os objetivos do relatório.

III. ANÁLISE DE RESULTADOS

1. Número de horas totais que dedica à unidade curricular fora da sala de aula, ao longo de todo o semestre

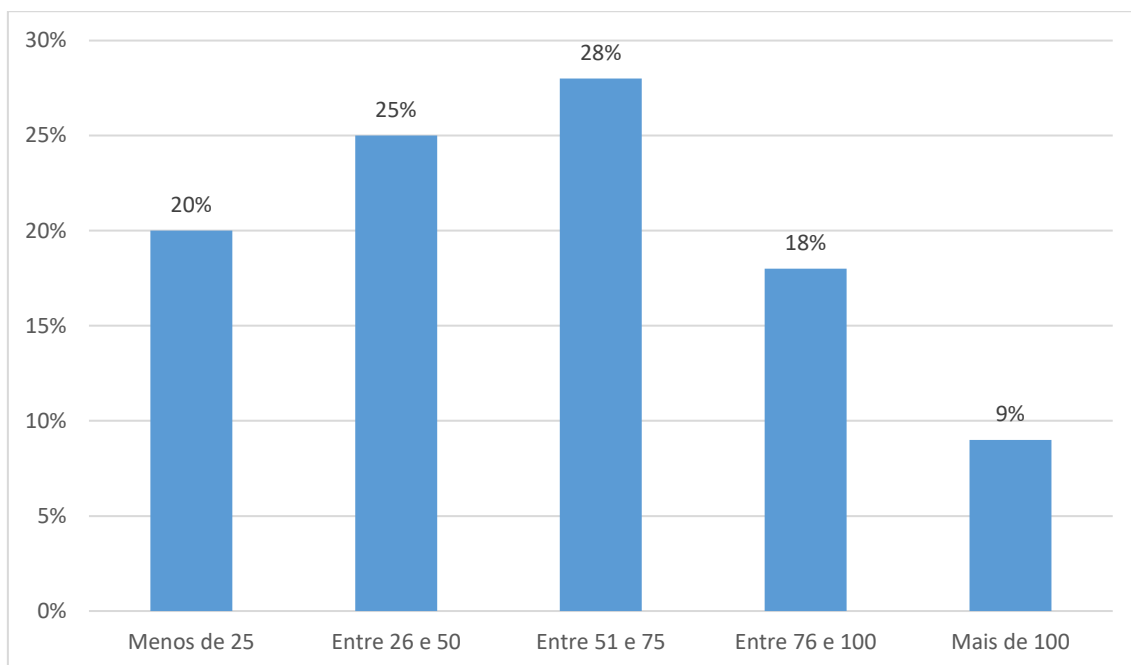


Figura 1 – Número de horas totais dedicadas pelos alunos à UC fora da sala de aula, ao longo do semestre

Relativamente ao número de horas totais que os alunos dedicam, por unidade curricular, fora da sala de aula ao longo do semestre, observa-se a partir da figura 1 que 28% dos estudantes dedica entre 51 e 75 horas ao longo do semestre, 25% dedica entre 26 e 50 horas, 20% dedica menos de 25 horas, 18% dedica entre 76 e 100 horas e apenas 9% dedica mais de 100 horas.

2. Número de horas totais que dedica à unidade curricular fora da sala de aula, ao longo de todo o semestre por Unidade Orgânica

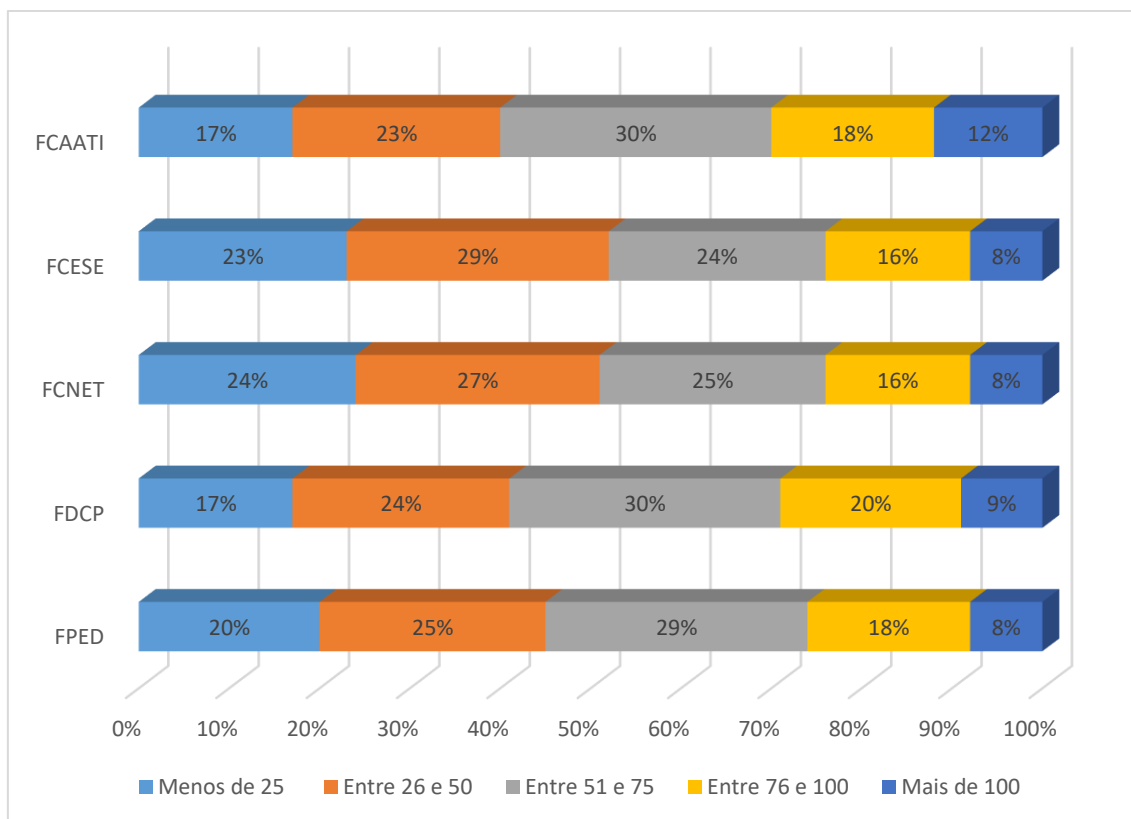


Figura 2 – Número de horas totais dedicadas pelos alunos à UC fora da sala de aula, ao longo do semestre, por Unidade Orgânica

Na Figura 2 observa-se a autoavaliação que os estudantes de cada unidade orgânica fizeram, na escala de 1 a 5, do número de horas totais que dedica à unidade curricular fora sala de aula.

No geral, a maioria dos estudantes das diferentes unidades orgânicas reporta uma dedicação entre as **26 e as 75 horas semanais** à unidade curricular fora da sala de aula, existindo uma distribuição semelhante entre as diferentes unidades orgânicas.

3. Como avalia a sua participação na disciplina:

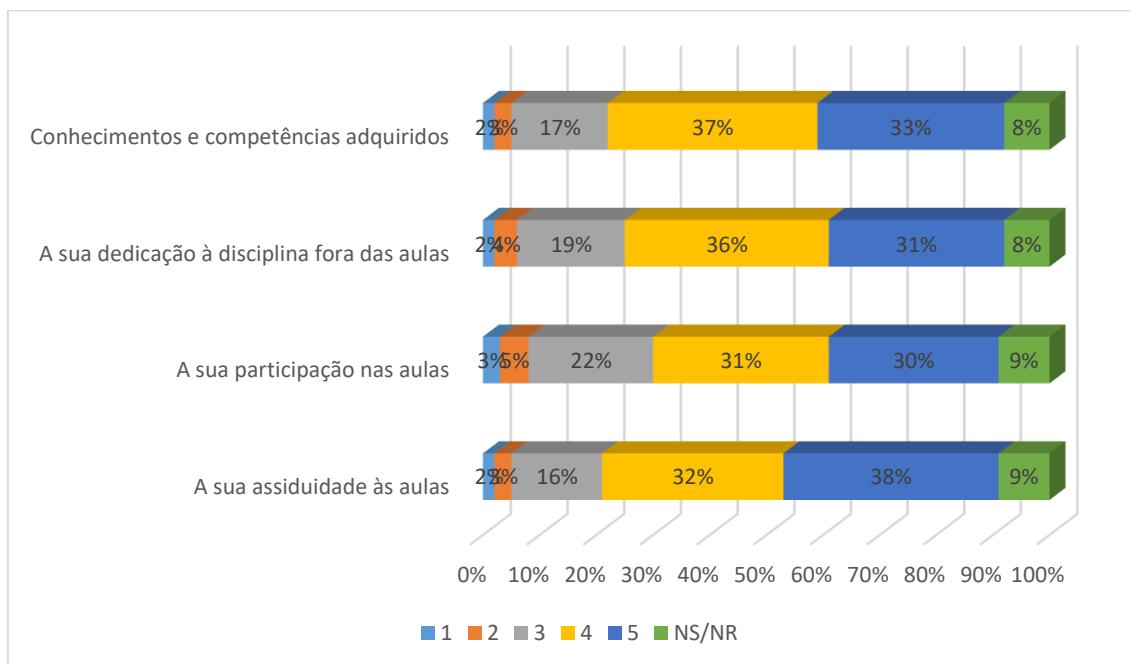


Figura 3 – Avaliação da participação dos estudantes na disciplina

Na Figura 3 observa-se a autoavaliação que os estudantes fizeram, na escala de 1 a 5, da sua participação nas disciplinas que frequentam, sendo 1 o valor mais baixo e 5 o valor mais alto.

Ora, olhando para a Figura 3, percebe-se que a grande maioria dos estudantes respondentes indicam que a sua participação nas disciplinas é muito positiva, sendo prevalente a escolha dos valores 4 e 5. Destaca-se **a sua assiduidade às aulas**, 32% dos estudantes respondentes avaliaram-se com um valor de 4 e 38% com um valor de 5, bem como os **conhecimentos e competências adquiridos**, 37% dos estudantes respondentes avaliaram-se com um valor de 4 e 33% com um valor de 5.

4. Como avalia a sua participação na disciplina (por Unidade Orgânica):

4.1. FCAATI – Faculdade de Comunicação, Arquitetura, Artes e Tecnologias da Informação

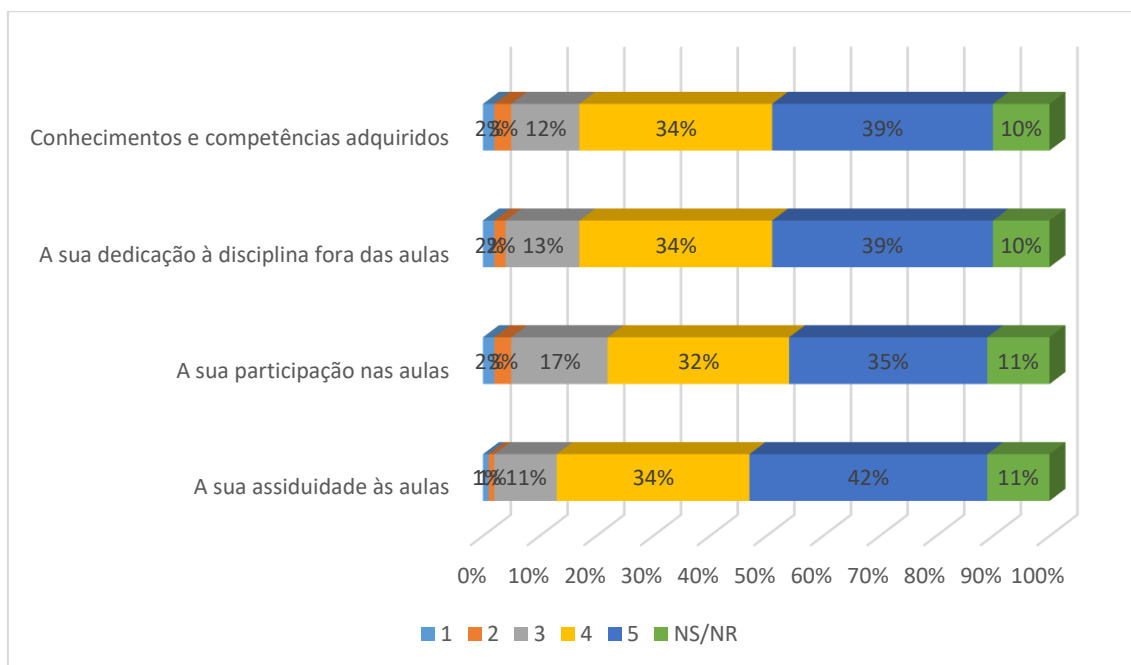


Figura 4 – Avaliação da participação dos estudantes da FCAATI na disciplina

Na Figura 4 observa-se a autoavaliação que os estudantes da FCAATI – Faculdade de Comunicação, Arquitetura, Artes e Tecnologias da Informação, fizeram, na escala de 1 a 5, da sua participação nas disciplinas que frequentam, sendo 1 o valor mais baixo e 5 o valor mais alto.

No geral, através da análise da Figura 4, é possível verificar que a grande maioria dos estudantes respondentes indicam que a sua participação nas disciplinas é muito positiva, sendo prevalente a escolha dos valores 4 e 5. Destaca-se a **assiduidade às aulas**, com 34% dos estudantes respondentes a avaliarem-se com um valor de 4 e 42% com um valor de 5, a **dedicação à disciplina fora das aulas**, com 34% dos estudantes respondentes a avaliarem a sua dedicação com um valor 4 e 39% com um valor 5, e **os conhecimentos e competências adquiridos**, com 34% dos estudantes respondentes a reportarem avaliações com um valor de 4 e 39% com um valor de 5.

4.2. FCESE - Faculdade de Ciências Económicas, Sociais e da Empresa

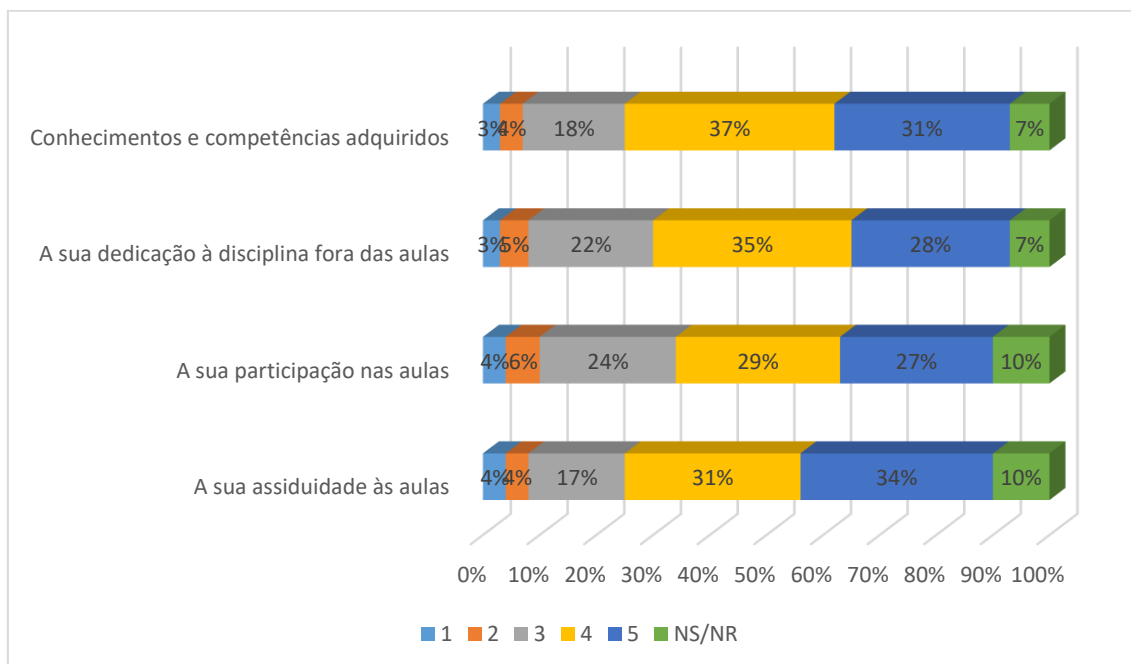


Figura 5 – Avaliação da participação dos estudantes da FCESE na disciplina

Na Figura 5 observa-se a autoavaliação que os estudantes da FCESE – Faculdade de Ciências Económicas, Sociais e da Empresa fizeram, na escala de 1 a 5, da sua participação nas disciplinas que frequentam, sendo 1 o valor mais baixo e 5 o valor mais alto.

No geral, através da análise da Figura 5, é possível verificar que a grande maioria dos estudantes respondentes indicam que a sua participação nas disciplinas é muito positiva, sendo prevalente a escolha dos valores 4 e 5. Destaca-se **os conhecimentos e competências adquiridos**, com 37% dos estudantes respondentes a avaliarem-se com um valor de 4 e 31% com um valor de 5, **a dedicação à disciplina fora das aulas**, com 35% dos estudantes respondentes a avaliarem a sua dedicação com um valor 4 e 28% com um valor 5, e **a assiduidade às aulas**, com 31% dos estudantes respondentes a reportarem avaliações com um valor de 4 e 34% com um valor de 5.

4.3. FCNET - Faculdade de Ciências Naturais, Engenharias e Tecnologias

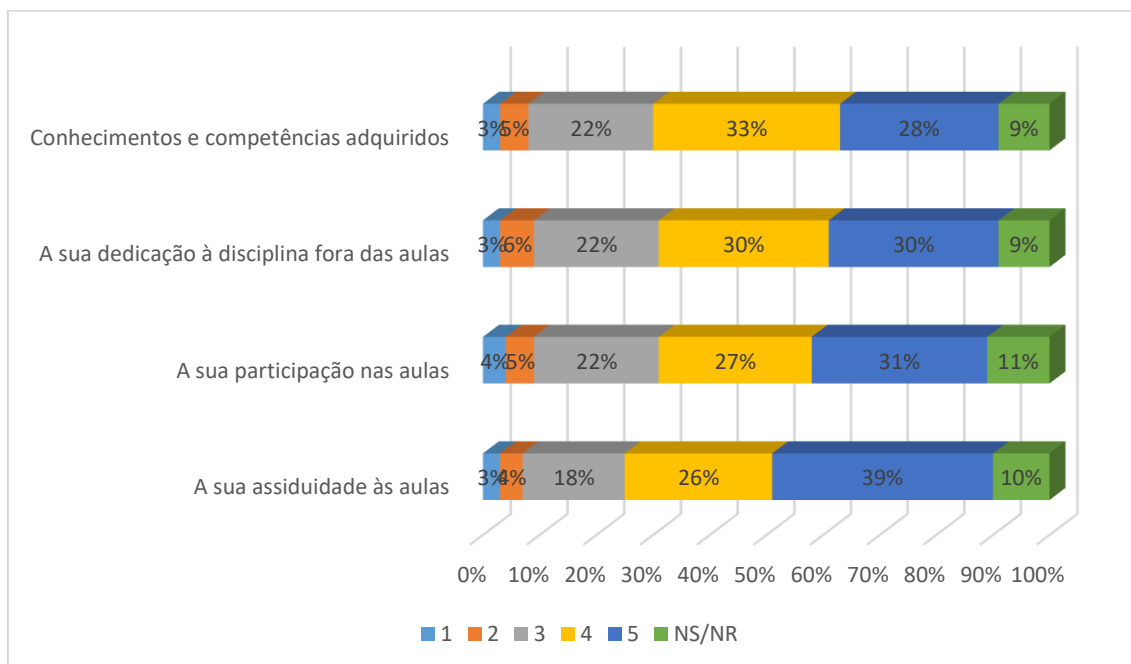


Figura 6 – Avaliação da participação dos estudantes da FCNET na disciplina

Na Figura 6 observa-se a autoavaliação que os estudantes da FCNET - Faculdade de Ciências Naturais, Engenharias e Tecnologias fizeram, na escala de 1 a 5, da sua participação nas disciplinas que frequentam, sendo 1 o valor mais baixo e 5 o valor mais alto.

No geral, através da análise da Figura 6, é possível verificar que a grande maioria dos estudantes respondentes indicam que a sua participação nas disciplinas é muito positiva, sendo prevalente a escolha dos valores 4 e 5. Destaca-se a **assiduidade às aulas**, com 26% dos estudantes respondentes a avaliarem-se com um valor de 4 e 39% com um valor de 5, a **dedicação à disciplina fora das aulas**, com 30% dos estudantes respondentes a avaliarem a sua dedicação com um valor 4 e 30% com um valor 5, e **os conhecimentos e competências adquiridos**, com 33% dos estudantes respondentes a reportarem avaliações com um valor de 4 e 28% com um valor de 5.

4.4. FDCP - Faculdade de Direito e Ciência Política

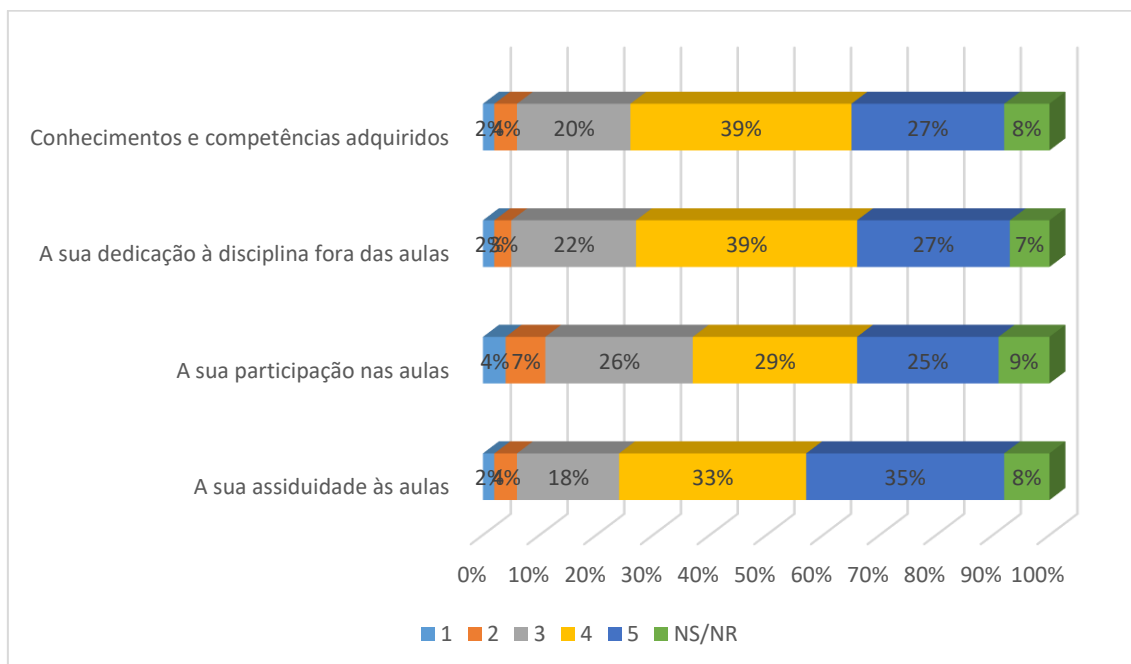


Figura 7 – Avaliação da participação dos estudantes da FDCP na disciplina

Na Figura 7 observa-se a autoavaliação que os estudantes da FDCP – Faculdade de Direito e Ciência Política fizeram, na escala de 1 a 5, da sua participação nas disciplinas que frequentam, sendo 1 o valor mais baixo e 5 o valor mais alto.

No geral, através da análise da Figura 7, é possível verificar que a grande maioria dos estudantes respondentes indicam que a sua participação nas disciplinas é muito positiva, sendo prevalente a escolha dos valores 4 e 5. Destaca-se a **assiduidade às aulas**, com 33% dos estudantes respondentes a avaliarem-se com um valor de 4 e 35% com um valor de 5, a **dedicação à disciplina fora das aulas**, com 39% dos estudantes respondentes a avaliarem a sua dedicação com um valor 4 e 27% com um valor 5, e **os conhecimentos e competências adquiridos**, com 39% dos estudantes respondentes a reportarem avaliações com um valor de 4 e 27% com um valor de 5.

4.5. FPED - Faculdade de Psicologia, Educação e Desporto

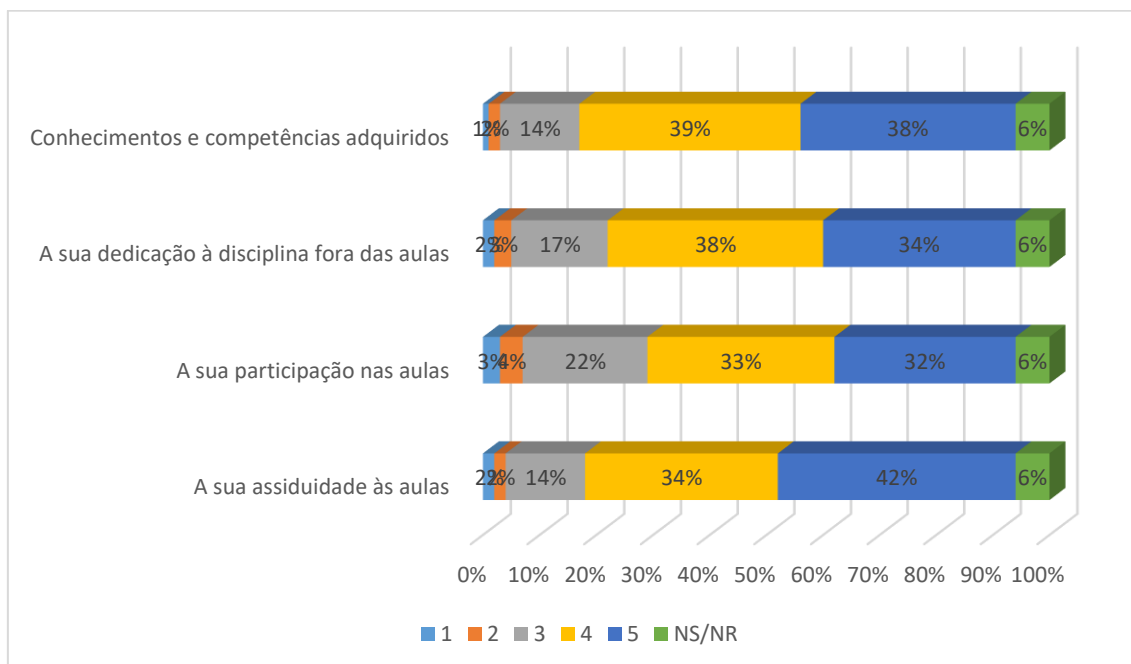


Figura 8 – Avaliação da participação dos estudantes da FPED na disciplina

Na Figura 8 observa-se a autoavaliação que os estudantes da FPED – Faculdade de Psicologia, Educação e Desporto fizeram, na escala de 1 a 5, da sua participação nas disciplinas que frequentam, sendo 1 o valor mais baixo e 5 o valor mais alto.

No geral, através da análise da Figura 8, é possível verificar que a grande maioria dos estudantes respondentes indicam que a sua participação nas disciplinas é muito positiva, sendo prevalente a escolha dos valores 4 e 5. Destaca-se a **assiduidade às aulas**, com 34% dos estudantes respondentes a avaliarem-se com um valor de 4 e 42% com um valor de 5 e **os conhecimentos e competências adquiridos**, com 39% dos estudantes respondentes a reportarem avaliações com um valor de 4 e 38% com um valor de 5.

5. Como avalia a Disciplina, considerando:

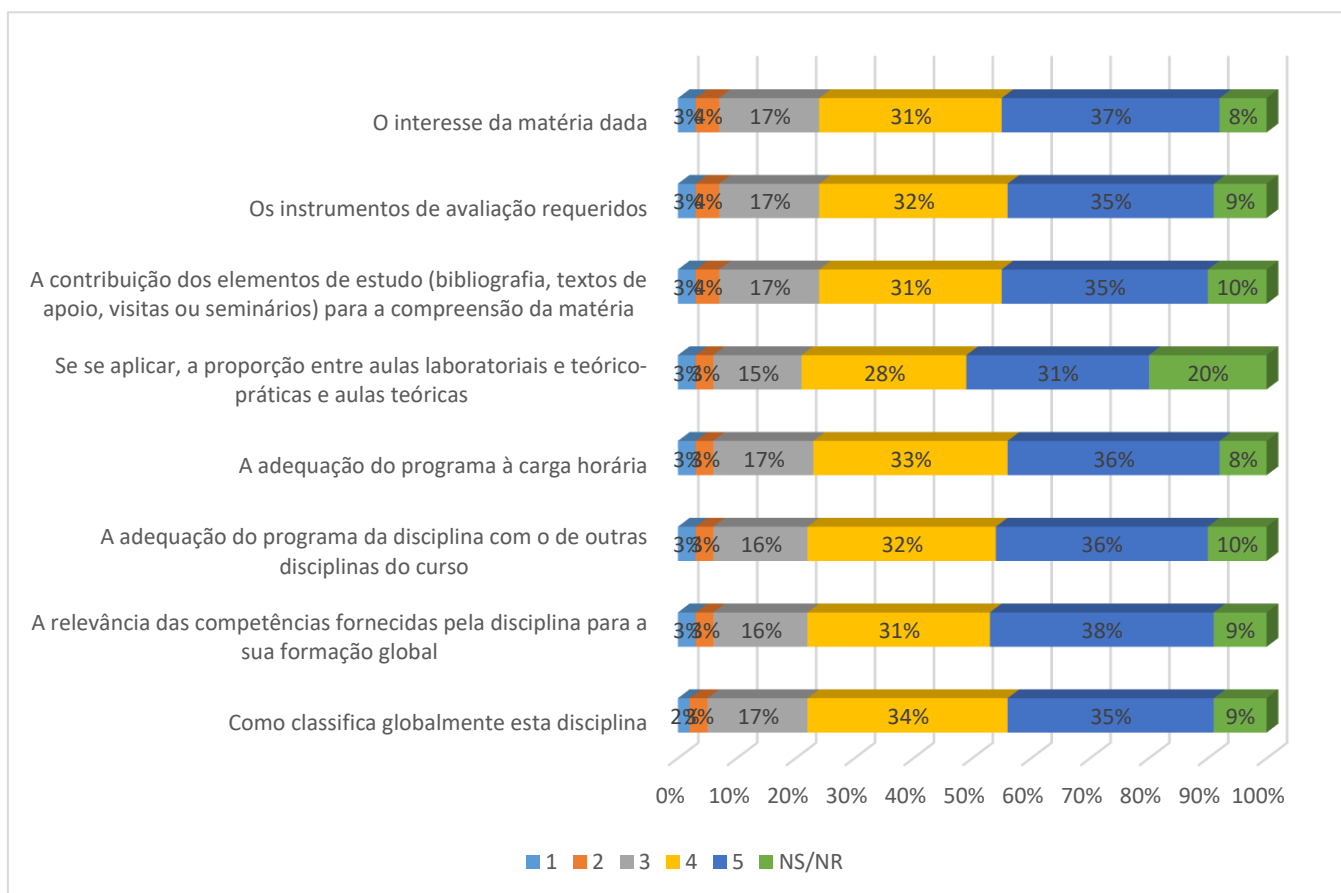


Figura 9 – Avaliação da disciplina

Relativamente à avaliação que os estudantes respondentes fazem às disciplinas que frequentam, mais uma vez a maioria respondeu, de uma forma geral, muito positivamente, sendo os valores 4 e 5 aqueles que obtiveram uma maior percentagem em todas as categorias avaliadas.

Destacam-se o **interesse na matéria dada** (31% avaliaram com um valor de 4 e 37% com um valor de 5), a **adequação do programa à carga horária** (33% avaliaram com um valor de 4 e 36% com um valor de 5), a **relevância das competências fornecidas pela disciplina para a sua formação global** (31% avaliaram com um valor de 4 e 38% com um valor de 5) e **como classifica globalmente esta disciplina** (34% avaliaram com um valor de 4 e 35% com um valor de 5).

6. Como avalia a Disciplina (por Unidade Orgânica), considerando:

6.1 FCAATI – Faculdade de Comunicação, Arquitetura, Artes e Tecnologias da Informação

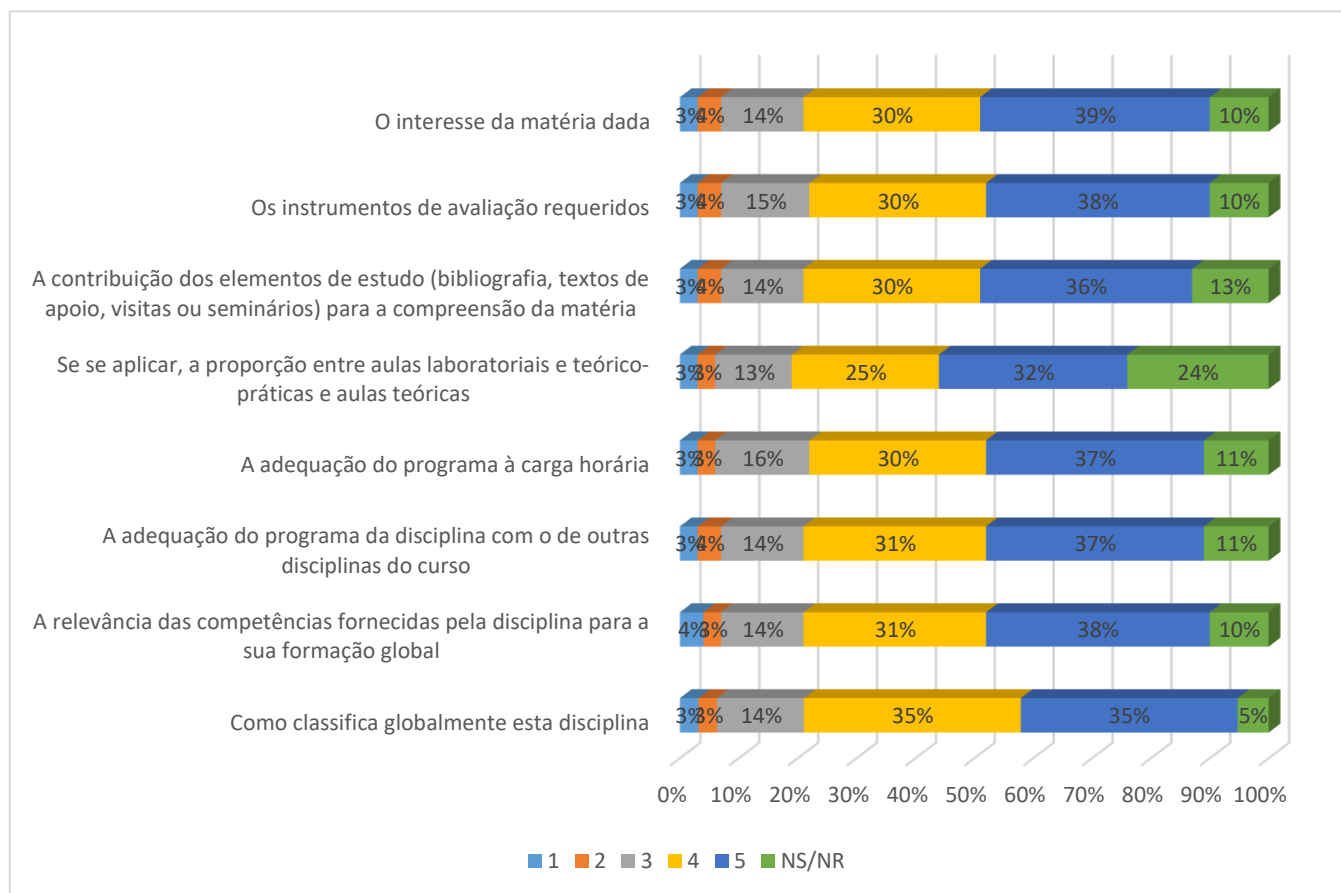


Figura 10 – Avaliação da disciplina pelos estudantes da FCAATI

Relativamente à avaliação que os estudantes respondentes da FCAATI – Faculdade de Comunicação, Arquitetura, Artes e Tecnologias da Informação fazem às disciplinas que frequentam, a maioria respondeu, de uma forma geral, muito positivamente, sendo os valores 4 e 5 aqueles que obtiveram uma maior percentagem em todas as categorias avaliadas.

Destacam-se **o interesse da matéria dada** (30% avaliaram com um valor de 4 e 39% com um valor de 5), **adequação do programa da disciplina com o de outras disciplinas do curso** (31% avaliaram com um valor de 4 e 37% com um valor de 5), **a adequação do programa à carga horária** (30% avaliaram com um valor de 4 e 37% com um valor de 5) e **como classificam globalmente a disciplina** (35% avaliaram com um valor de 4 e 35% com um valor de 5).

6.2 FCESE - Faculdade de Ciências Económicas, Sociais e da Empresa

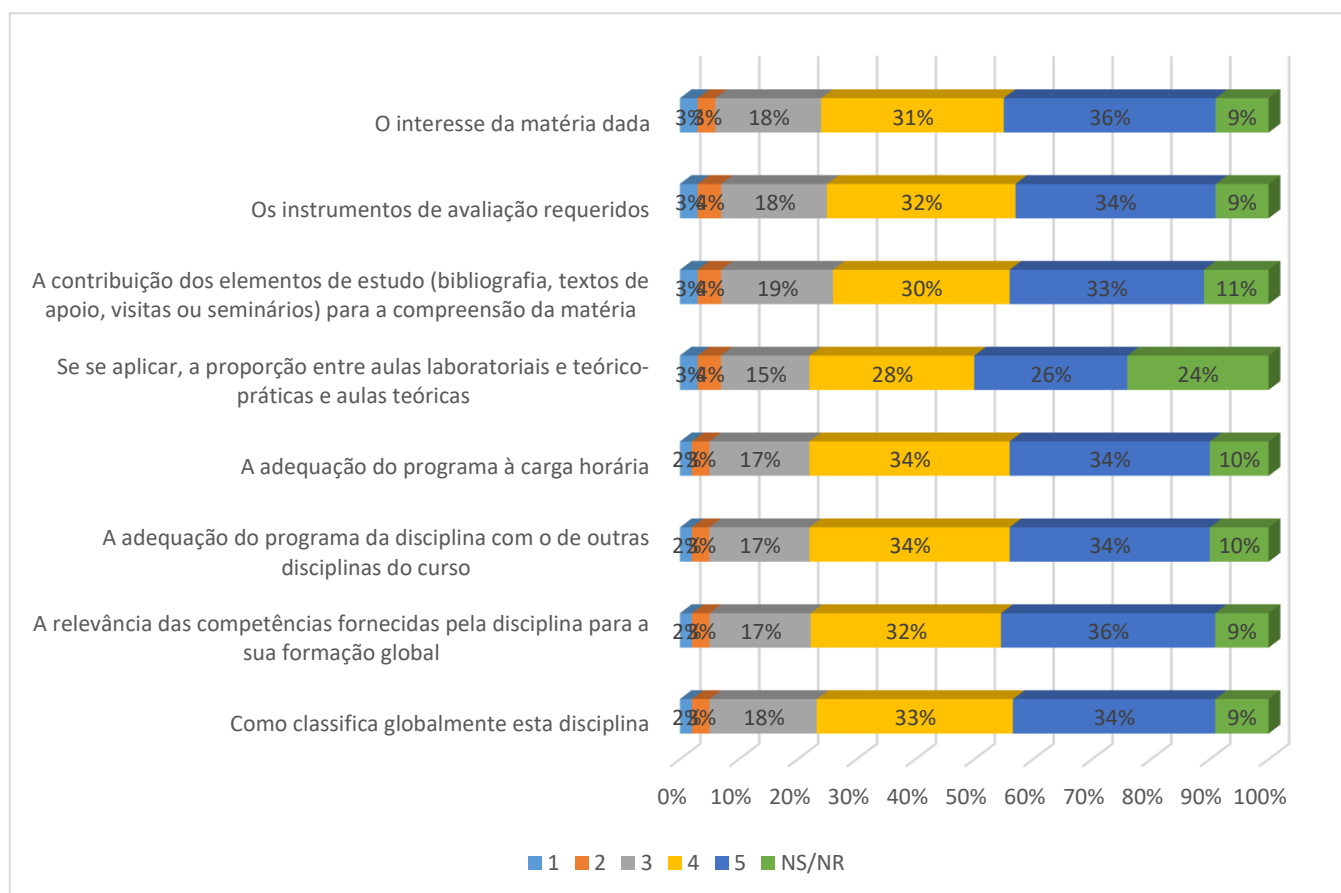


Figura 11 – Avaliação da disciplina pelos estudantes da FCESE

Relativamente à avaliação que os estudantes respondentes da FCESE - Faculdade de Ciências Económicas, Sociais e da Empresa fazem às disciplinas que frequentam, a maioria respondeu, de uma forma geral, muito positivamente, sendo os valores 4 e 5 aqueles que obtiveram uma maior percentagem em todas as categorias avaliadas.

Destacam-se a **adequação do programa da disciplina com o de outras disciplinas do curso** (34% avaliaram com um valor de 4 e 34% com um valor de 5), a **relevância das competências fornecidas pela disciplina para a sua formação global** (32% avaliaram com um valor de 4 e 36% com um valor de 5) e **como classificam globalmente a disciplina** (33% avaliaram com um valor de 4 e 34% com um valor de 5).

6.3 FCNET - Faculdade de Ciências Naturais, Engenharias e Tecnologias

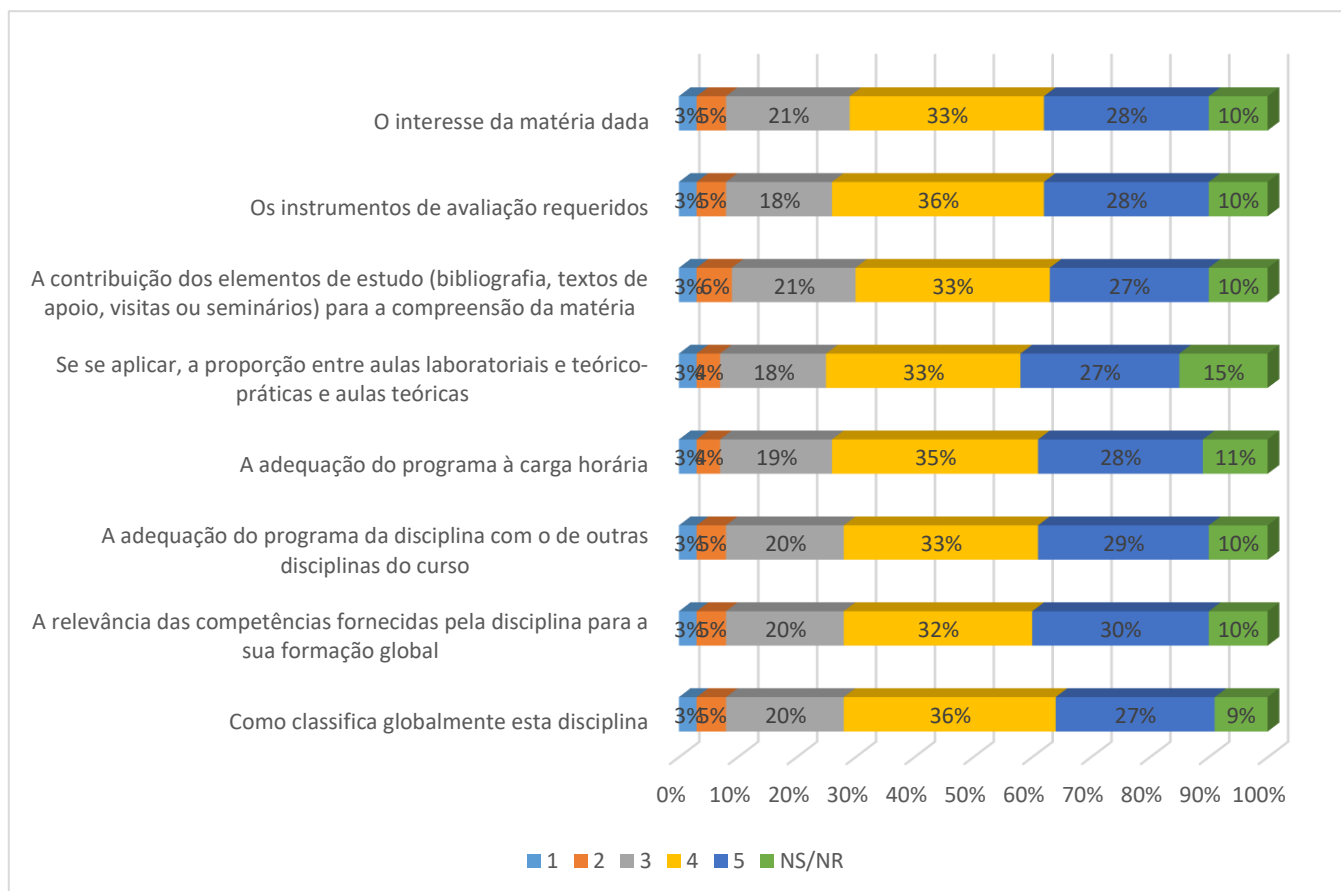


Figura 12 – Avaliação da disciplina pelos estudantes da FCNET

Relativamente à avaliação que os estudantes respondentes da FCNET - Faculdade de Ciências Naturais, Engenharias e Tecnologias fazem às disciplinas que frequentam, a maioria respondeu, de uma forma geral, muito positivamente, sendo os valores 4 e 5 aqueles que obtiveram uma maior percentagem em todas as categorias avaliadas.

Destacam-se **os instrumentos de avaliação requeridos** (36% avaliaram com um valor de 4 e 28% com um valor de 5), **os instrumentos de avaliação requeridos** (36% avaliaram com um valor de 4 e 28% com um valor de 5) e **como classificam globalmente a disciplina** (36% avaliaram com um valor de 4 e 27% com um valor de 5).

6.4 FDCP - Faculdade de Direito e Ciência Política

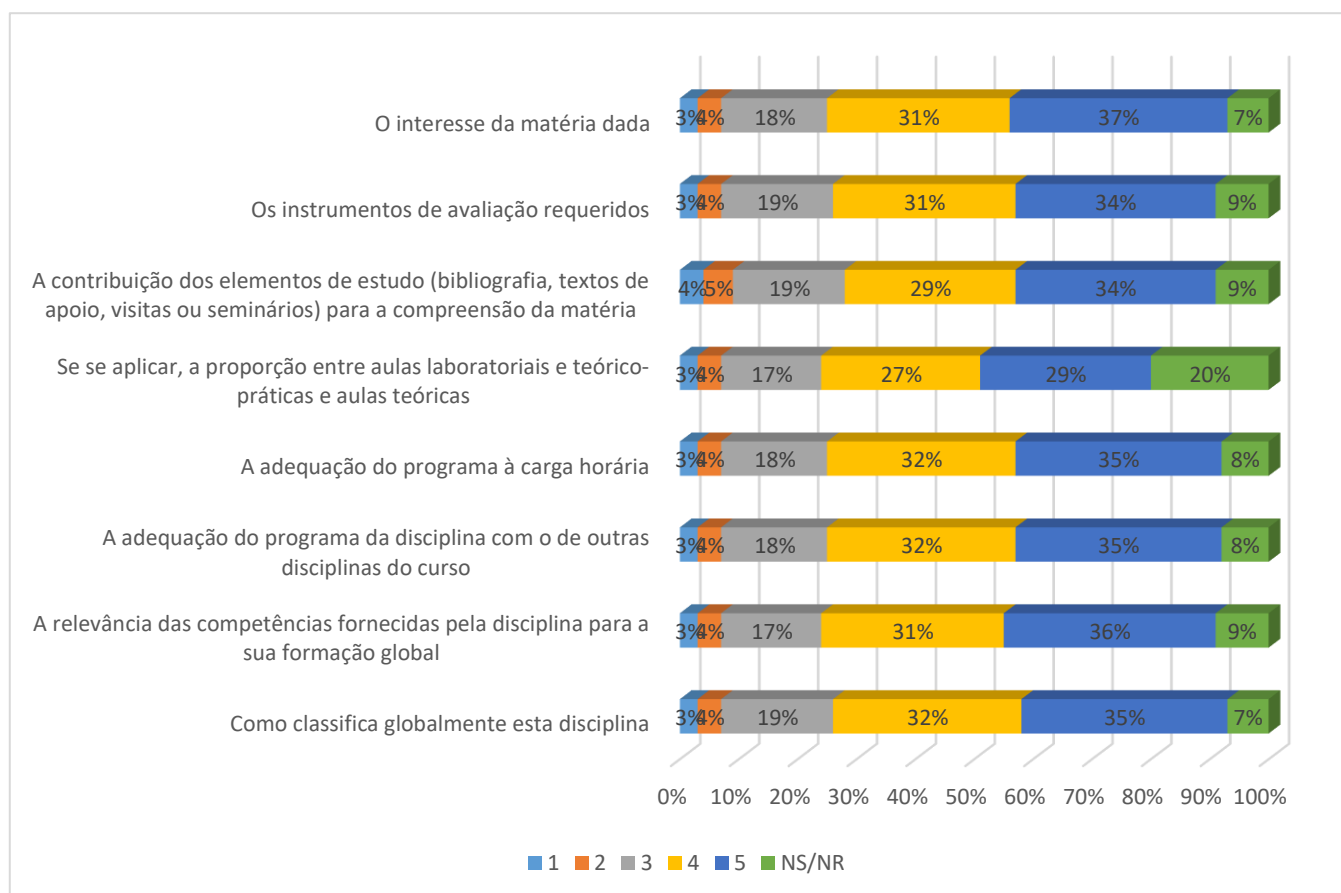


Figura 13 – Avaliação da disciplina pelos estudantes da FDCP

Relativamente à avaliação que os estudantes respondentes da FDCP - Faculdade de Direito e Ciência Política fazem às disciplinas que frequentam, a maioria respondeu, de uma forma geral, muito positivamente, sendo os valores 4 e 5 aqueles que obtiveram uma maior percentagem em todas as categorias avaliadas.

Destacam-se **o interesse pela matéria dada** (31% avaliaram com um valor de 4 e 37% com um valor de 5), **a relevância das competências fornecidas pela disciplina para a sua formação global** (31% avaliaram com um valor de 4 e 36% com um valor de 5) e **como classificam globalmente a disciplina** (32% avaliaram com um valor de 4 e 35% com um valor de 5).

6.5 FPED - Faculdade de Psicologia, Educação e Desporto

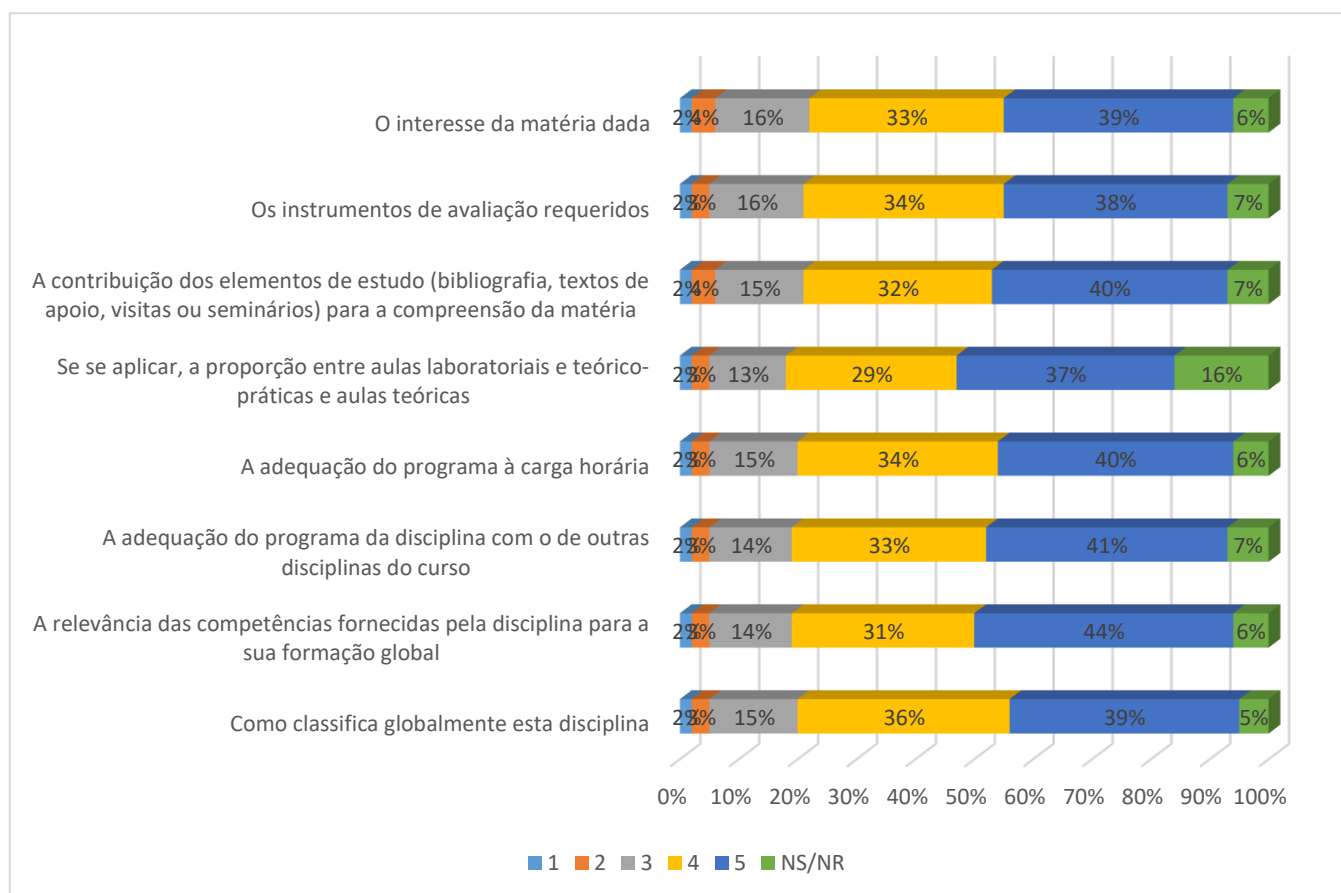


Figura 14 – Avaliação da disciplina pelos estudantes da FPED

Relativamente à avaliação que os estudantes respondentes da FPED - Faculdade de Psicologia, Educação e Desporto fazem às disciplinas que frequentam, a maioria respondeu, de uma forma geral, muito positivamente, sendo os valores 4 e 5 aqueles que obtiveram uma maior percentagem em todas as categorias avaliadas.

Destacam-se a **adequação do programa da disciplina com o de outras disciplinas do curso** (33% avaliaram com um valor de 4 e 41% com um valor de 5), a **relevância das competências fornecidas pela disciplina para a sua formação global** (31% avaliaram com um valor de 4 e 44% com um valor de 5) e **como classificam globalmente a disciplina** (36% avaliaram com um valor de 4 e 39% com um valor de 5).

7. Como avalia o Docente no que respeita a:

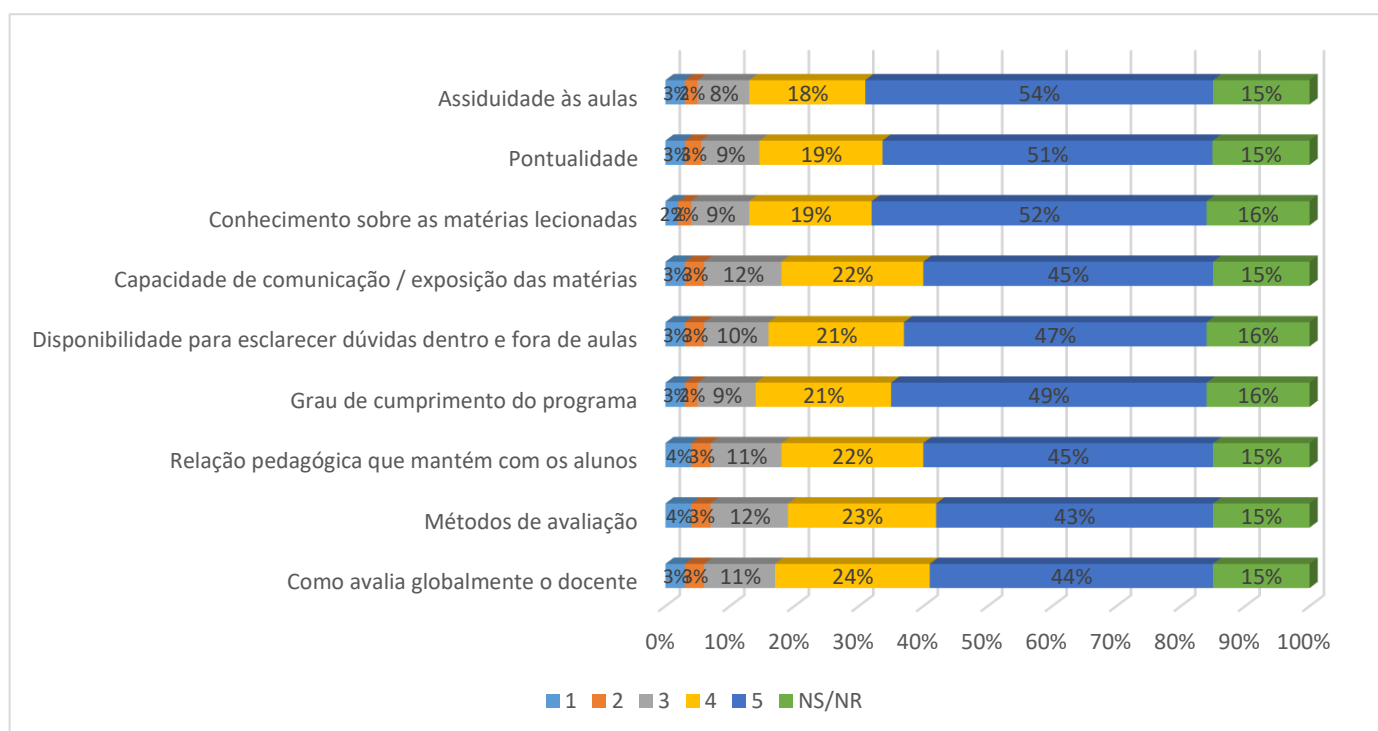


Figura 15 – Avaliação do docente

Relativamente à avaliação que os estudantes respondentes fazem aos docentes, mais uma vez a maioria respondeu, de uma forma geral, muito positivamente, sendo o valor 5 aquele que obteve uma maior percentagem em todas as categorias avaliadas. É de salientar a percentagem significativa da opção “não sei/não respondo” em todas as categorias.

Destacam-se a **assiduidade às aulas** (54% avaliaram com um valor de 5), a **pontualidade** (51% avaliaram com um valor de 5) e o **conhecimento sobre as matérias lecionadas** (52% avaliaram com um valor de 5).

8. Como avalia o Docente (por Unidade Orgânica) no que respeita a:

8.1 FCAATI – Faculdade de Comunicação, Arquitetura, Artes e Tecnologia da Informação

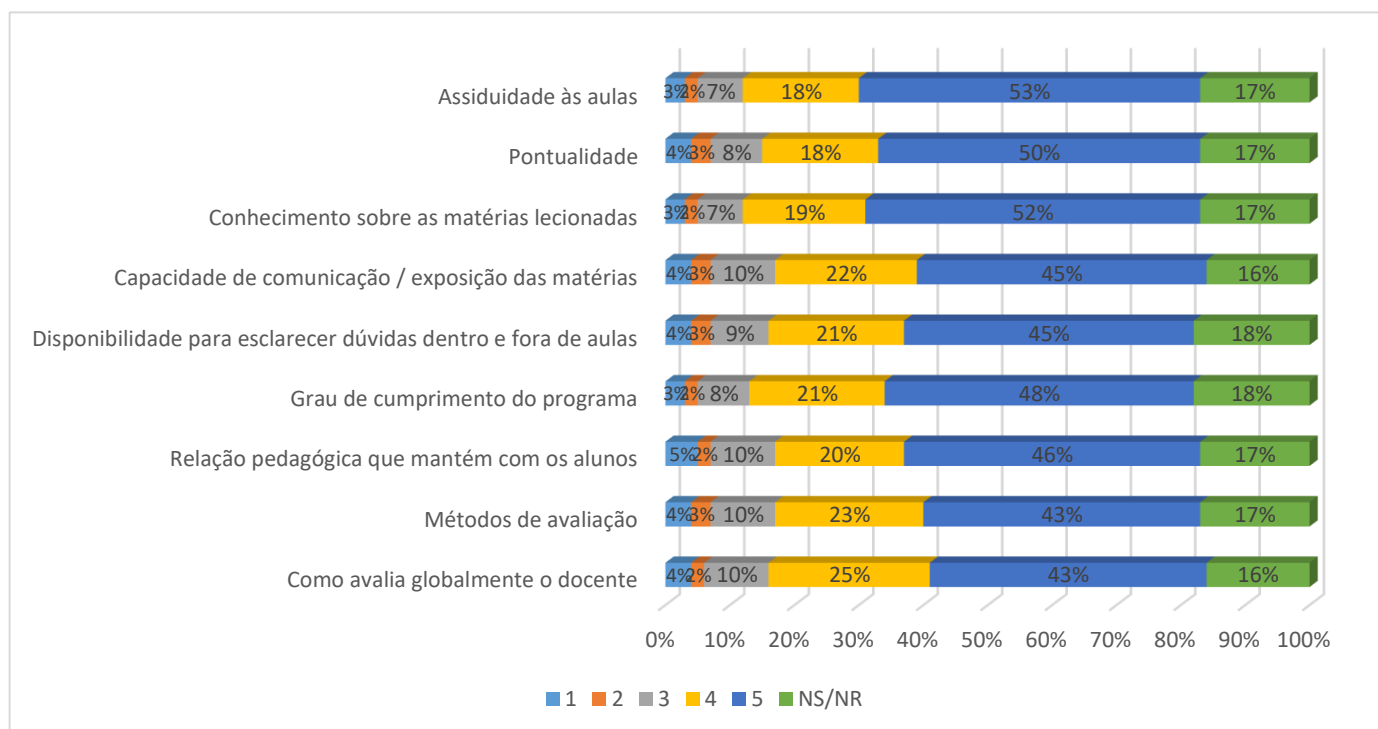


Figura 16 – Avaliação do docente por parte dos estudantes da FCAATI

Relativamente à avaliação que os estudantes respondentes da FCAATI – Faculdade de Comunicação, Arquitetura, Artes e Tecnologia da Informação fazem aos docentes, a maioria respondeu, de uma forma geral, muito positivamente, sendo o valor 5 aquele que obteve uma maior percentagem em todas as categorias avaliadas. É de salientar a percentagem significativa da opção “não sei/não respondo” em todas as categorias.

Destacam-se a **assiduidade às aulas** (53% avaliaram com um valor de 5), a **pontualidade** (50% avaliaram com um valor de 5) e o **conhecimento sobre as matérias lecionadas** (52% avaliaram com um valor de 5).

8.2 FCESE – Faculdade de Ciências Económicas, Sociais e da Empresa

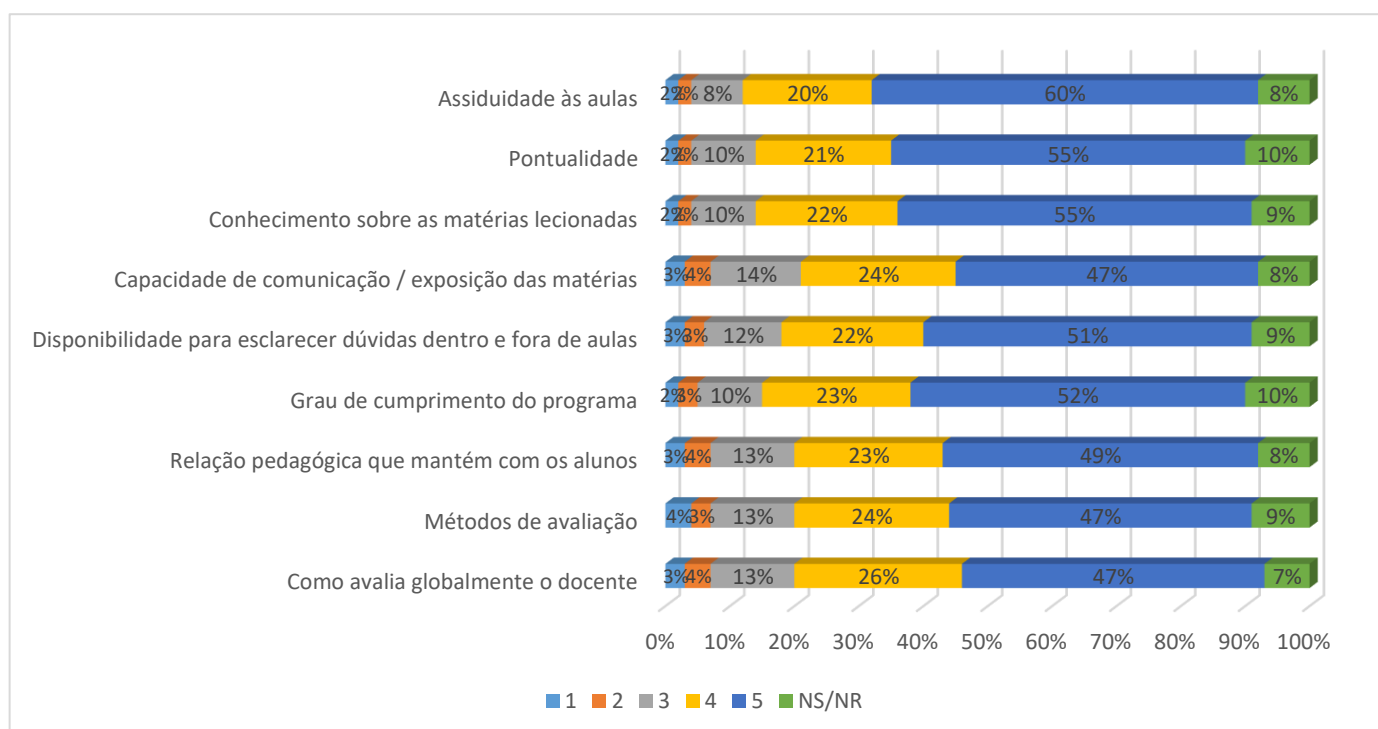


Figura 17 – Avaliação do docente por parte dos estudantes da FCESE

Relativamente à avaliação que os estudantes respondentes da FCESE – Faculdade de Ciências Económicas, Sociais e da Empresa fazem aos docentes, a maioria respondeu, de uma forma geral, muito positivamente, sendo o valor 5 aquele que obteve uma maior percentagem em todas as categorias avaliadas.

Destacam-se a **assiduidade às aulas** (60% avaliaram com um valor de 5), a **pontualidade** (55% avaliaram com um valor de 5) e o **conhecimento sobre as matérias lecionadas** (55% avaliaram com um valor de 5).

8.3 FCNET - Faculdade de Ciências Naturais, Engenharias e Tecnologias

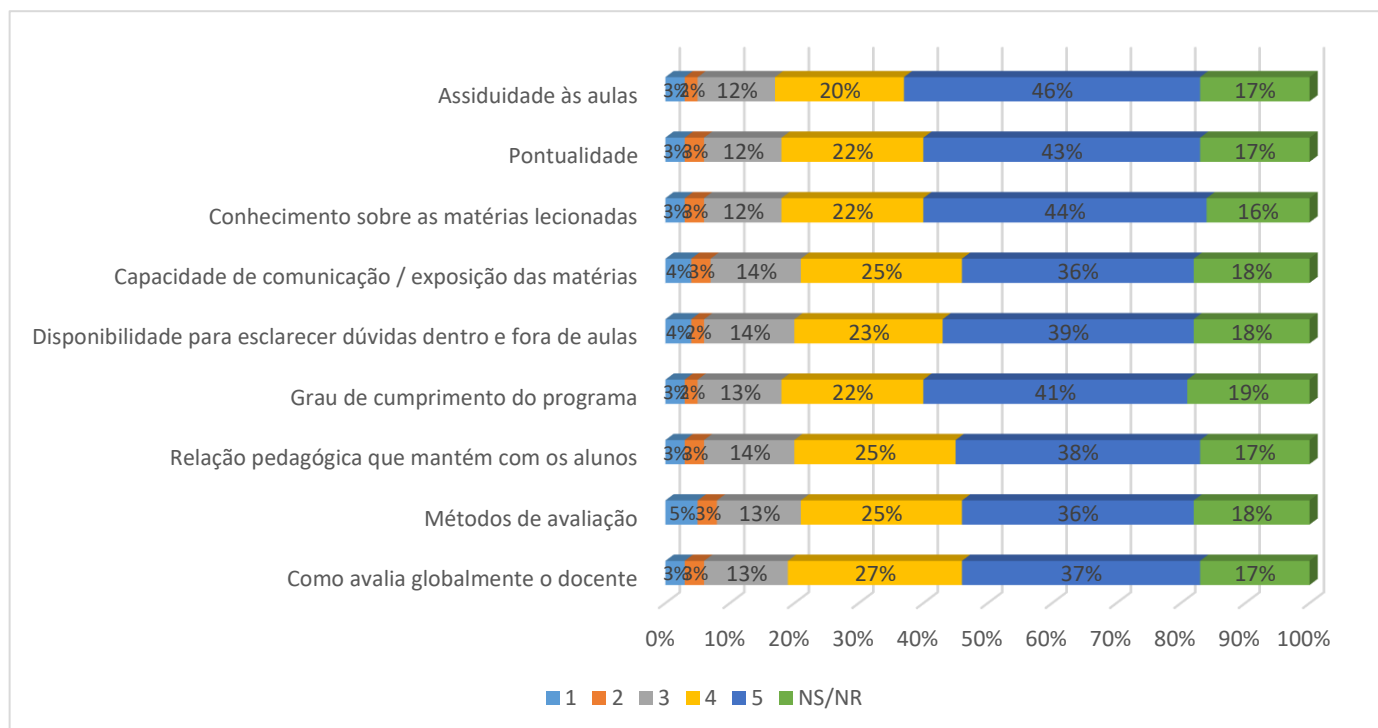


Figura 18 – Avaliação do docente por parte dos estudantes da FCNET

Relativamente à avaliação que os estudantes respondentes da FCNET - Faculdade de Ciências Naturais, Engenharias e Tecnologias fazem aos docentes, a maioria respondeu, de uma forma geral, muito positivamente, sendo o valor 5 aquele que obteve uma maior percentagem em todas as categorias avaliadas.

Destacam-se a **assiduidade às aulas** (46% avaliaram com um valor de 5), a **pontualidade** (43% avaliaram com um valor de 5) e o **conhecimento sobre as matérias lecionadas** (44% avaliaram com um valor de 5).

8.4 FDCP - Faculdade de Direito e Ciência Política

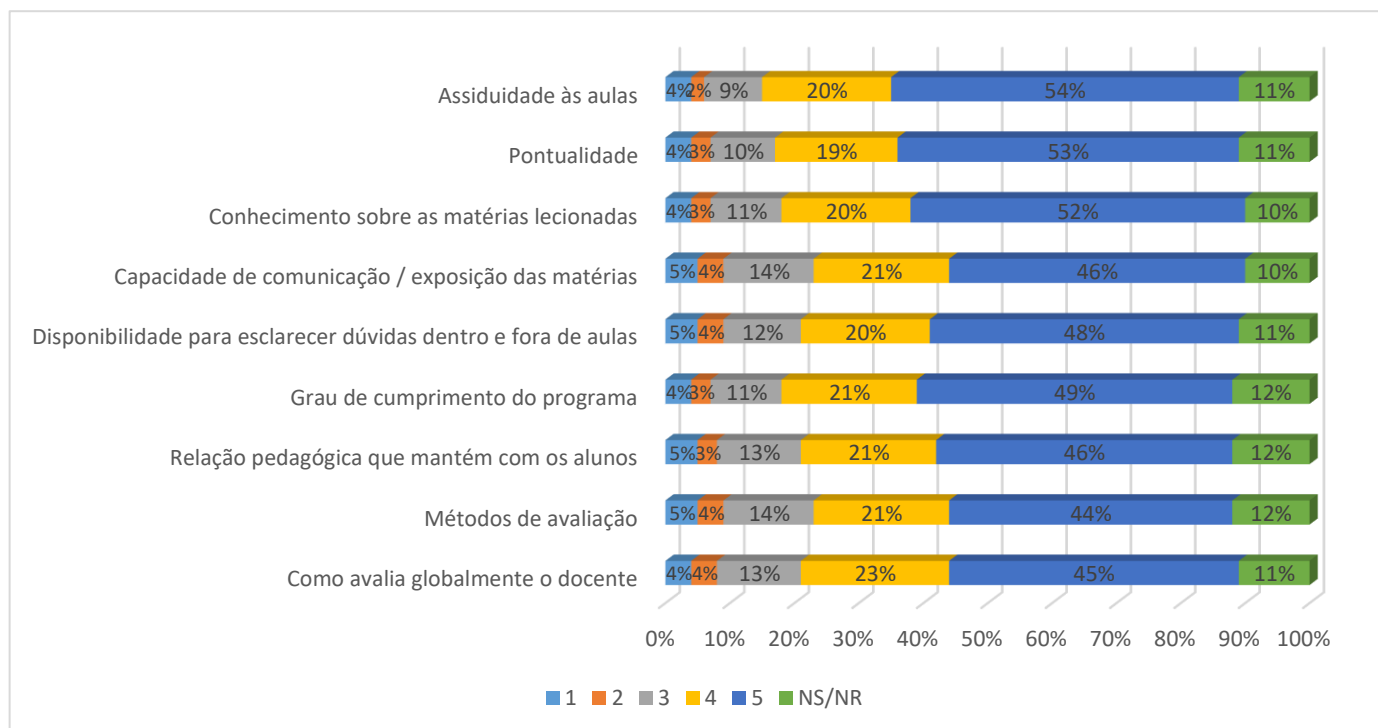


Figura 19 – Avaliação do docente por parte dos estudantes da FDCP

Relativamente à avaliação que os estudantes respondentes da FDCP - Faculdade de Direito e Ciência Política fazem aos docentes, a maioria respondeu, de uma forma geral, muito positivamente, sendo o valor 5 aquele que obteve uma maior percentagem em todas as categorias avaliadas.

Destacam-se a **assiduidade às aulas** (54% avaliaram com um valor de 5), a **pontualidade** (53% avaliaram com um valor de 5) e o **conhecimento sobre as matérias lecionadas** (52% avaliaram com um valor de 5).

8.5 FPED - Faculdade de Psicologia, Educação e Desporto

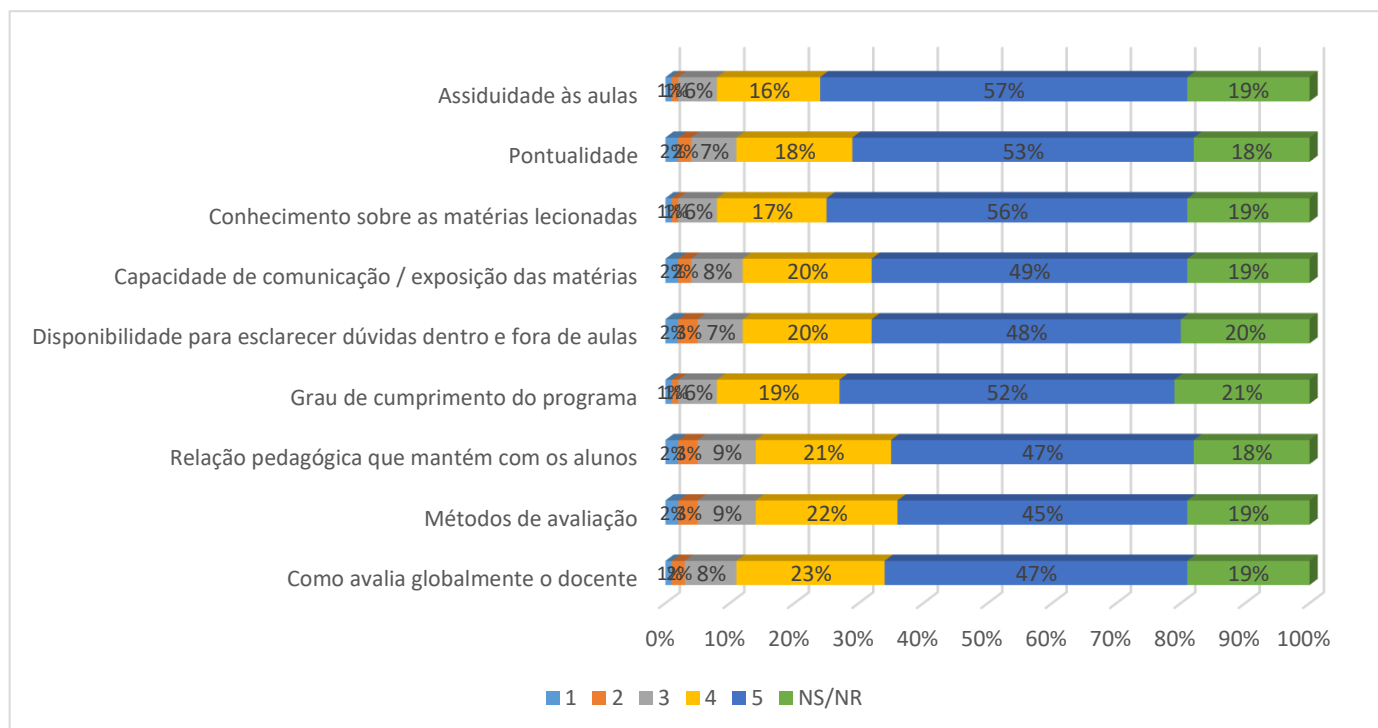


Figura 20 – Avaliação do docente por parte dos estudantes da FPED

Relativamente à avaliação que os estudantes respondentes da FPED - Faculdade de Psicologia, Educação e Desporto fazem aos docentes, a maioria respondeu, de uma forma geral, muito positivamente, sendo o valor 5 aquele que obteve uma maior percentagem em todas as categorias avaliadas.

Destacam-se a **assiduidade às aulas** (57% avaliaram com um valor de 5), a **pontualidade** (53% avaliaram com um valor de 5) e o **conhecimento sobre as matérias lecionadas** (56% avaliaram com um valor de 5).



U N I V E R S I D A D E
LUSÓFONA

Lisboa

Campo Grande, 376
1749-024 Lisboa, Portugal
Tel.: [217 515 500](tel:217515500) | email: info.cul@ulusofona.pt

Porto

Rua Augusto Rosa, nº 24
4000-098 Porto - Portugal
Tel.: [222 073 230](tel:222073230) | email: info.cup@ulusofona.pt