

Relatório Inquérito Pedagógico

Inquérito aos Estudantes

1º Semestre

Ano letivo 2022-2023

Universidade Lusófona – Centro
Universitário do Porto

Índice

Índice de Figuras	5
RESULTADOS CHAVE	7
I. O QUESTIONÁRIO – ESTRUTURA	9
II. NOTA METODOLÓGICA	10
1. Número de horas totais que dedica à unidade curricular fora da sala de aula, ao longo de todo o semestre	11
2. Número de horas totais que dedica à unidade curricular fora da sala de aula, ao longo de todo o semestre por Unidade Orgânica	12
3. Como avalia a sua participação na disciplina:	13
3.1 Observações	14
4. Como avalia a sua participação na disciplina (por Unidade Orgânica):	15
4.1. FCAATI – Faculdade de Comunicação, Arquitetura, Artes e Tecnologias da Informação	15
4.2. FCESE - Faculdade de Ciências Económicas, Sociais e da Empresa	16
4.3. FCNET - Faculdade de Ciências Naturais, Engenharias e Tecnologias.....	17
4.4. FDCP - Faculdade de Direito e Ciência Política.....	18
4.5. FPED - Faculdade de Psicologia, Educação e Desporto	19
5. Como avalia a Disciplina, considerando:	20
5.1. Observações e/ou sugestões de melhoria	21
6. Como avalia a Disciplina (por Unidade Orgânica), considerando:	23
6.1. FCAATI – Faculdade de Comunicação, Arquitetura, Artes e Tecnologias da Informação	23
6.2. FCESE - Faculdade de Ciências Económicas, Sociais e da Empresa	24
6.3. FCNET - Faculdade de Ciências Naturais, Engenharias e Tecnologias.....	25
6.4. FDCP - Faculdade de Direito e Ciência Política.....	26
6.5. FPED - Faculdade de Psicologia, Educação e Desporto	27
7. Como avalia o Docente no que respeita a:	28

7.1 Observações e/ou sugestões de melhoria	29
8. Como avalia o Docente (por Unidade Orgânica) no que respeita a:	30
8.1. FCAATI – Faculdade de Comunicação, Arquitetura, Artes e Tecnologia da Informação	30
8.2. FCESE – Faculdade de Ciências Económicas, Sociais e da Empresa	31
8.3. FCNET - Faculdade de Ciências Naturais, Engenharias e Tecnologias.....	32
8.4. FDCP - Faculdade de Direito e Ciência Política.....	33
8.5. FPED - Faculdade de Psicologia, Educação e Desporto	34

Índice de Figuras

Figura 1 – Número de horas totais dedicadas pelos alunos à UC fora da sala de aula, ao longo do semestre.....	11
Figura 2 – Número de horas totais dedicadas pelos alunos à UC fora da sala de aula, ao longo do semestre, por Unidade Orgânica	12
Figura 3 – Avaliação da participação dos estudantes na disciplina	13
Figura 4 – Avaliação da participação dos estudantes da FCAATI na disciplina	15
Figura 5 – Avaliação da participação dos estudantes da FCESE na disciplina	16
Figura 6 – Avaliação da participação dos estudantes da FCNET na disciplina	17
Figura 7 – Avaliação da participação dos estudantes da FDCP na disciplina	18
Figura 8 – Avaliação da participação dos estudantes da FPED na disciplina	19
Figura 9 – Avaliação da disciplina.....	20
Figura 10 – Avaliação da disciplina pelos estudantes da FCAATI	23
Figura 11 – Avaliação da disciplina pelos estudantes da FCESE.....	24
Figura 12 – Avaliação da disciplina pelos estudantes da FCNET	25
Figura 13 – Avaliação da disciplina pelos estudantes da FDCP	26
Figura 14 – Avaliação da disciplina pelos estudantes da FPED	27
Figura 15 – Avaliação do docente	28
Figura 16 – Avaliação do docente por parte dos estudantes da FCAATI	30
Figura 17 – Avaliação do docente por parte dos estudantes da FCESE	31
Figura 18 – Avaliação do docente por parte dos estudantes da FCNET	32
Figura 19 – Avaliação do docente por parte dos estudantes da FDCP	33
Figura 20 – Avaliação do docente por parte dos estudantes da FPED.....	34

RESULTADOS CHAVE

1. O Inquérito aplicado no final do primeiro semestre do ano letivo de 2022/2023 aos estudantes do 1º ciclo, 2º ciclo e 3º ciclo, e incidiu sobre os seguintes aspetos: número de horas dedicadas às unidades curriculares, aos docentes e o empenho do próprio nas UCs.

2. A taxa de resposta ao inquérito foi de 63%, tendo sido validados cerca de 7166 (cada estudante preenche um questionário por unidade curricular) respostas aos inquéritos pedagógicos por parte de estudantes do Centro Universitário do Porto.

3. O Inquérito contempla os seguintes indicadores pedagógicos:

- Número de horas totais que dedica à unidade curricular fora da sala de aula, ao longo de todo o semestre
- A sua participação na disciplina
- A disciplina
- O(s) docente(s) da disciplina

4. Relativamente ao **número de horas totais que dedica à unidade curricular fora da sala de aula**, entre 51 e 75 horas foi a carga horária com uma maior percentagem de resposta, cerca de 27%.

5. A opinião geral dos inquiridos relativamente à sua **participação na(s) unidade(s) curricular(es) que frequenta** foi bastante positiva, tendo a maioria dos estudantes respondentes classificado a mesma com valores positivos, salientando-se os **a sua assiduidade às aulas**, onde cerca de 75% dos estudantes autoavaliaram-se positivamente.

6. Em relação às questões de resposta aberta, a primeira delas referia-se às **observações** que os estudantes fizeram sobre a sua **participação na(s) unidade(s) curricular(es) que frequenta**. Salientaram, principalmente, os motivos que levaram à sua fraca assiduidade às aulas, como a inscrição em unidades curriculares que acabaram por ficar sobrepostas a outras.

7. Relativamente às **disciplinas que frequentaram**, os estudantes respondentes também consideraram que estas foram muito boas, destacando-se o **a relevância das competências fornecidas pela disciplina para a sua formação global**, 69% dos estudantes avaliaram a categoria com um valor positivo.

8. A segunda questão de resposta aberta desafiava os estudantes a refletirem sobre as observações e/ou sugestões de melhoria que fariam às **disciplinas que frequentaram**. Em relação às Unidades Curriculares, extensão da disponibilização das ferramentas bibliográficas, para um melhor estudo fora do espaço de aula, aulas e matérias mais dinâmicas e menos densas e a reorganização do plano letivo. Já sobre a avaliação, os estudantes referem a importância em alterar alguns dos métodos de avaliação adotados, especialmente na quantidade de elementos de avaliação semestral por Unidade Curricular.

9. A **opinião geral sobre os docentes das unidades curriculares** também foi, na sua generalidade, muito positiva, sendo que em todas as categorias os estudantes avaliaram os docentes com o nível mais elevado. Destacam-se a **assiduidade dos docentes** e o **conhecimento sobre as matérias lecionadas**, ambos com 68% de classificações positivas.

10. A última questão aberta do questionário pedia aos estudantes para fazerem observações e/ou sugestões de melhoria sobre os seus docentes. Na generalidade, os estudantes utilizaram este espaço para efetuarem comentários positivos aos seus docentes, nomeadamente o grau de cumprimento do conteúdo programático e do ambiente criado em sala de aula. Alguns estudantes queixam-se da pontualidade dos seus docentes.

I. O QUESTIONÁRIO – ESTRUTURA

O inquérito pedagógico foi disponibilizado online, através da ferramenta *Comquest*, dividindo-se em quatro diferentes secções que, de forma sumária, registam informação sobre:

i. Número de horas totais dedicadas à unidade curricular fora da sala de aula, ao longo de todo o semestre: Secção do questionário onde os estudantes referiram as horas que dedicaram, fora da sala, a cada uma das disciplinas que frequentam ao longo do segundo semestre, variando entre menos de 25 horas e mais de 100 horas.

ii. Como avalia a participação na disciplina: Secção do questionário onde os estudantes respondentes autoavaliaram a sua participação em cada disciplina, inquirindo-se não só a sua participação e assiduidade, mas também os conhecimentos adquiridos e a dedicação à disciplina fora da sala e aula.

iii. Como avalia a Disciplina, considerando: Secção do questionário onde os estudantes respondentes avaliaram o funcionamento das disciplinas que frequentaram no segundo semestre, nomeadamente em parâmetros como o interesse na matéria dada, a contribuição dos elementos de estudo (bibliografia, textos de apoio, visitas ou seminários) para a compreensão da matéria, a adequação do programa à carga horária e os instrumentos de avaliação requeridos.

iv. Como avalia o Docente: Nesta secção do questionário, os estudantes responderam procuraram avaliar o(s) docente(s) que leciona(m) a(s) unidade(s) curricular(es) que frequentaram no segundo semestre, seguindo categorias de avaliação como a assiduidade e a pontualidade dos docentes, o conhecimento sobre as matérias lecionadas, os métodos de avaliação, a sua relação com os estudantes e o grau de cumprimento do programa da unidade curricular.

O relatório inclui, para as quatro secções caracterizadas acima, os dados organizados por cada Unidade Orgânica da Universidade Lusófona.

II. NOTA METODOLÓGICA

1. O Inquérito Pedagógico do primeiro semestre do ano letivo 2022/2023 foi aplicado os estudantes entre 15 de dezembro de 2022 e 10 de fevereiro de 2023.

2. No presente relatório analisa-se a classificação que os estudantes fazem das unidades curriculares que estiveram a frequentar na IES durante o primeiro semestre no ano letivo de 2022/2022. A análise incide somente sobre os aspetos globais ou agregados. O relatório compreende quatro secções:

- Número de horas totais que dedica à unidade curricular fora da sala de aula, ao longo de todo o semestre;
- A sua participação na disciplina;
- Avaliação da disciplina;
- Avaliação do docente.

3. Após colocação online procedeu-se ao lançamento sistemático de alertas e ao envio de e-mails de reforço. Recorreu-se ao envio de e-mail através da plataforma de Inquéritos *Comquest*, apelando ao preenchimento do Inquérito Pedagógico.

Também os Serviços de Apoio Técnico-Administrativo (SATA) de cada Unidade Orgânica participaram na campanha, sensibilizando os estudantes à resposta. A mensagem disseminada reforçava os apelos anteriormente efetuados e continha o link de acesso direto à plataforma do questionário.

4. O tratamento dos dados obedeceu a uma estratégia que contempla um grau de classificação de todos os indicadores relativos às diversas vertentes acima referidas, recorrendo a uma escala de Likert, de 1 a 5, utilizada para avaliar os serviços e as condições da IES, tendo em conta os objetivos do relatório.

1. Número de horas totais que dedica à unidade curricular fora da sala de aula, ao longo de todo o semestre

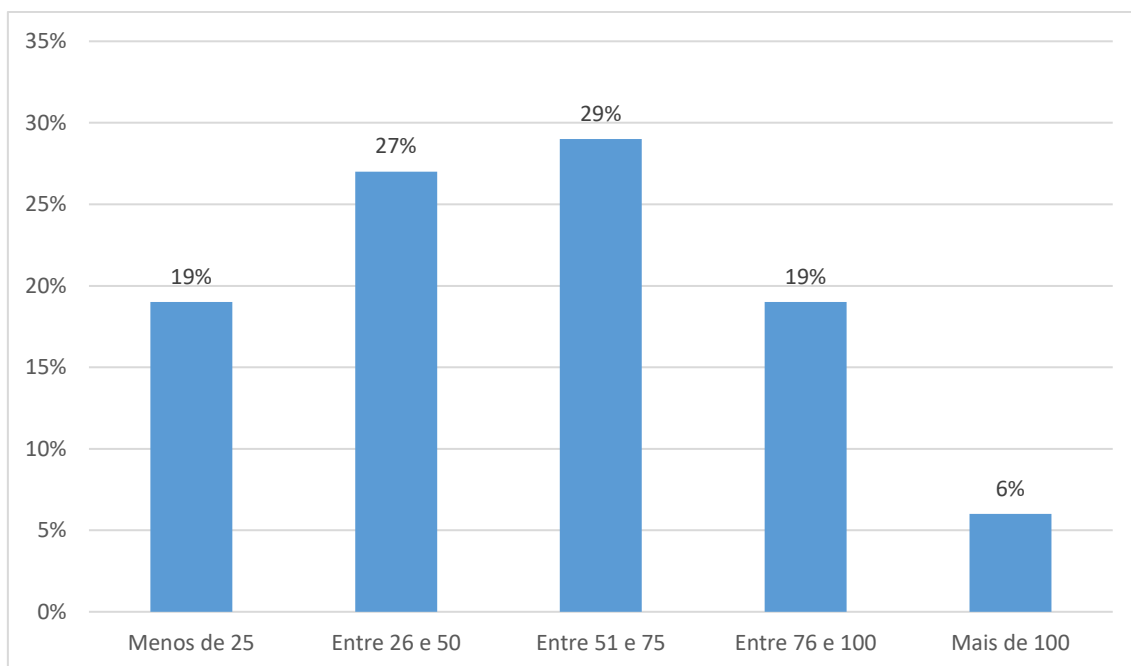


Figura 1 – Número de horas totais dedicadas pelos alunos à UC fora da sala de aula, ao longo do semestre

Relativamente ao número de horas totais que os alunos dedicam, por unidade curricular, fora da sala de aula ao longo do semestre, observa-se a partir da figura 1 que 29% dos estudantes dedica entre 51 e 75 horas ao longo do semestre, 27% dedica entre 26 e 50 horas, 19% dedica menos de 25 horas, 19% dedica entre 76 e 100 horas e apenas 6% dedica mais de 100 horas.

2. Número de horas totais que dedica à unidade curricular fora da sala de aula, ao longo de todo o semestre por Unidade Orgânica

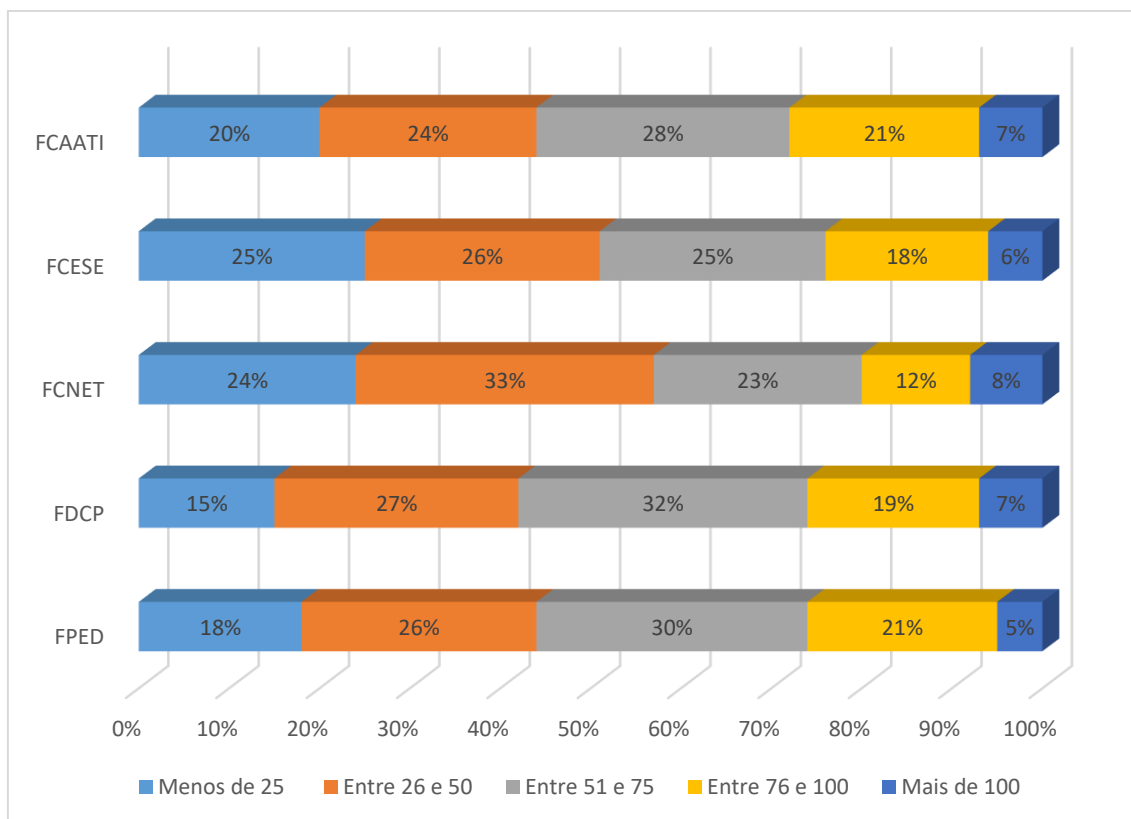


Figura 2 – Número de horas totais dedicadas pelos alunos à UC fora da sala de aula, ao longo do semestre, por Unidade Orgânica

Na Figura 2 observa-se a autoavaliação que os estudantes de cada unidade orgânica fizeram, na escala de 1 a 5, do número de horas totais que dedica à unidade curricular fora sala de aula.

No geral, a maioria dos estudantes das diferentes unidades orgânicas reporta uma dedicação entre as **26 e as 75 horas semanais** à unidade curricular fora da sala de aula, existindo uma distribuição semelhante entre as diferentes unidades orgânicas.

3. Como avalia a sua participação na disciplina:

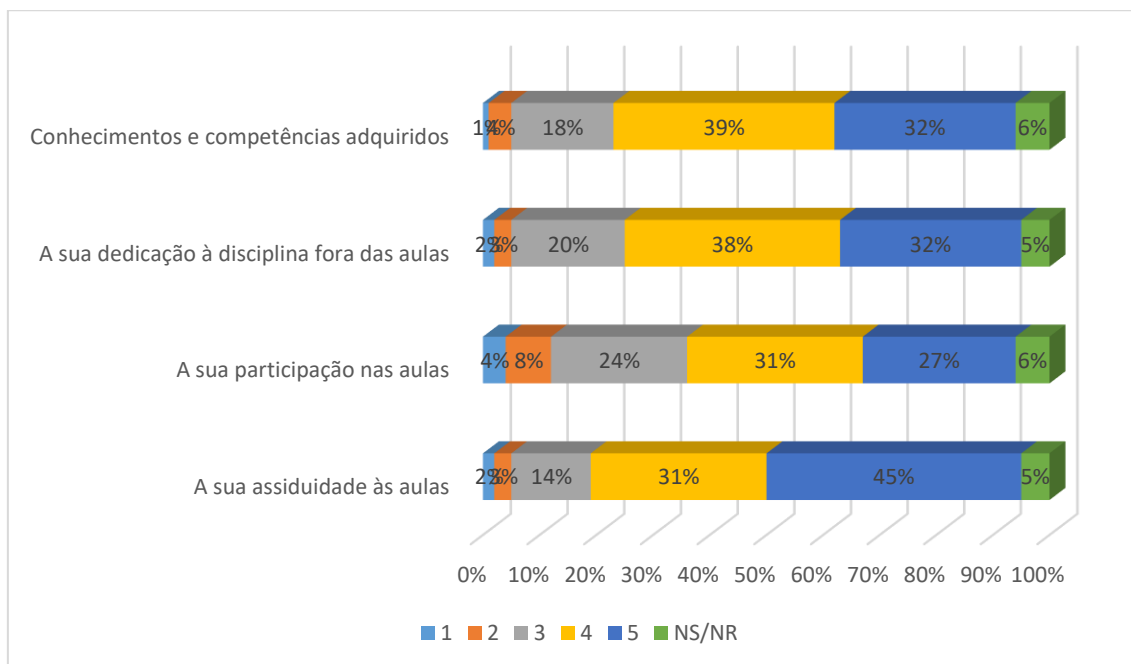


Figura 3 – Avaliação da participação dos estudantes na disciplina

Na Figura 3 observa-se a autoavaliação que os estudantes fizeram, na escala de 1 a 5, da sua participação nas disciplinas que frequentam, sendo 1 o valor mais baixo e 5 o valor mais alto.

Ora, olhando para a Figura 3, percebe-se que a grande maioria dos estudantes respondentes indicam que a sua participação nas disciplinas é muito positiva, sendo prevalente a escolha dos valores 4 e 5. Destaca-se **a sua assiduidade às aulas**, 31% dos estudantes respondentes avaliaram-se com um valor de 4 e 45% com um valor de 5, bem como os **conhecimentos e competências adquiridos**, 39% dos estudantes respondentes avaliaram-se com um valor de 4 e 32% com um valor de 5.

3.1 Observações

Acerca das observações realizadas por parte dos estudantes relativamente à sua participação nas variadas unidades curriculares, são diversos os pontos referidos pelos mesmos.

Em relação à **participação em sala de aula e assiduidade**, alguns estudantes referiram que se inscreveram em unidades curriculares ficaram sobrepostas a outras, não tendo conseguido nem tirar o proveito máximo, nem ter a assiduidade desejada. Outros estudantes, com estatuto de trabalhador-estudante, mostraram uma certa preocupação sobre a sua baixa assiduidade e pontualidade, dizendo que apenas conseguiram comparecer a um número bastante limitado de aulas, tendo em conta os seus horários de trabalho.

Sobre a sua **dedicação às disciplinas fora da sala de aula**, salientam-se os inúmeros casos de estudantes que apresentaram uma postura autocrítica relativamente ao seu empenho para as variadas unidades curriculares. Indicam que, apesar de considerarem a maior parte das disciplinas que frequentaram muito interessantes e com um relevo académico acentuado, não se dedicaram às mesmas como deveriam e que isso se refletiu nas suas notas no final do semestre.

Já relativamente ao ponto onde os estudantes avaliaram os **conhecimentos e competências adquiridos** nas unidades curriculares, as observações efetuadas pelos estudantes foram bastante similares às relatadas no parágrafo anterior, dizendo que, apesar do seu interesse na matéria lecionada, o proveito académico não foi o desejado por inúmeras razões, salientando-se a falta de tempo e a perda de motivação ao longo do semestre.

4. Como avalia a sua participação na disciplina (por Unidade Orgânica):

4.1. FCAATI – Faculdade de Comunicação, Arquitetura, Artes e Tecnologias da Informação

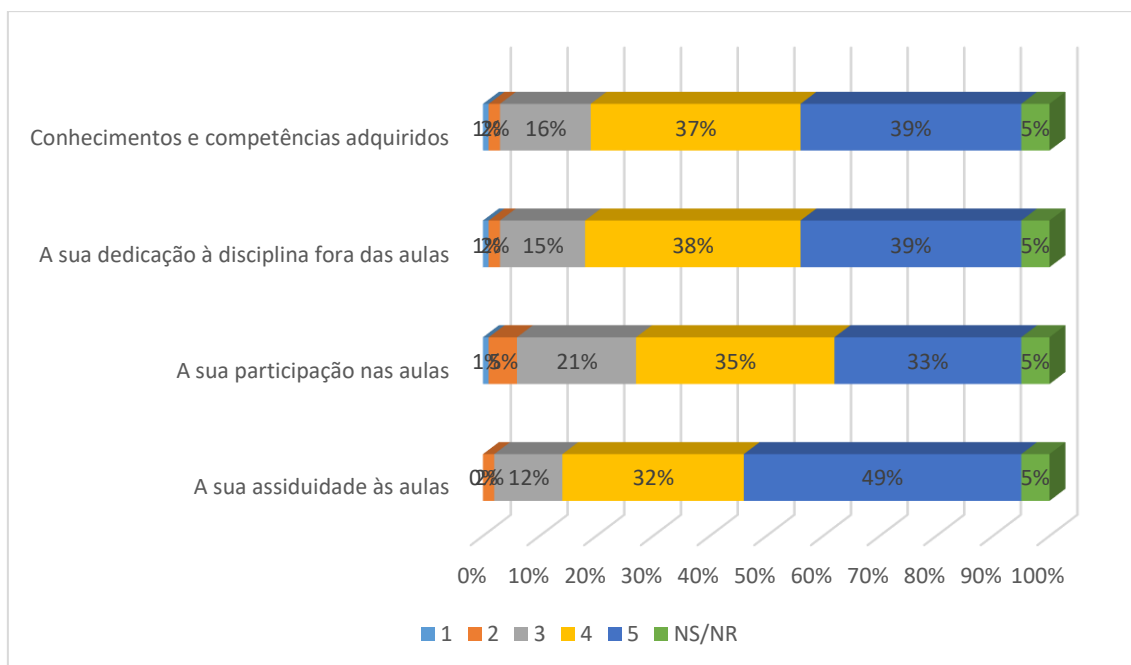


Figura 4 – Avaliação da participação dos estudantes da FCAATI na disciplina

Na Figura 4 observa-se a autoavaliação que os estudantes da FCAATI – Faculdade de Comunicação, Arquitetura, Artes e Tecnologias da Informação, fizeram, na escala de 1 a 5, da sua participação nas disciplinas que frequentam, sendo 1 o valor mais baixo e 5 o valor mais alto.

No geral, através da análise da Figura 4, é possível verificar que a grande maioria dos estudantes respondentes indicam que a sua participação nas disciplinas é muito positiva, sendo prevalente a escolha dos valores 4 e 5. Destaca-se a **assiduidade às aulas**, com 32% dos estudantes respondentes a avaliarem-se com um valor de 4 e 49% com um valor de 5, a **dedicação à disciplina fora das aulas**, com 38% dos estudantes respondentes a avaliarem a sua dedicação com um valor 4 e 39% com um valor 5, e **os conhecimentos e competências adquiridos**, com 37% dos estudantes respondentes a reportarem avaliações com um valor de 4 e 39% com um valor de 5.

4.2. FCESE - Faculdade de Ciências Económicas, Sociais e da Empresa

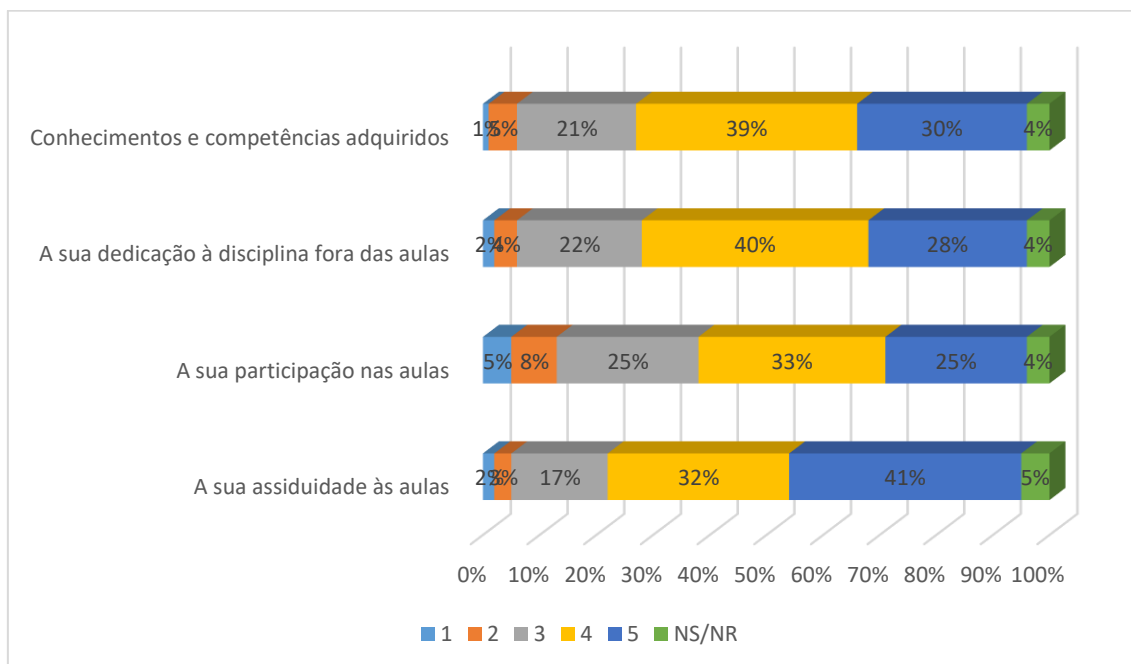


Figura 5 – Avaliação da participação dos estudantes da FCESE na disciplina

Na Figura 5 observa-se a autoavaliação que os estudantes da FCESE – Faculdade de Ciências Económicas, Sociais e da Empresa fizeram, na escala de 1 a 5, da sua participação nas disciplinas que frequentam, sendo 1 o valor mais baixo e 5 o valor mais alto.

No geral, através da análise da Figura 5, é possível verificar que a grande maioria dos estudantes respondentes indicam que a sua participação nas disciplinas é muito positiva, sendo prevalente a escolha dos valores 4 e 5. Destaca-se a **assiduidade às aulas**, com 32% dos estudantes respondentes a avaliarem-se com um valor de 4 e 41% com um valor de 5, a **dedicação à disciplina fora das aulas**, com 40% dos estudantes respondentes a avaliarem a sua dedicação com um valor 4 e 28% com um valor 5, e **os conhecimentos e competências adquiridos**, com 39% dos estudantes respondentes a reportarem avaliações com um valor de 4 e 30% com um valor de 5.

4.3. FCNET - Faculdade de Ciências Naturais, Engenharias e Tecnologias

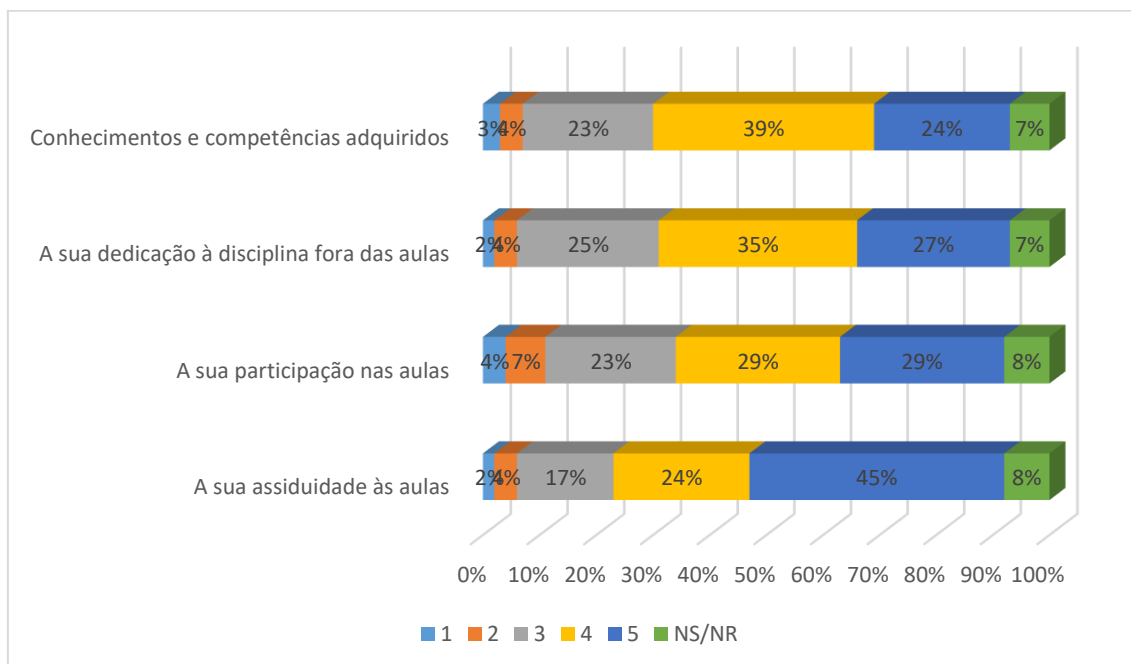


Figura 6 – Avaliação da participação dos estudantes da FCNET na disciplina

Na Figura 6 observa-se a autoavaliação que os estudantes da FCNET - Faculdade de Ciências Naturais, Engenharias e Tecnologias fizeram, na escala de 1 a 5, da sua participação nas disciplinas que frequentam, sendo 1 o valor mais baixo e 5 o valor mais alto.

No geral, através da análise da Figura 6, é possível verificar que a grande maioria dos estudantes respondentes indicam que a sua participação nas disciplinas é muito positiva, sendo prevalente a escolha dos valores 4 e 5. Destaca-se a **assiduidade às aulas**, com 24% dos estudantes respondentes a avaliarem-se com um valor de 4 e 45% com um valor de 5, a **dedicação à disciplina fora das aulas**, com 35% dos estudantes respondentes a avaliarem a sua dedicação com um valor 4 e 27% com um valor 5, e **os conhecimentos e competências adquiridos**, com 39% dos estudantes respondentes a reportarem avaliações com um valor de 4 e 24% com um valor de 5.

4.4. FDCP - Faculdade de Direito e Ciência Política

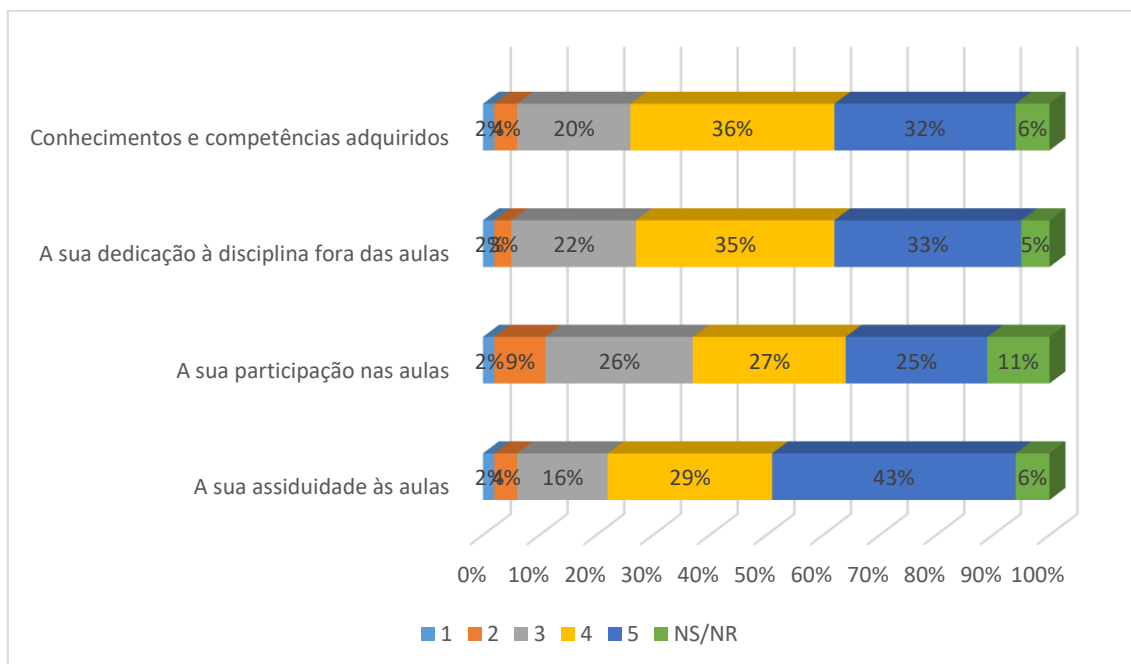


Figura 7 – Avaliação da participação dos estudantes da FDCP na disciplina

Na Figura 7 observa-se a autoavaliação que os estudantes da FDCP – Faculdade de Direito e Ciência Política fizeram, na escala de 1 a 5, da sua participação nas disciplinas que frequentam, sendo 1 o valor mais baixo e 5 o valor mais alto.

No geral, através da análise da Figura 7, é possível verificar que a grande maioria dos estudantes respondentes indicam que a sua participação nas disciplinas é muito positiva, sendo prevalente a escolha dos valores 4 e 5. Destaca-se a **assiduidade às aulas**, com 29% dos estudantes respondentes a avaliarem-se com um valor de 4 e 43% com um valor de 5, a **dedicação à disciplina fora das aulas**, com 35% dos estudantes respondentes a avaliarem a sua dedicação com um valor 4 e 33% com um valor 5, e **os conhecimentos e competências adquiridos**, com 36% dos estudantes respondentes a reportarem avaliações com um valor de 4 e 32% com um valor de 5.

4.5. FPED - Faculdade de Psicologia, Educação e Desporto

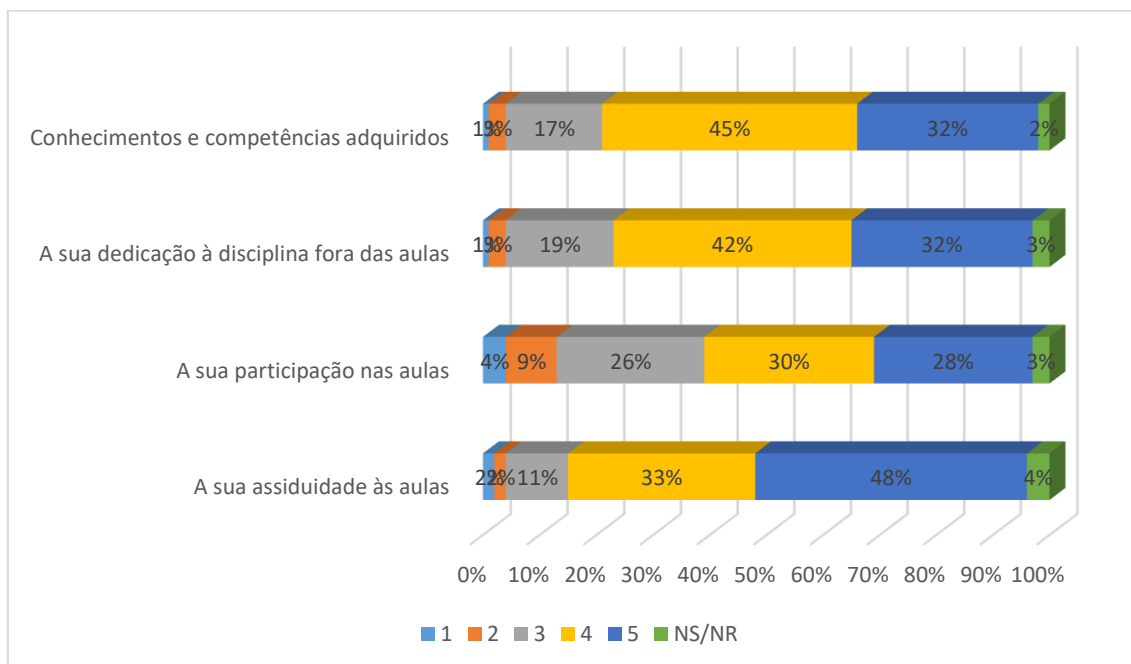


Figura 8 – Avaliação da participação dos estudantes da FPED na disciplina

Na Figura 8 observa-se a autoavaliação que os estudantes da FPED – Faculdade de Psicologia, Educação e Desporto fizeram, na escala de 1 a 5, da sua participação nas disciplinas que frequentam, sendo 1 o valor mais baixo e 5 o valor mais alto.

No geral, através da análise da Figura 8, é possível verificar que a grande maioria dos estudantes respondentes indicam que a sua participação nas disciplinas é muito positiva, sendo prevalente a escolha dos valores 4 e 5. Destaca-se a **assiduidade às aulas**, com 33% dos estudantes respondentes a avaliarem-se com um valor de 4 e 48% com um valor de 5, e **os conhecimentos e competências adquiridos**, com 45% dos estudantes respondentes a reportarem avaliações com um valor de 4 e 32% com um valor de 5.

5. Como avalia a Disciplina, considerando:

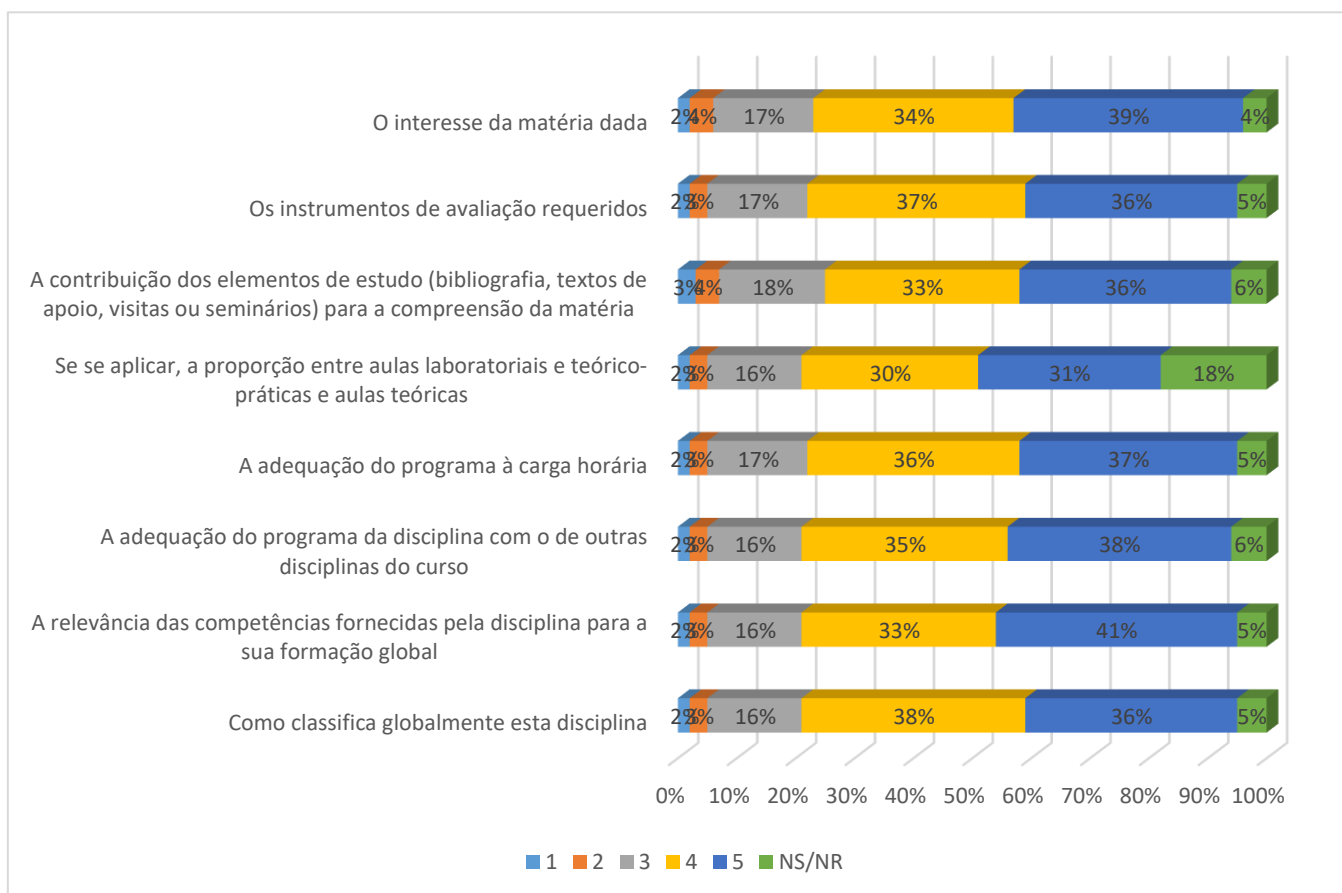


Figura 9 – Avaliação da disciplina

Relativamente à avaliação que os estudantes respondentes fazem às disciplinas que frequentam, mais uma vez a maioria respondeu, de uma forma geral, muito positivamente, sendo os valores 4 e 5 aqueles que obtiveram uma maior percentagem em todas as categorias avaliadas.

Destacam-se o **interesse na matéria dada** (34% avaliaram com um valor de 4 e 39% com um valor de 5), a **adequação do programa à carga horária** (36% avaliaram com um valor de 4 e 37% com um valor de 5), a **adequação do programa da disciplina com o de outras disciplinas do curso** (35% avaliaram com um valor de 4 e 38% com um valor de 5), a **relevância das competências fornecidas pela disciplina para a sua formação global** (33% avaliaram com um valor de 4 e 41% com um valor de 5) e **como classifica globalmente esta disciplina** (38% avaliaram com um valor de 4 e 36% com um valor de 5).

5.1. Observações e/ou sugestões de melhoria

Acerca das observações e/ou sugestões de melhoria por parte dos estudantes, são diversos os pontos referidos pelos mesmos.

Sobre as **Unidades Curriculares** no geral, foram apontadas algumas observações bastante positivas, desde estudantes que aplaudem a forma como a disciplina decorreu ao longo do semestre, a estudantes que deixam notas de elogio pessoal a alguns dos seus docentes. No entanto, também deixa algumas sugestões, como a extensão da disponibilização das ferramentas bibliográficas, para um melhor estudo fora do espaço de aula, aulas e matérias mais dinâmicas e menos densas e a reorganização do plano letivo. Sobre este último ponto, alguns estudantes não concordam com as unidades curriculares que são obrigatórias e opcionais, dizendo que existem unidades curriculares opcionais que beneficiariam os estudantes caso fossem obrigatórias, sendo que também sugerem que algumas das suas disciplinas sejam lecionadas anualmente e não semestralmente, de forma a que a matéria não seja abordada de maneira tão apressada ou condensada.

Os estudantes apontam que a falta de publicação das FUCs – Fichas de Unidade Curricular de algumas das suas disciplinas, no início do semestre, acaba por prejudicar o seu planeamento académico, nomeadamente sobre os conteúdos programáticos e bibliográficos das diferentes unidades curriculares e os seus métodos de avaliação.

Sobre a **avaliação**, os estudantes indicam que existe a necessidade de ampliar os momentos de avaliação de cariz prático, referindo especialmente os trabalhos de grupo como sendo aqueles que mais beneficiariam com uma vertente prática. Além disso, também apelam por uma maior diversificação dos métodos de avaliação, e que estes sejam, de forma continuada, mais frequentes ao longo do semestre.

Acerca dos **conteúdos das várias disciplinas e a maneira como estas se articulam**, os estudantes respondentes apresentam declarações menos positivas. Surgem relatos de unidades curriculares cuja matéria lecionada é bastante repetida de unidades curriculares lecionadas em semestres/anos letivos anteriores, e de unidades curriculares que, divididas em dois módulos ou fases diferentes, não justificam tal divisão. Indicam também que muitas vezes as aulas teóricas depois não são relevantes para as aulas práticas futuras, não se aplicando o que se aprendeu em sala de aula.

Sobre os **a adequação do programa à carga horária**, são apresentados relatos de disciplinas que necessitam de mais horas de aula por semana, não existindo tempo suficiente para se lecionar a matéria toda. Por este motivo, surgem algumas queixas de estudantes que indicam que os seus docentes por vezes não cumprem com os horários de saída de forma a conseguirem acabar o programa da unidade curricular. No entanto, e em sentido inverso, alguns estudantes dizem que algumas das disciplinas que frequentaram no 1º semestre têm uma carga horária desproporcional em comparação com os conteúdos lecionados.

Alguns comentários mais pontuais prenderam-se com a falta de interatividade entre estudantes e docentes em aula, referindo que em algumas aulas não existem momentos de discussão suficientes, bem como ao número de alunos por turma e o seu proveito académico.

6. Como avalia a Disciplina (por Unidade Orgânica), considerando:

6.1. FCAATI – Faculdade de Comunicação, Arquitetura, Artes e Tecnologias da Informação

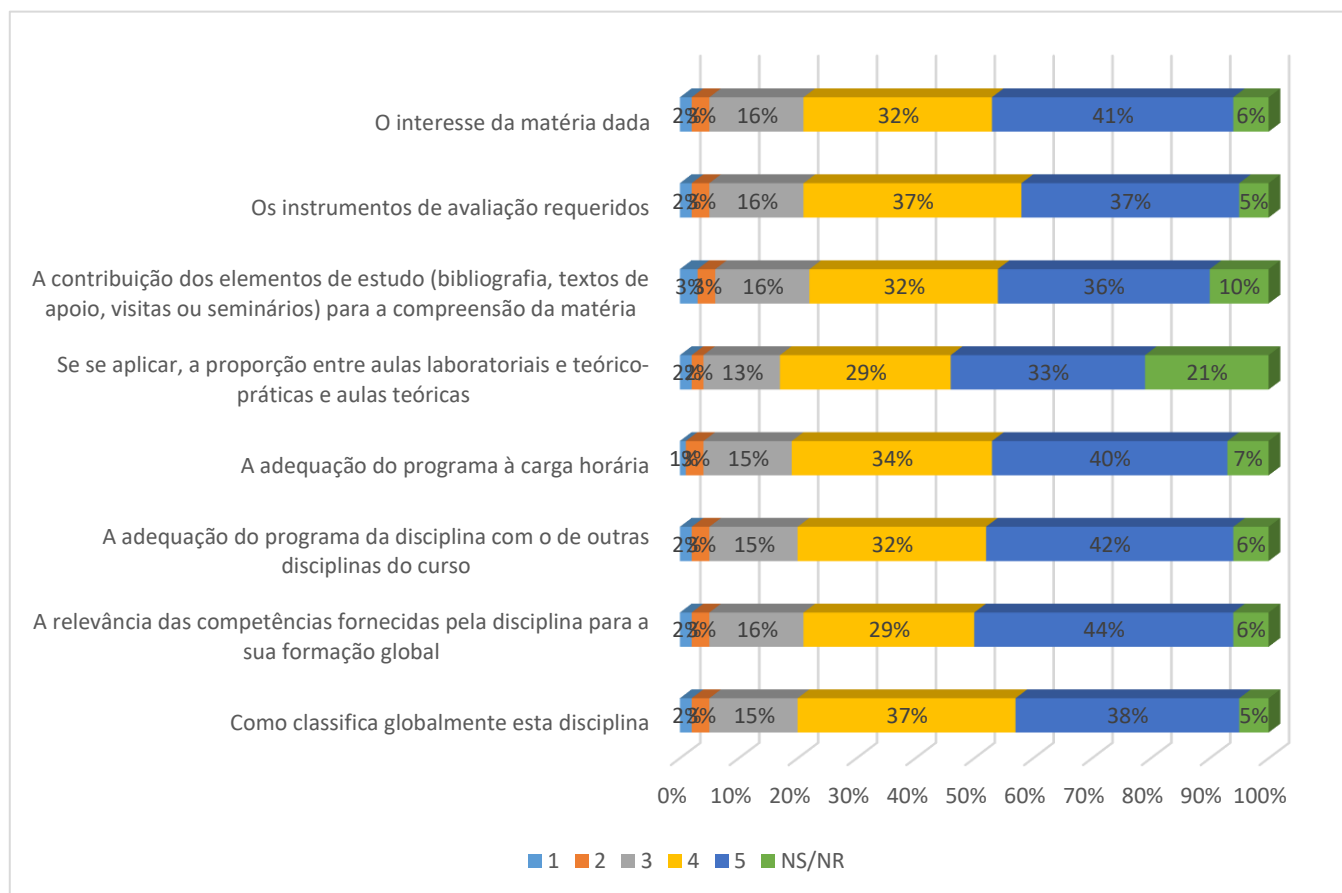


Figura 10 – Avaliação da disciplina pelos estudantes da FCAATI

Relativamente à avaliação que os estudantes respondentes da FCAATI – Faculdade de Comunicação, Arquitetura, Artes e Tecnologias da Informação fazem às disciplinas que frequentam, a maioria respondeu, de uma forma geral, muito positivamente, sendo os valores 4 e 5 aqueles que obtiveram uma maior percentagem em todas as categorias avaliadas.

Destacam-se **os instrumentos de avaliação requeridos** (37% avaliaram com um valor de 4 e 37% com um valor de 5), **adequação do programa da disciplina com o de outras disciplinas do curso** (32% avaliaram com um valor de 4 e 42% com um valor de 5), **a adequação do programa à carga horária** (34% avaliaram com um valor de 4 e 40% com um valor de 5) e **como classificam globalmente a disciplina** (37% avaliaram com um valor de 4 e 38% com um valor de 5).

6.2. FCESE - Faculdade de Ciências Económicas, Sociais e da Empresa

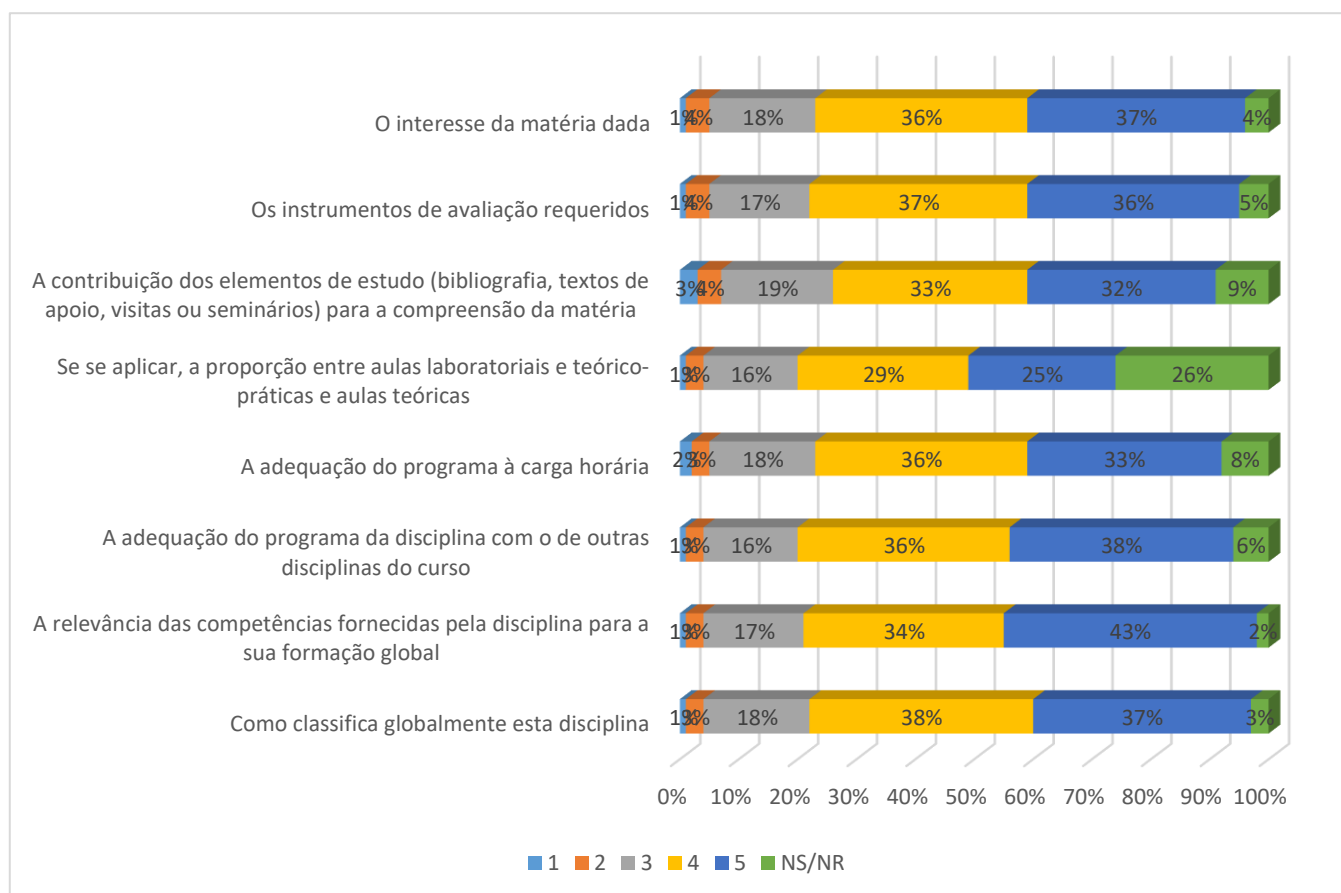


Figura 11 – Avaliação da disciplina pelos estudantes da FCESE

Relativamente à avaliação que os estudantes respondentes da FCESE - Faculdade de Ciências Económicas, Sociais e da Empresa fazem às disciplinas que frequentam, a maioria respondeu, de uma forma geral, muito positivamente, sendo os valores 4 e 5 aqueles que obtiveram uma maior percentagem em todas as categorias avaliadas.

Destacam-se a **adequação do programa da disciplina com o de outras disciplinas do curso** (36% avaliaram com um valor de 4 e 38% com um valor de 5), a **relevância das competências fornecidas pela disciplina para a sua formação global** (34% avaliaram com um valor de 4 e 43% com um valor de 5) e **como classificam globalmente a disciplina** (38% avaliaram com um valor de 4 e 37% com um valor de 5).

6.3. FCNET - Faculdade de Ciências Naturais, Engenharias e Tecnologias

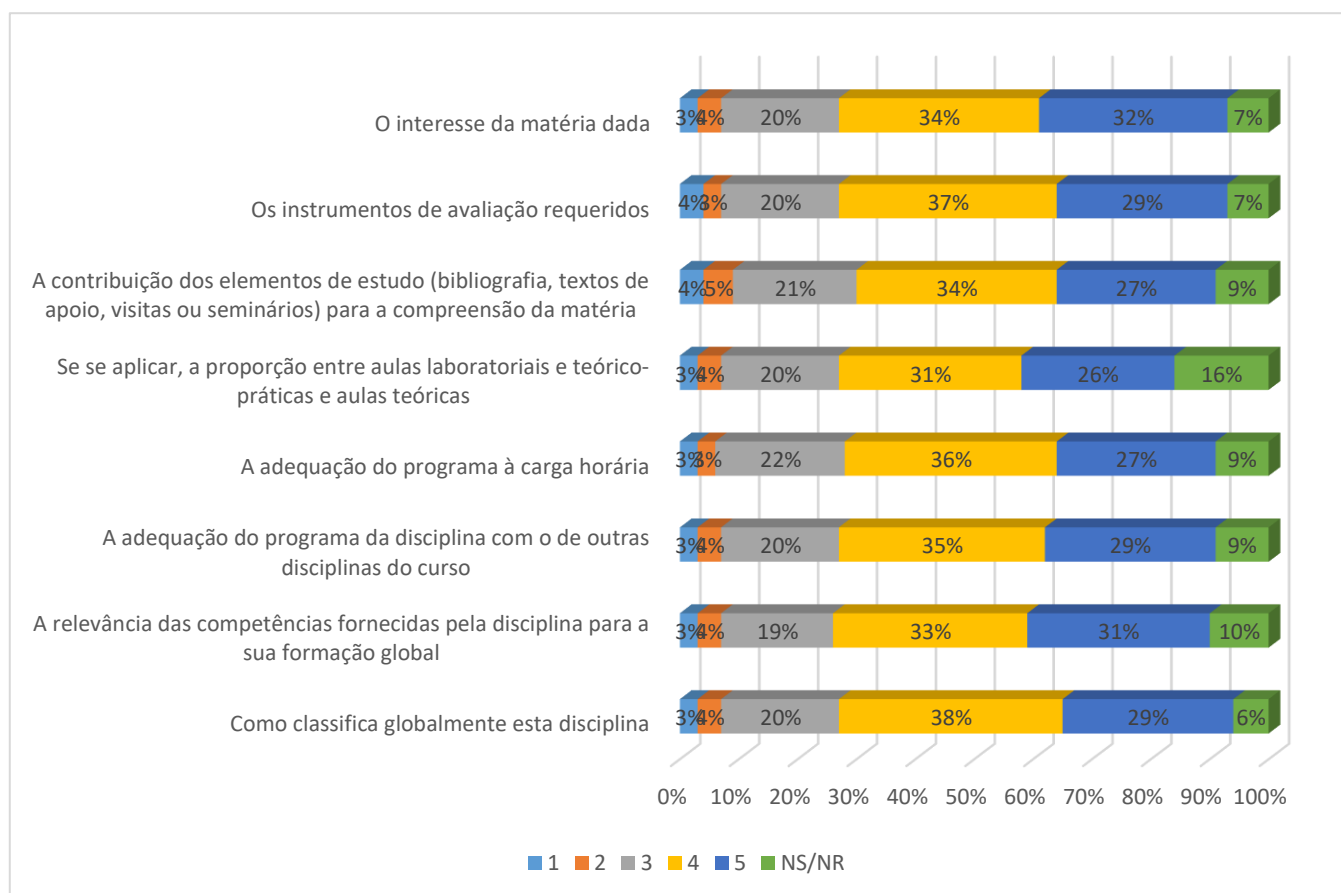


Figura 12 – Avaliação da disciplina pelos estudantes da FCNET

Relativamente à avaliação que os estudantes respondentes da FCNET - Faculdade de Ciências Naturais, Engenharias e Tecnologias fazem às disciplinas que frequentam, a maioria respondeu, de uma forma geral, muito positivamente, sendo os valores 4 e 5 aqueles que obtiveram uma maior percentagem em todas as categorias avaliadas.

Destacam-se **o interesse pela matéria dada** (34% avaliaram com um valor de 4 e 32% com um valor de 5), **os instrumentos de avaliação requeridos** (37% avaliaram com um valor de 4 e 29% com um valor de 5) e **como classificam globalmente a disciplina** (38% avaliaram com um valor de 4 e 29% com um valor de 5).

6.4. FDCP - Faculdade de Direito e Ciência Política

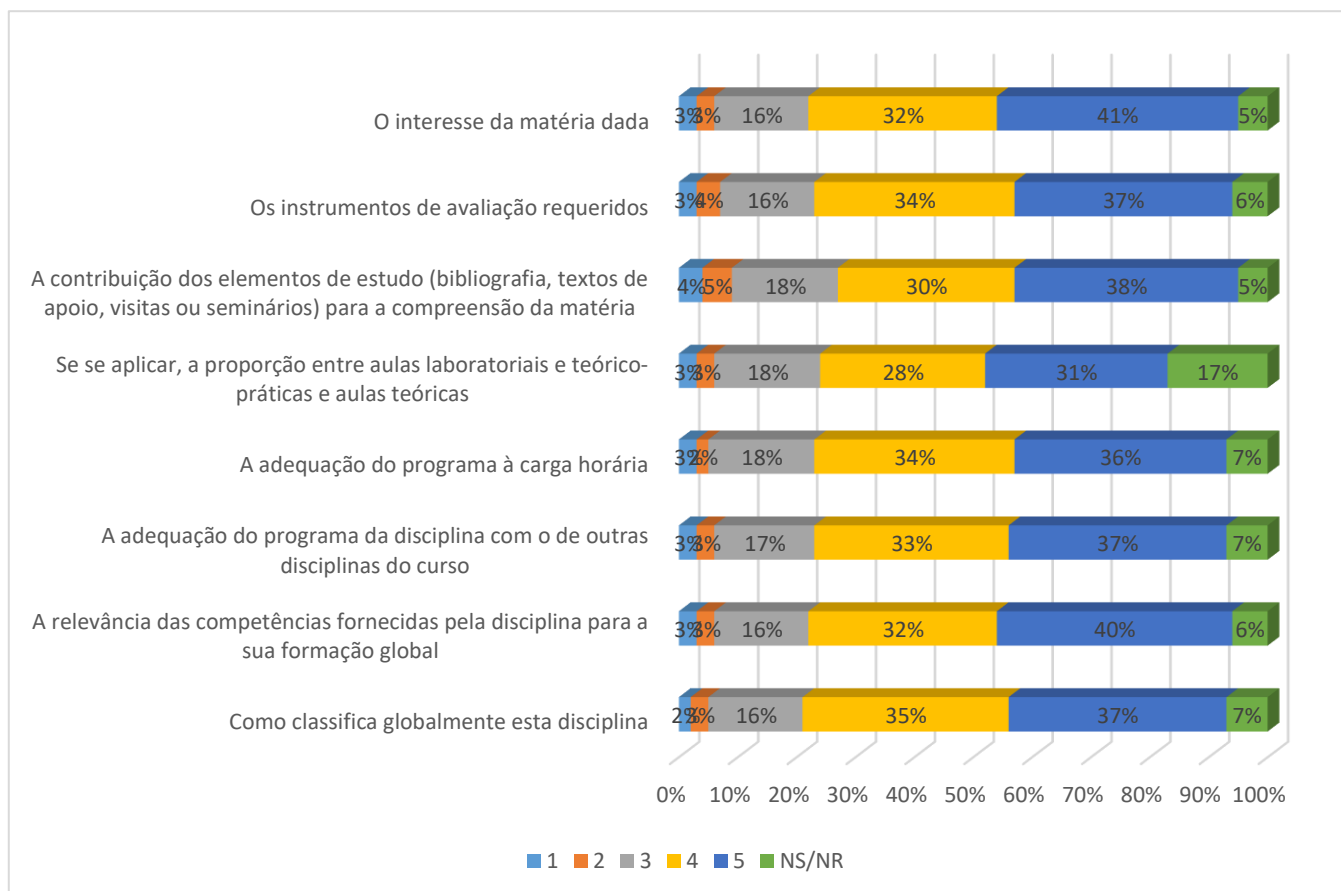


Figura 13 – Avaliação da disciplina pelos estudantes da FDCP

Relativamente à avaliação que os estudantes respondentes da FDCP - Faculdade de Direito e Ciência Política fazem às disciplinas que frequentam, a maioria respondeu, de uma forma geral, muito positivamente, sendo os valores 4 e 5 aqueles que obtiveram uma maior percentagem em todas as categorias avaliadas.

Destacam-se **o interesse pela matéria dada** (32% avaliaram com um valor de 4 e 41% com um valor de 5), **a relevância das competências fornecidas pela disciplina para a sua formação global** (32% avaliaram com um valor de 4 e 40% com um valor de 5) e **como classificam globalmente a disciplina** (35% avaliaram com um valor de 4 e 37% com um valor de 5).

6.5. FPED - Faculdade de Psicologia, Educação e Desporto

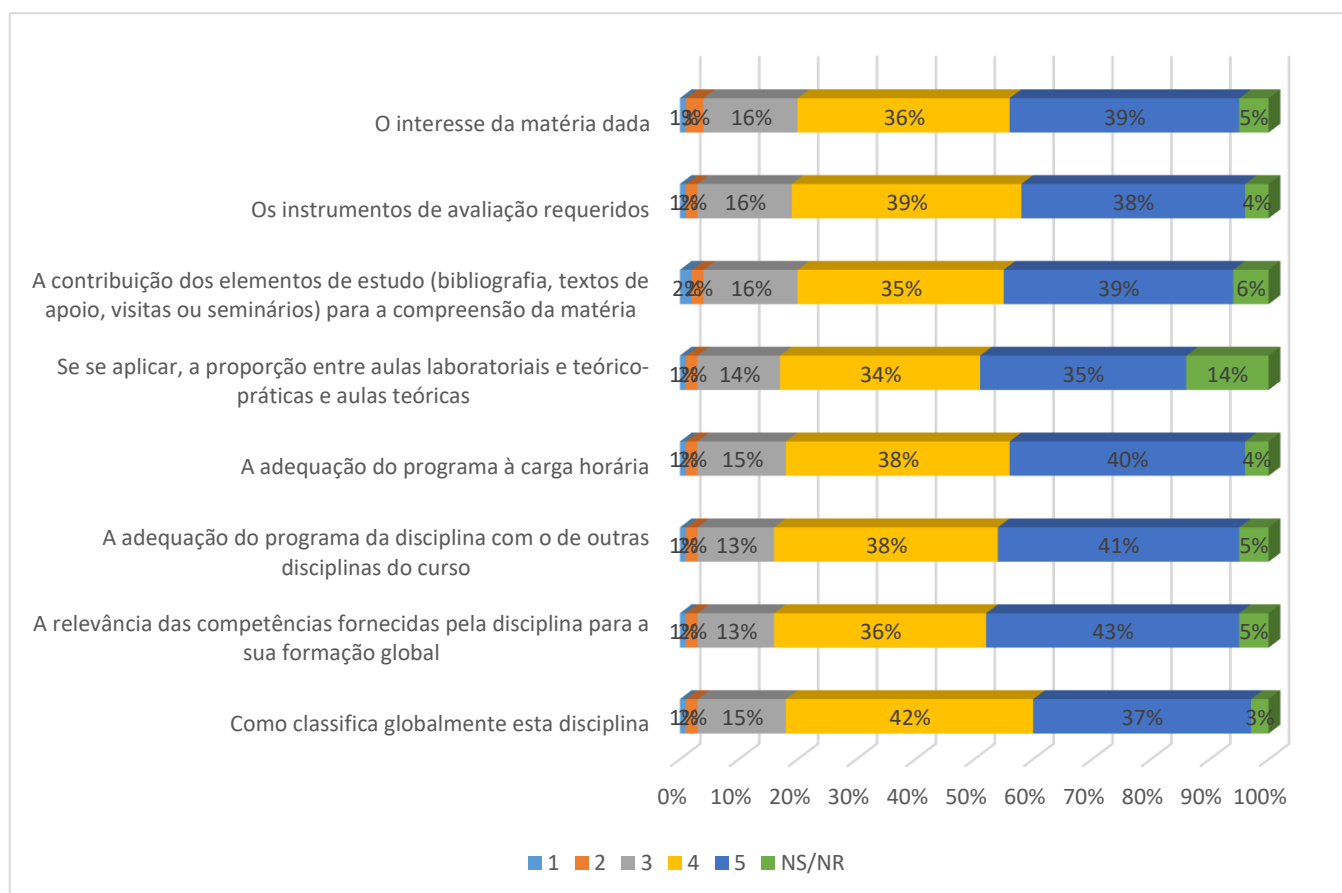


Figura 14 – Avaliação da disciplina pelos estudantes da FPED

Relativamente à avaliação que os estudantes respondentes da FPED - Faculdade de Psicologia, Educação e Desporto fazem às disciplinas que frequentam, a maioria respondeu, de uma forma geral, muito positivamente, sendo os valores 4 e 5 aqueles que obtiveram uma maior percentagem em todas as categorias avaliadas.

Destacam-se a **adequação do programa da disciplina com o de outras disciplinas do curso** (38% avaliaram com um valor de 4 e 41% com um valor de 5), a **relevância das competências fornecidas pela disciplina para a sua formação global** (36% avaliaram com um valor de 4 e 43% com um valor de 5) e **como classificam globalmente a disciplina** (42% avaliaram com um valor de 4 e 37% com um valor de 5).

7. Como avalia o Docente no que respeita a:

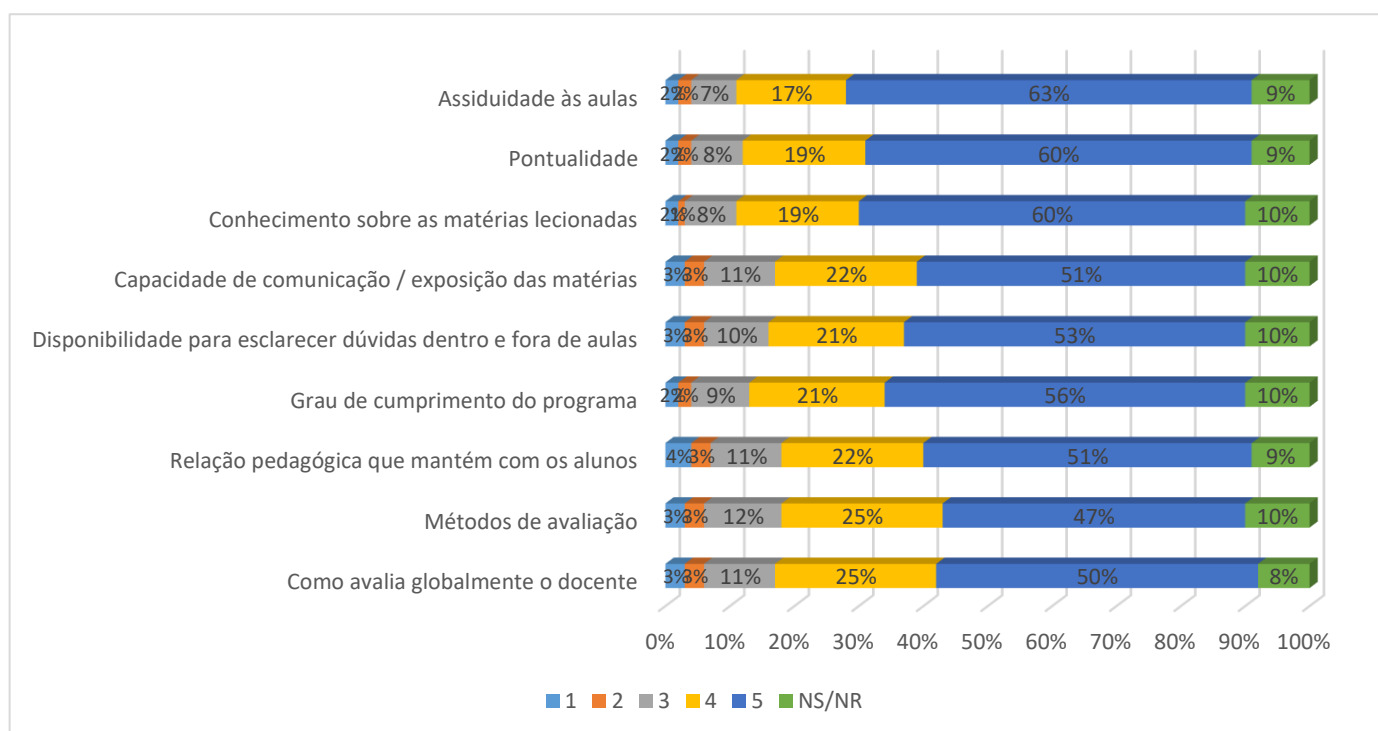


Figura 15 – Avaliação do docente

Relativamente à avaliação que os estudantes respondentes fazem aos docentes, mais uma vez a maioria respondeu, de uma forma geral, muito positivamente, sendo o valor 5 aquele que obteve uma maior percentagem em todas as categorias avaliadas. Nota-se que a opção “não sei/não respondo” teve uma percentagem muito significativa em todas as categorias, sendo a segunda opção mais escolhida.

Destacam-se a **assiduidade às aulas** (63% avaliaram com um valor de 5), a **pontualidade** (60% avaliaram com um valor de 5) e o **conhecimento sobre as matérias lecionadas** (60% avaliaram com um valor de 5).

7.1 Observações e/ou sugestões de melhoria

No geral, os comentários realizados pelos estudantes sobre os docentes, de um ponto de vista pessoal, foram bastante positivos, sendo comuns os comentários a elogiarem os seus docentes e a sua postura dentro de sala de aula, referindo especialmente aqueles que conseguem cumprir o conteúdo programático de forma eficaz enquanto criam ao mesmo tempo uma boa relação com os seus alunos. Esta relação entre os docentes e os seus estudantes acabou por ser algo bastante referido o longo do espaço de resposta aberta, sendo que existem estudantes que afirmam que a boa relação com o professor fomenta a motivação académica e o seu proveito em sala de aula, tanto em termos da participação tanto em termos da assiduidade.

Existe, também, uma apreciação de docentes que disponibilizam, do seu tempo pessoal, horas para prestar esclarecimentos sobre as matérias dadas em aula, retirando dúvidas que possam existir. Também docentes que incentivam o debate e o espaço de comentário nas suas aulas acabaram por receber fortes elogios.

Por outro lado, como aspetos mais negativos, foram apontadas questões de falta de rapidez no lançamento das classificações dos elementos de avaliação e do preenchimento atrasado ou inexistente de algumas Fichas de Unidade Curricular. Também foram feitas críticas à postura de alguns docentes durante as frequências ou outros métodos de avaliação, existindo relatos de estudantes que afirmam que durante os testes ou exames os alunos falam entre si, copiam os seus colegas e usam cábulas explicitamente, incomodando o momento de avaliação, enquanto o docente se mostra desinteressado.

Mais pontualmente, foram apontados o ritmo acelerado do ensino dos conteúdos programáticos, algo limitado pelo já previamente referido número de horas semanais da Unidade Curricular, a falta de pontualidade de alguns docentes, formas de ensino bastante dispersas onde os docentes não criam fios condutores entre as matérias lecionadas, e a falta de resposta a e-mails e de *feedback* que alguns docentes dão aos seus alunos relativamente às suas notas.

8. Como avalia o Docente (por Unidade Orgânica) no que respeita a:

8.1. FCAATI – Faculdade de Comunicação, Arquitetura, Artes e Tecnologia da Informação

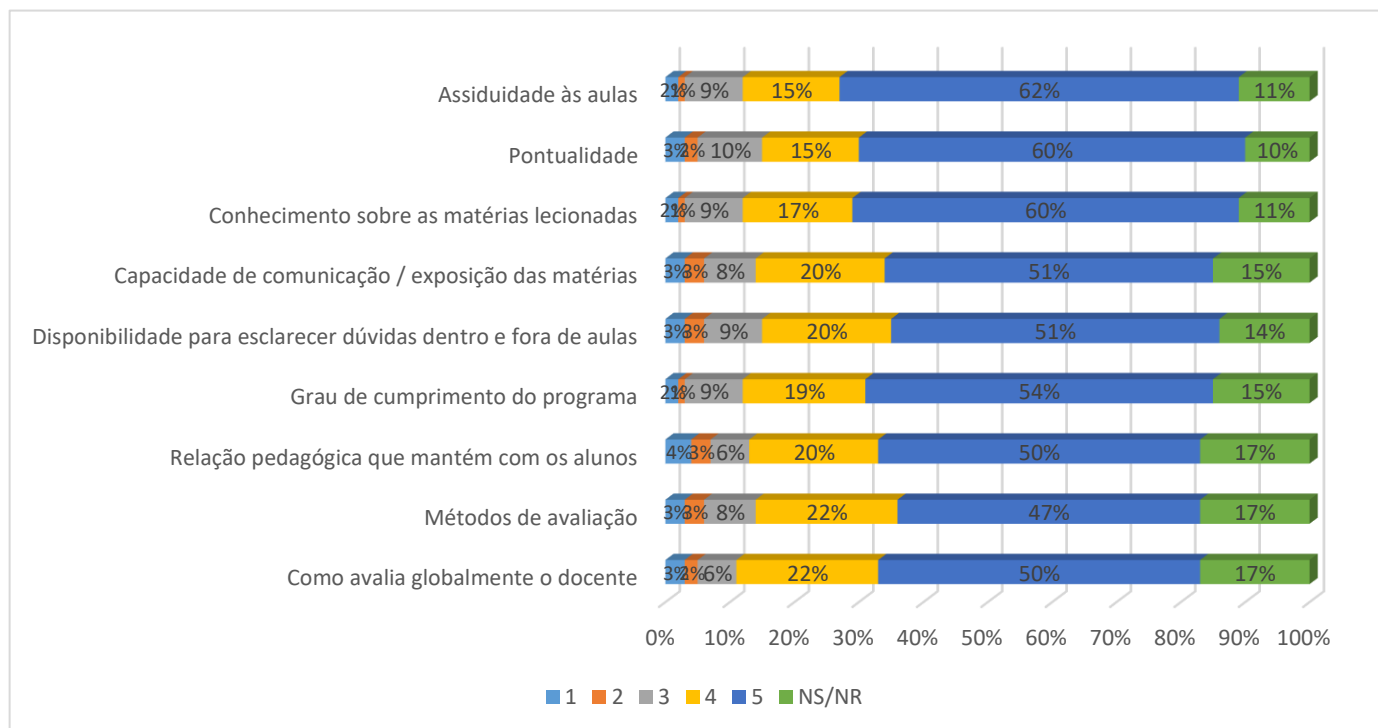


Figura 16 – Avaliação do docente por parte dos estudantes da FCAATI

Relativamente à avaliação que os estudantes respondentes da FCAATI – Faculdade de Comunicação, Arquitetura, Artes e Tecnologia da Informação fazem aos docentes, a maioria respondeu, de uma forma geral, muito positivamente, sendo o valor 5 aquele que obteve uma maior percentagem em todas as categorias avaliadas. É de salientar a percentagem significativa da opção “não sei/não respondo” em todas as categorias.

Destacam-se a **assiduidade às aulas** (62% avaliaram com um valor de 5), a **pontualidade** (60% avaliaram com um valor de 5) e o **conhecimento sobre as matérias lecionadas** (60% avaliaram com um valor de 5).

8.2. FCESE – Faculdade de Ciências Económicas, Sociais e da Empresa

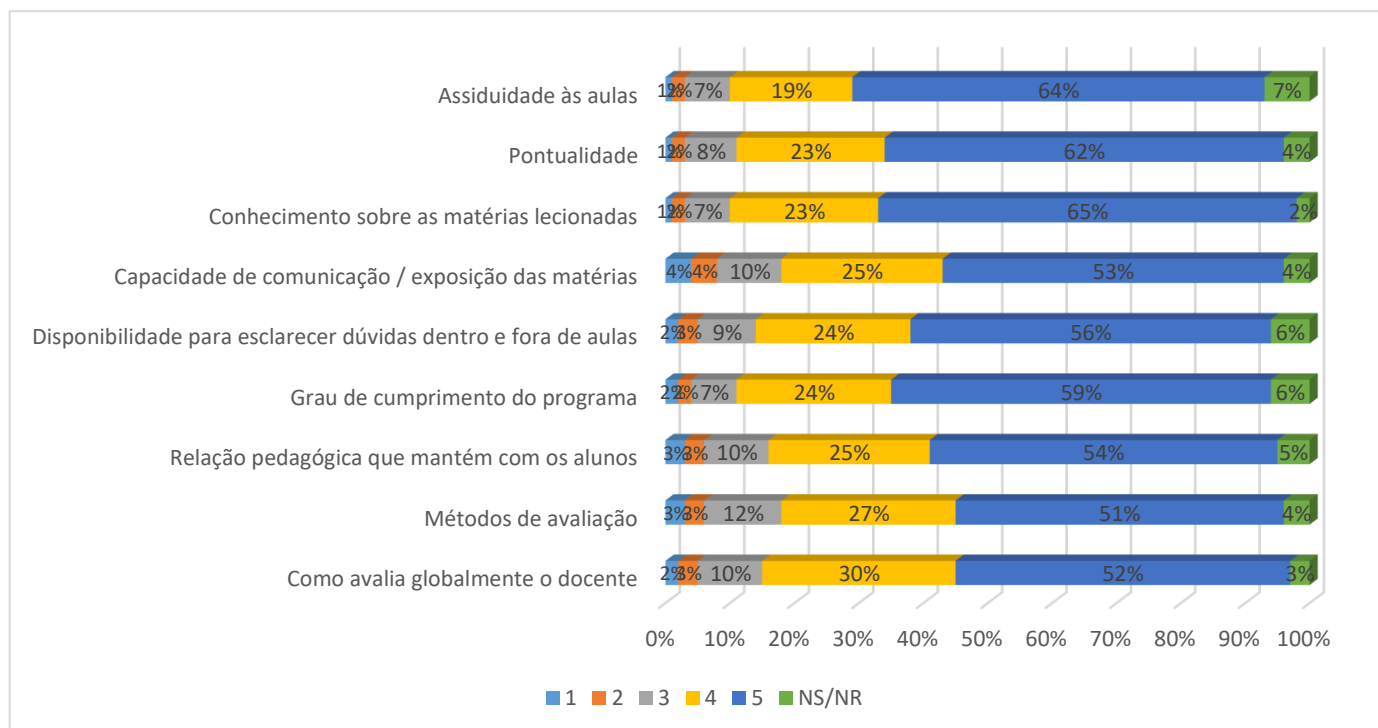


Figura 17 – Avaliação do docente por parte dos estudantes da FCESE

Relativamente à avaliação que os estudantes respondentes da FCESE – Faculdade de Ciências Económicas, Sociais e da Empresa fazem aos docentes, a maioria respondeu, de uma forma geral, muito positivamente, sendo o valor 5 aquele que obteve uma maior percentagem em todas as categorias avaliadas.

Destacam-se a **assiduidade às aulas** (34% avaliaram com um valor de 5), a **pontualidade** (62% avaliaram com um valor de 5) e o **conhecimento sobre as matérias lecionadas** (65% avaliaram com um valor de 5).

8.3. FCNET - Faculdade de Ciências Naturais, Engenharias e Tecnologias

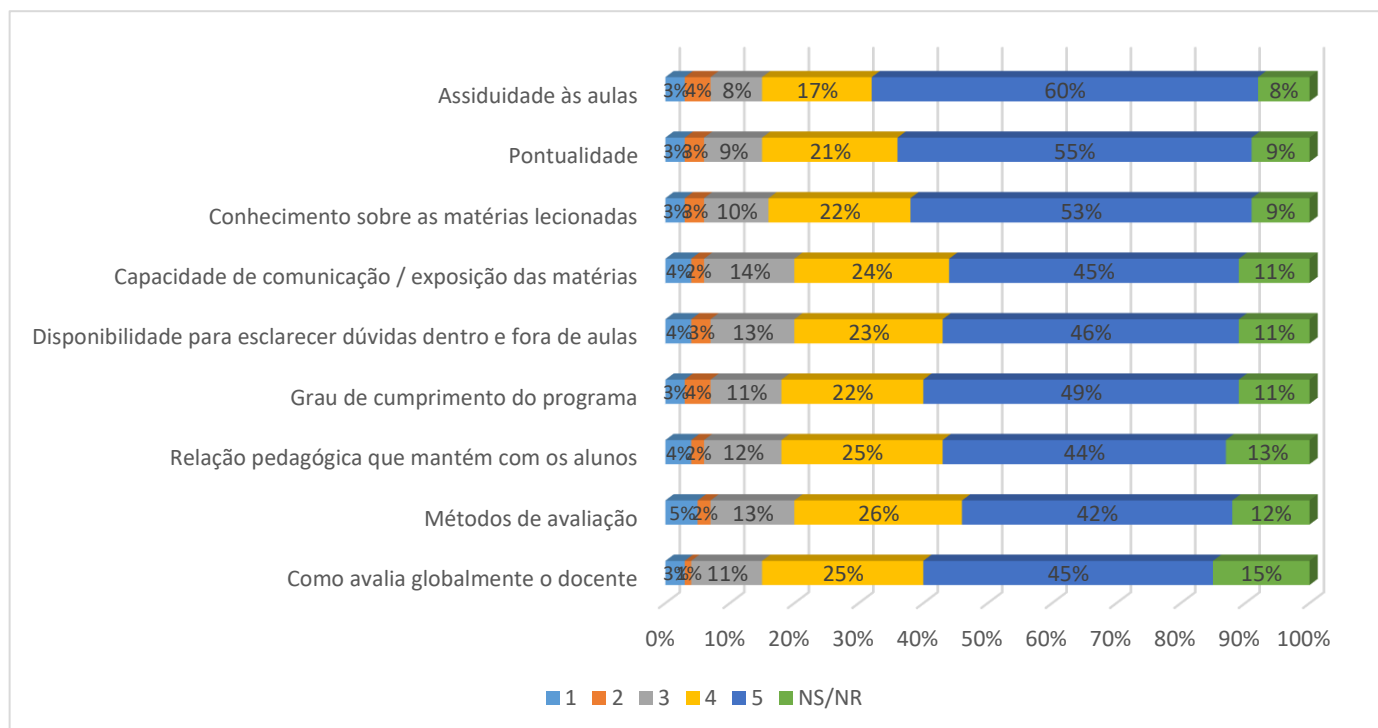


Figura 18 – Avaliação do docente por parte dos estudantes da FCNET

Relativamente à avaliação que os estudantes respondentes da FCNET - Faculdade de Ciências Naturais, Engenharias e Tecnologias fazem aos docentes, a maioria respondeu, de uma forma geral, muito positivamente, sendo o valor 5 aquele que obteve uma maior percentagem em todas as categorias avaliadas.

Destacam-se a **assiduidade às aulas** (60% avaliaram com um valor de 5), a **pontualidade** (55% avaliaram com um valor de 5) e o **conhecimento sobre as matérias lecionadas** (53% avaliaram com um valor de 5).

8.4. FDCP - Faculdade de Direito e Ciência Política

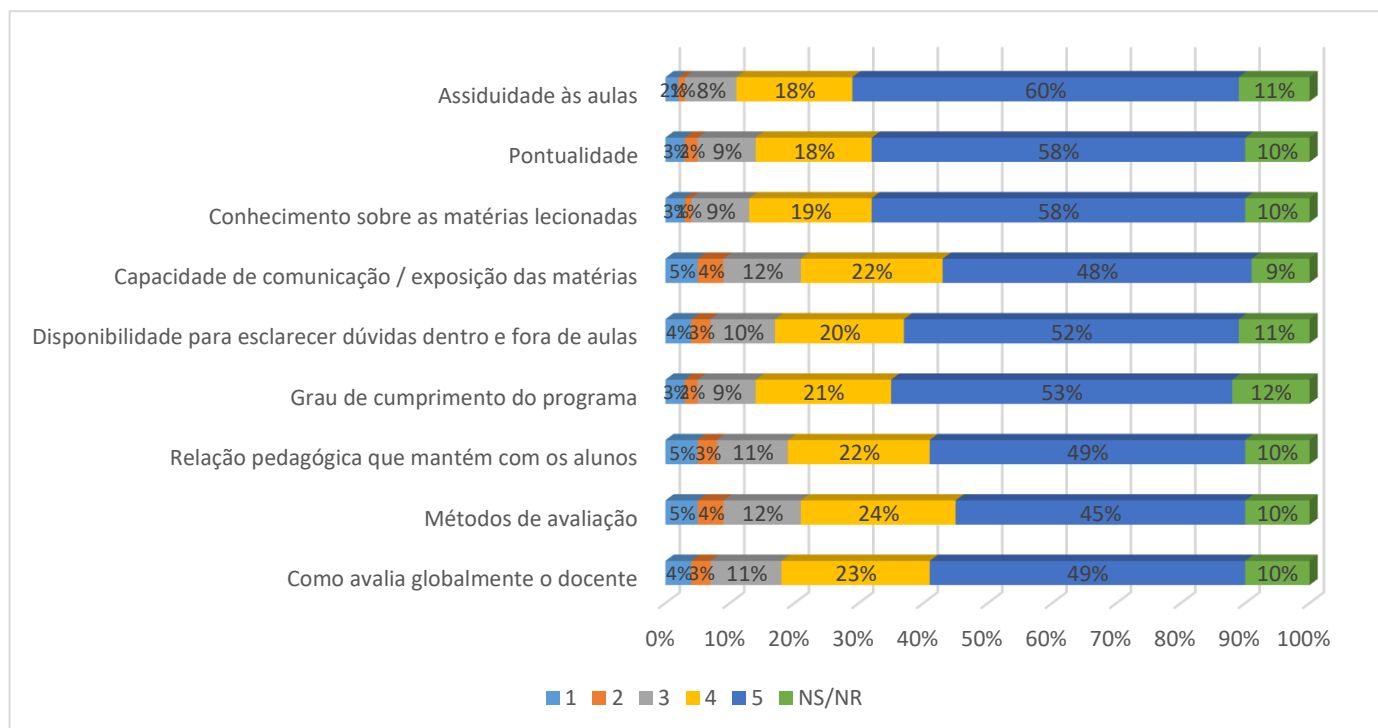


Figura 19 – Avaliação do docente por parte dos estudantes da FDCP

Relativamente à avaliação que os estudantes respondentes da FDCP - Faculdade de Direito e Ciência Política fazem aos docentes, a maioria respondeu, de uma forma geral, muito positivamente, sendo o valor 5 aquele que obteve uma maior percentagem em todas as categorias avaliadas.

Destacam-se a **assiduidade às aulas** (60% avaliaram com um valor de 5), a **pontualidade** (58% avaliaram com um valor de 5) e o **conhecimento sobre as matérias lecionadas** (58% avaliaram com um valor de 5).

8.5. FPED - Faculdade de Psicologia, Educação e Desporto

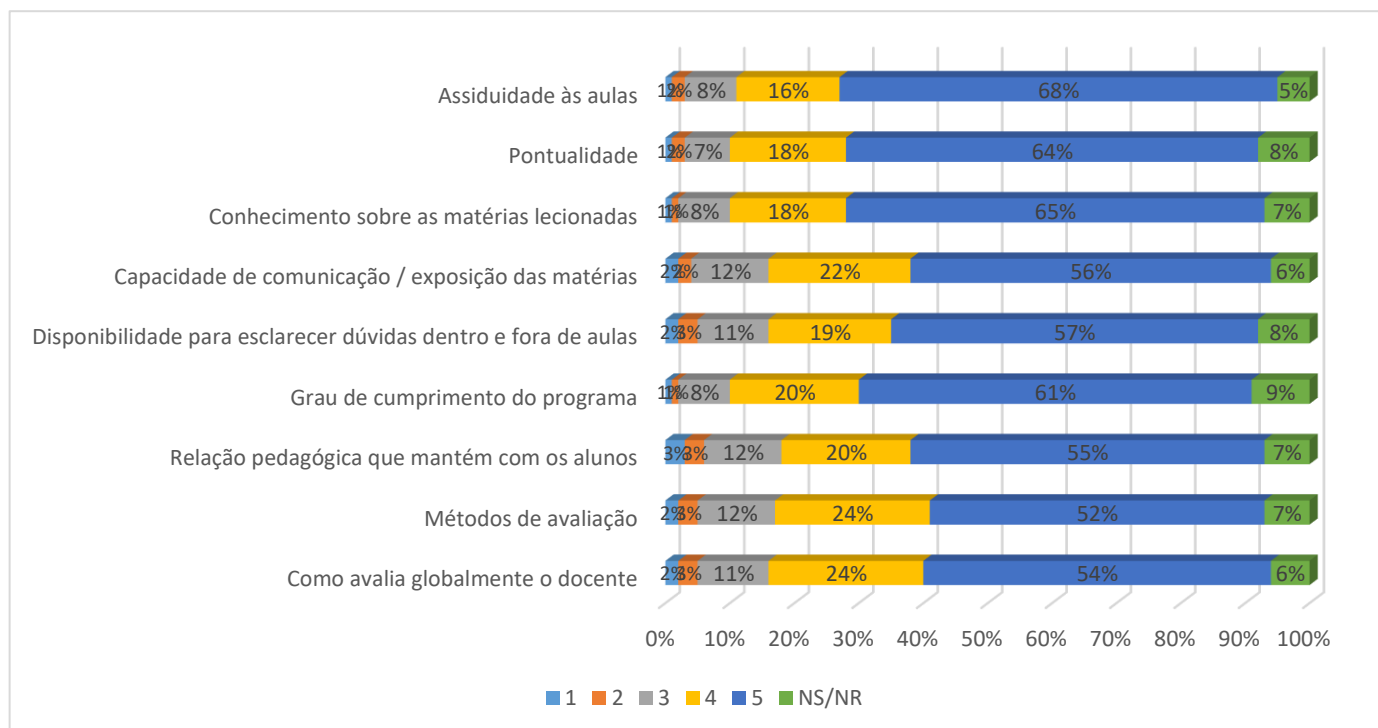


Figura 20 – Avaliação do docente por parte dos estudantes da FPED

Relativamente à avaliação que os estudantes respondentes da FPED - Faculdade de Psicologia, Educação e Desporto fazem aos docentes, a maioria respondeu, de uma forma geral, muito positivamente, sendo o valor 5 aquele que obteve uma maior percentagem em todas as categorias avaliadas.

Destacam-se a **assiduidade às aulas** (68% avaliaram com um valor de 5), a **pontualidade** (64% avaliaram com um valor de 5) e o **conhecimento sobre as matérias lecionadas** (65% avaliaram com um valor de 5).



U N I V E R S I D A D E
LUSÓFONA

Lisboa

Campo Grande, 376
1749-024 Lisboa, Portugal
Tel.: [217 515 500](tel:217515500) | email: info.cul@ulusofona.pt

Porto

Rua Augusto Rosa, nº 24
4000-098 Porto - Portugal
Tel.: [222 073 230](tel:222073230) | email: info.cup@ulusofona.pt